

# WIR info

10/2024

Le magazine des PME suisses



## Les 90 ans de la Banque WIR

Félicitations et rétrospectives

## Perles du Jura

Saint-Ursanne, «perle du Jura», abrite deux perles WIR, les hôtels «Cigogne» et «Peanut Lodge»

Wer nicht mit uns ist,  
ist wider sich selbst!



# WIR

## WIRTSCHAFTS-RING

### SCHAFTSRING-Genossenschaft

Verlag Postfach 367 Zürich-Hbf.

Handelshof, Uraniastrasse





*«L'avenir appartient à ceux qui ne craignent pas l'inconnu, mais le considèrent plutôt comme la possibilité de créer quelque chose de nouveau.»*

Le 16 octobre, il y a nonante ans, 15 personnes visionnaires ainsi que la coopérative d'habitation et paysagiste SIGA, créée deux ans auparavant à Zurich, fondaient le WIR Cercle Économique Société Coopérative. Très rapidement, l'idée de réinsuffler de la vie dans les PME sinistrées par la crise économique de l'époque à l'aide d'une monnaie complémentaire à circulation rapide et ne portant pas intérêt a trouvé ses adeptes. Au moins deux clients de la première heure font aujourd'hui encore partie des plus de 20 000 PME qui participent au système WIR: la maison Bertscher Söhne AG (électrotechnique) à Bâle et Bourquin Uhren à Zurich. À l'occasion de notre rétrospective de l'histoire de notre entreprise au cours de ces nonante dernières années, que vous pouvez lire dans le présent numéro, nous tenons également à exprimer nos remerciements à ces PME-là.

Les clients privés méritent également des remerciements car il y a vingt-cinq ans, le WIR Cercle Économique Société Coopérative saisissait la possibilité que lui offrait sa licence bancaire (que la Commission fédérale des banques, fondée en 1934, lui avait imposée en 1936): profiter de son statut de banque pour s'ouvrir à un plus large public en s'investissant dans les affaires en francs suisses et en adoptant une nouvelle raison sociale: Banque WIR Société Coopérative. «L'innovation constante, tout en

préservant les valeurs fondamentales de l'entreprise, est cruciale pour la réussite», souligne notre chroniqueuse Jana Lucas (p.28) qui résume ainsi toute la portée de ce pas franchi en direction du public.

Les 16 fondateurs de la Banque WIR étaient des femmes et des hommes d'action. Après un lancement réussi et plusieurs millions de chiffre d'affaires réalisés après seulement deux ans, la pérennité de l'entreprise était en danger vers la fin de la Seconde Guerre mondiale. La persévérance a cependant été payante et depuis les années 1950, l'évolution des affaires ne connaît plus qu'une direction: vers le haut.

L'esprit d'entreprise s'exprime lui aussi, en page 8, et fait remarquer, fort à propos: «Depuis toujours, les êtres humains qui composent cette entreprise sont au centre de ma force. Ce sont vos idées, votre créativité, votre engagement qui me permettent de poursuivre mon développement.» Et: «L'avenir appartient à ceux qui ne craignent pas l'inconnu, mais le considèrent plutôt comme la possibilité de créer quelque chose de nouveau.»

**Daniel Flury**  
Rédacteur en chef



«L'incontournable  
des bonnes  
cuisines.»

100% WIR!  
235 CHW  
au lieu de  
325 CHF

Cocotte gourmet Le Creuset

wir.ch/wirpromotion

## Cuisiner comme un chef, quel plaisir!



*La cocotte Le Creuset magnifie en un tournemain de nombreux plats délicieux. Risotto, pâtes ou pain, c'est la réussite assurée avec ce grand classique qui métamorphose votre cuisine en véritable temple gourmet.*

La cocotte Le Creuset ajoute une note française bien typée à toute bonne cuisine. Elle attire tous les regards et adore jouer l'irremplaçable. Son bouton de couvercle offre une très bonne prise en main, même avec des gants de four. Son intérieur émaillé se nettoie facilement. Elle a des poignées pratiques pour passer à table, même su sortir du four. Compatible gaz, électrique, vitrocéramique et induction, elle s'utilise aussi au four comme au grill.

La fonte a pour avantage de retenir la chaleur, ce qui garde les mets au chaud plus longtemps. Le couvercle hermétique amplifie la condensation des vapeurs de cuisson et intensifie les saveurs. Notre conseil: à chaleur régulière, faible à moyenne, vous obtiendrez de meilleurs résultats tout en profitant des avantages de la fonte.

**Cocotte gourmet Le Creuset d'une valeur de 325 CHF, pour 235 CHW seulement, y compris TVA, emballage et expédition. Profitez-en et économisez! Jusqu'à épuisement des stocks.**

### Caractéristiques

- Contenance: 3,1 l
- Longueur: 32,5 cm / largeur: 25,2 cm hauteur: 13,8 cm / profondeur: 7,5 cm
- Matériau: fonte émaillée
- Bouton thermorésistant (jusqu'à 260°)
- Compatible gaz, électrique, vitrocéramique, induction et four
- Fabriqué en France
- Garantie à vie

### Partenaire WIRpromo

Voilà plus de 30 ans que Karin Jann propose à une clientèle avertie des articles de choix pour la cuisine et la table, répondant aux exigences les plus élevées: vaisselle, verrerie, couverts, décoration. Visiter sa boutique est un vrai régal: une présentation détaillée, doublée de conseils avisés, vous fera découvrir un riche menu à prix très intéressants, faisant honneur aux plus grandes marques avec de belles pièces uniques en prime.

# Sommaire

## Page 28

La carrière de Claude Monet témoigne non seulement de son talent artistique, mais aussi de sa persévérance et de son désir inlassable de faire changer les choses - des qualités qui sont également essentielles pour les chefs d'entreprise prospères.



## Page 40

Invité par le WIR-Network business3plus, l'ancien conseiller fédéral Adolf Ogi a pris la parole à Oberkirch sur le thème du leadership. Avec un discours très vivant, agrémenté d'anecdotes datant de son passage au Conseil fédéral, il aura captivé l'ensemble de son auditoire.

## Page 44

Désormais, l'intelligence artificielle (IA) n'est plus un concept futuriste: elle fait depuis longtemps partie de la réalité. L'IA a pris place dans de nombreux aspects de notre vie, de la voiture autopilotée jusqu'aux assistants personnels intelligents. Où en est cette technologie aujourd'hui et dans quelle direction se développe-t-elle?



- |   |   |   |
|---|---|---|
| <p><b>6 Félicitations de Fabio Regazzi</b></p> <p><b>7 CEO-Corner</b><br/>Joyeux anniversaire, Banque WIR!</p> <p><b>8 L'esprit d'entreprise et le 90<sup>e</sup> anniversaire de la Banque WIR</b><br/>Rubrique de Karl Zimmermann</p> <p><b>10 De la Limmat à la Birsig</b><br/>Stations de la Banque WIR</p> <p><b>14 Du bon de participation à la part ordinaire et retour</b></p> <p><b>17 Feuilletter le magazine WIRinfo peut mettre votre santé en danger!</b></p> <p><b>18 De vert à jaune et de bleu à rouge</b><br/>Le logo de la Banque WIR</p> <p><b>22 Coopérative pure</b><br/>Le «nous» avant le «je»</p> | <p><b>26 Les 90 ans de la Banque WIR</b><br/>Récompense pour tout chiffre d'affaires WIR additionnel au cours de l'année anniversaire</p> <p><b>28 Artgrade your business!</b><br/>Se réinventer en permanence en guise de stratégie</p> <p><b>32 144 pages de «Faszination WIR»</b></p> <p><b>33 Foire du Valais: le jeu sous toutes ses formes</b></p> <p><b>34 Perles du Jura</b><br/>Saint-Ursanne et les hôtels «Cigogne» et «Peanut Lodge»</p> <p><b>40 Un conseiller fédéral en chair et en os</b></p> <p><b>42 Que faire lorsque les pantalons raccourcissent?</b></p> <p><b>44 L'IA aujourd'hui et demain</b></p> <p><b>48 Foire d'empoigne pour recruter les jeunes talents</b></p> | <p><b>50 «Des manifestations enthousiasmantes»</b><br/>Croisière fluviale</p> <p><b>52 Lieu de rendez-vous: la «serre»</b><br/>Foire WIR de Rothrist</p> <p><b>54 Nouveau: «Paquet bancaire top» pour clients privés</b></p> <p><b>56 Bienvenue au WIR-Network!</b></p> <p><b>62 Délais de remise d'annonces</b></p> <p><b>70 500 CHW en cadeau!</b></p> <p><b>78 Impressum</b></p> <p><b>79 Emplacements de la Banque WIR et réseaux sociaux</b></p> <p><b>80 Possibilités publicitaires dans le réseau WIR</b></p> <p><b>82 Prix des annonces</b></p> |
|---|---|---|



# Félicitations du conseiller aux États Fabio Regazzi



Fabio Regazzi lors d'une manifestation de la Banque WIR à Lugano (mars 2023).

Photo: màd

La Suisse est un pays de PME. Ces dernières représentent 99,8% de toutes les entreprises. Cette part si élevée est impressionnante. Les PME se distinguent non seulement par leur nombre, mais également par ce qu'elles produisent. Les PME créent des emplois, forment des apprentis, investissent et encouragent les innovations. Elles assument leurs responsabilités au niveau social, auprès des associations, dans la vie politique et dans de nombreux autres domaines de notre société de milice. En tant que président de l'Union suisse des arts et métiers usam, je représente avec une grande fierté les plus de 600 000 PME qui caractérisent l'économie suisse.

La Banque WIR défend les mêmes valeurs que les PME. Elle est la banque des PME et un symbole de continuité et de stabilité. Cela vaut tout particulièrement pour la formation d'apprenants. Les PME peuvent faire confiance à

la Banque WIR parce qu'elle travaille de manière durable et prudente. C'est la raison pour laquelle mon entreprise et moi-même comptons également parmi ses clients. Cette année, la Banque WIR fête déjà son 90<sup>e</sup> anniversaire. Les PME félicitent la Banque WIR en cette occasion, la remercient de sa précieuse collaboration et lui souhaitent encore beaucoup de succès à l'avenir.

● Fabio Regazzi, conseiller aux États «Le Centre» TI, président de l'Union suisse des arts et métiers usam



# Joyeux anniversaire, Banque WIR!

*Le 16 octobre, nous célébrons un anniversaire très particulier: les 90 ans de la Banque WIR. Une étape qui me rend très fier tout en me donnant l'occasion de passer en revue notre histoire et de jeter un regard vers l'avenir.*

« La Banque WIR, qui s'appelait alors encore Cercle Économique WIR Société Coopérative, a été fondée au cours de l'une des périodes les plus difficiles du XX<sup>e</sup> siècle – en plein milieu de la crise économique mondiale des années 1930. Jadis, le système WIR a été créé en tant que solution innovante à une époque où la confiance dans le système monétaire traditionnel était gravement ébranlée et où un grand nombre de petites et moyennes entreprises en Suisse luttait pour leur survie. Un système, ou mieux: un réseau, basé sur la solidarité et le soutien mutuel, avec une monnaie complémentaire en guise de clé de voûte.

Aujourd'hui, neuf décennies plus tard, cette solidarité vécue est plus actuelle que jamais. Nous sommes fiers de défendre ces mêmes valeurs aujourd'hui encore. Notre mission consiste, entre autres, à soutenir la classe moyenne et à offrir une utilité à long terme à l'ensemble des parties prenantes – qu'il s'agisse de nos clients entreprises ou de nos clients particuliers, de nos partenaires ou de nos collaborateurs. Nous y parvenons grâce à une stratégie de diversification et de numérisation qui nous permet de soumettre des offres attrayantes à différents segments de clientèle. Les affaires WIR, le financement, le trafic des paiements (voir à ce propos l'article en page 54), l'épargne, la prévoyance et le placement – la Banque WIR est devenue un institut financier pour toutes les étapes de la vie.

Les perspectives de la Banque WIR, plus saine que jamais, sont prometteuses. Une gestion d'entreprise durable prend de plus en plus d'importance et nous sommes convaincus que notre modèle d'affaires fournit une importante contribution. En renforçant les circuits économiques régionaux, nous contribuons à une économie suisse plus stable, au bénéfice de nos clients et de toute la société.

## **Nous vous remercions de votre fidélité**

Nous tenons à remercier nos fidèles clients et partenaires pour leur confiance et leur soutien au cours de ces nonante dernières années. Ensemble, nous avons beaucoup atteint et nous nous réjouissons de continuer à vous soutenir également à l'avenir. Portons un toast aux prochaines décennies couronnées de succès! »

Cordiales salutations de la Heuwaage à Bâle

● Bruno Stiegeler, président du directoire





# L'esprit d'entreprise et le 90<sup>e</sup> anniversaire de la Banque WIR

Chères collaboratrices, chers collaborateurs, chers partenaires et fidèles amis de notre entreprise, la Banque WIR

Ce mois-ci, nous célébrons un jalon tout à fait exceptionnel dans l'histoire de notre entreprise, un anniversaire qui ne se contente pas de compter les années, mais qui recense également les histoires que nous avons vécues ensemble.

## L'esprit d'entreprise en ligne de mire



L'esprit d'entreprise est une rubrique de Karl Zimmermann qui vous présente de manière amusante et néanmoins très claire comment «fonctionne» l'esprit d'entreprise – et pourquoi ses actes ne connaissent apparemment aucune limite.

**Karl Zimmermann**, l'auteur de la présente rubrique, a débuté sa carrière professionnelle en 1974 par un apprentissage de serrurier en constructions métalliques. Après de nombreux cours de formation continue, il est devenu en 1983 partenaire de la société Karl Zimmermann Metallbau AG qu'il a ensuite revendue en 2012. En 2006, il a fondé avec Hans et Andreas Weber la société KMU-Nachfolgezentrum AG («Centre de transmission de PME SA») et il y travaille depuis en tant que membre du conseil d'administration et en tant que coach pour les situations de transmission d'entreprises. La principale activité de cette société est de trouver des solutions de reprise pour les petites et moyennes entreprises. Outre les conseils directs, le Centre de transmission de PME s'engage également en public afin de sensibiliser la société au thème de la transmission d'entreprises. En plus des innombrables mandats et sociétés dont il est membre, Karl Zimmermann a reçu en 1998 le «prix bavarois pour performances techniques hors du commun pour les arts et métiers» et en 2006 l'Ours des arts et métiers («Gewerbebar») de la ville des PME qui n'est autre que la ville de Berne.

[www.kmu-nachfolgezentrum.ch](http://www.kmu-nachfolgezentrum.ch)  
ou [www.wirmarket.ch](http://www.wirmarket.ch) > Nachfolgezentrum

À cette occasion, l'esprit d'entreprise qui nous a accompagnés depuis le début voudrait se faire entendre – en sa qualité d'accompagnant permanent et de force invisible qui nous motive, nous inspire, et parfois, nous confronte à de véritables défis.

Tout a commencé avec un songe. Une vision qui aura jadis peut-être semblé inatteignable à certains. Une légère étincelle qui brûlait dans les cœurs de nos fondateurs... et qui s'est rapidement transformée un véritable feu qui s'est ensuite transmis à nous tous. Dès le début, une chose était claire: cette étincelle voulait bien plus que simplement exister. Elle voulait créer quelque chose de durable. Une idée dépassant de loin chaque personne individuelle qui y participait. Une vision qui ne voulait pas se satisfaire de résultats moyens.

À l'époque, l'esprit d'entreprise n'était encore qu'une vague idée, un sentiment de nouveau départ. Cependant, j'étais bien présent, très clairement. Je ressentais l'énergie des fondateurs, leur faim de succès, leur volonté de créer quelque chose de tout à fait unique. Cette passion m'a donné vie, m'a permis de croître et de prendre forme. Je suis devenu un fidèle compagnon, une force invisible qui nous motive même lorsque le chemin est parsemé d'embûches et que l'objectif semble si éloigné.

Les premières années furent marquées par des défis à relever et de nombreux obstacles à surmonter. Cependant, chaque obstacle était aussi une opportunité – une possibilité de faire nos preuves, d'apprendre et de nous dépasser. Chaque défi relevé m'a rendu plus fort et chaque solution trouvée m'a permis de renforcer la confiance que je nous accordais à tous. J'ai vu comment nous avons collaboré, comment nos compétences se sont complétées et comment des idées sont devenues très concrètement des succès. Chacun d'entre nous a joué son rôle dans ce grand ensemble et c'est bien cela qui nous a rendus si forts.

Avec le temps, l'entreprise s'est agrandie et avec elle, l'esprit d'entreprise a également pris de l'ampleur. Nous avons traversé des phases de transition, d'expansion, d'innovation et de diversification. Malgré tous les changements, une chose est toujours restée la même: notre volonté commune de ne jamais nous arrêter. J'ai régulièrement senti le besoin de tenter des nouveautés, de remettre en question le statu quo et de trouver de meilleures façons d'atteindre nos objectifs. Ce dynamisme nous distinguait et nous a régulièrement permis d'avoir de nouveaux succès. En effet, notre

ten «Ue-erlaubt» verelenden, verhungern, verblühen und uns schließlich noch gegenseitig mit Hilfe modernster Götter in qualvollster Weise umbringen werden, mit Kindern und Frauen und dem lieben Vieh!

**Was wir wollen? — Wir wollen diesem Unsinn ein Ende setzen. Wir wollen den Menschen, die guten Willens sind, den Weg zu Arbeit, Verdienst und Wohlstand öffnen. Das soll und kann nicht durch kluge Worte und schöne Versprechungen geschehen. Das erfordert praktische Tat. Und diese haben wir begonnen.**

L'esprit d'entreprise tel qu'il s'est manifesté lors de la fondation en 1934:

«Ce que nous voulons? Nous voulons mettre un terme à ce non-sens! Nous voulons permettre aux hommes de bonne volonté de travailler, de gagner leur vie et de profiter de la prospérité. Cela ne doit et ne pourra pas se faire par de sages paroles et de belles promesses. Il faut agir dans la pratique. C'est ce que nous avons commencé à faire.»

Photo: magazine «WIR-Nachrichten» du 1<sup>er</sup> novembre 1934 / Archives Banque WIR

croissance n'a jamais été uniquement quantitative. Il s'agissait toujours aussi de contribuer à notre développement, en tant qu'êtres humains et en tant que communauté.

Je me souviens des innombrables séances, des discussions intenses, des soirées interminables passées au bureau pendant lesquelles nous échangeons, rejetions et reformulions nos idées. Ces moments-là m'ont formé tel que je suis, l'esprit d'entreprise. Chaque défi, chaque décision, chaque vision a laissé ses traces et a empreint la culture qui nous rend, aujourd'hui, si particuliers. Malgré tous les succès que nous avons pu célébrer, ce n'est jamais la taille elle-même qui comptait, bien au contraire; il s'agissait des valeurs qui nous accompagnaient depuis le début: innovation, courage, intégrité et la foi inébranlable qu'ensemble, nous pouvions réaliser de grandes choses.

Depuis toujours, les êtres humains qui composent cette entreprise sont au centre de ma force. Vous êtes ceux qui m'insufflent la vie, qui me donnent de la substance. Ce sont vos idées, votre créativité, votre engagement qui me permettent de poursuivre mon développement et de me redéfinir en permanence. Vous avez réussi à faire de moi bien plus qu'un concept abstrait. Je suis l'esprit d'entreprise qui vit dans chacun d'entre vous, qui se reflète dans vos pensées, vos actes et les décisions que vous prenez. Je suis fier d'être partie intégrante de votre être.

Le jour de l'anniversaire, fier et reconnaissant, je ferai une rétrospective de tout ce que nous avons atteint ensemble. Ces années ont été marquées par un dur labeur, mais également par d'innombrables moments de joie, de succès et de reconnaissance. Cependant, je sais qu'il ne s'agit pas de la fin de notre voyage, bien au contraire: cette journée ne fera que marquer un nouveau jalon d'un long voyage qui nous réserve encore de nombreux chapitres passionnants. Il nous reste autant d'objectifs à réaliser que nous avons pu en atteindre jusque-là.

En regardant vers l'avenir, je vois de nouvelles opportunités ainsi que des nouveaux défis. Le monde change

incroyablement vite et avec lui les exigences posées aux entreprises telles que la nôtre. Toutefois, une chose est certaine: nous sommes prêts. Avec le savoir et l'expérience acquis tout au long de ces années et avec la détermination entière que nous avons pour nous développer, nous serons en mesure de relever n'importe quel défi. En effet, l'esprit d'entreprise qui nous a accompagnés au cours de toutes ces années est aujourd'hui plus développé que jamais.

De nouveaux marchés, de nouvelles technologies et de nouveaux champs d'activité s'ouvriront à nous. La mutation numérique que l'on ressent d'ores et déjà continuera de nous influencer. Cependant, nous avons montré que nous étions en mesure de réagir aux changements avec toute la flexibilité nécessaire et de considérer ces derniers comme autant d'opportunités. L'avenir appartient à ceux qui ne craignent pas l'inconnu, mais le considèrent plutôt comme la possibilité de créer quelque chose de nouveau. Or, c'est précisément cette qualité-là qui nous distingue.

Nonobstant tous les progrès et toutes les innovations qui nous attendent, nous ne devrions jamais oublier ce qui a fait de nous ce que nous sommes aujourd'hui: nos valeurs et notre communauté. On ne mesure pas le succès d'une entreprise à la seule aune de ses paramètres économiques, mais surtout à celle des personnes qui la composent. Vous êtes le cœur de cette entreprise et sans vous, l'esprit d'entreprise ne serait rien d'autre qu'un concept vide de sens. Ensemble, nous insufflons la vie à ce concept, jour après jour.

Célébrons donc cette journée! Soyons fier de ce que nous avons atteint et réjouissons-nous de ce qui nous attend. En effet, il n'y a aucun doute: notre voyage n'est pas terminé, loin de là. L'esprit d'entreprise continuera de nous accompagner, de nous guider et de nous motiver – sur le chemin d'un brillant avenir, couronné de succès.

C'est avec fierté, reconnaissance et une vision claire du futur que je vous adresse mes meilleures salutations.

● *Votre esprit d'entreprise*





# De la Limmat à la Birsig

*La Banque WIR a fait ses modestes débuts dans un petit salon à Bassersdorf et une arrière-salle à Zurich. Après le déplacement du siège central à Bâle en 1940, il aura fallu attendre quinze ans jusqu'à la construction d'un immeuble représentatif.*

Nous connaissons tous les histoires d'entreprises technologiques qui ont été fondées dans des garages: Hewlett-Packard (HP), Apple, Microsoft, Dell ou Google, mais aussi des entreprises telles que Disney, Mattel et Harley-Davidson. La Banque WIR n'a pas encore sa place dans la série de ces raisons sociales connues au niveau mondial, mais l'histoire de sa fondation aura également été très discrète puisqu'elle s'est faite dans un petit salon et une arrière-salle.

Les travaux préparatoires pour la fondation du WIR Cercle Économique Société Coopérative (c'est ainsi que s'appelait la Banque WIR jusqu'en 1998) ont commencé à la fin de l'été 1934 au Schatzacker, un quartier de Bassersdorf, plus précisément dans le petit bungalow de Paul Enz, responsable de l'administration en sa qualité de commerçant et de cofondateur de la coopérative. Pourquoi le domicile de Paul Enz? Cela s'explique par son activité professionnelle de l'époque pour la droguerie Reformhaus Müller – un participant WIR de la première heure. Son propriétaire Rudolf Müller avait acheté 85 000 mètres carrés de terrain sur la pente surplombant Bassersdorf avec l'objectif d'y installer des gens désireux de mener une vie simple et saine loin de la grande ville de Zurich tout en respectant les préceptes assez populaires à l'époque associés aux liens étroits avec la nature, au naturisme, à l'autarcie et à la vie en communauté. M. Enz faisait partie des premiers habitants du quartier et a fondé en 1932, avec Werner Zimmermann, la coopérative d'habitation et de paysagisme Schatzacker SIGA. Deux ans plus tard, la SIGA était à son tour l'un des 16 cofondateurs du Cercle Économique WIR Société Coopérative.

La SIGA a été liquidée en 2007 à la demande de la dernière coopératrice Isolde Enz, fille de Paul Enz. La fortune de la coopérative a été distribuée à diverses organisa-



*C'est dans un bungalow tel que celui de Nicolette Müller – fille du participant WIR Rudolf Müller (Reformhaus Müller) – que les projets de fondation du Cercle Économique WIR Société Coopérative ont été établis en 1934 à Bassersdorf.*

tions d'intérêt public qui s'engagent pour la protection des animaux et la promotion d'un mode de vie végétarien. Quelques-uns des bungalows restants du quartier Schatzacker ont été intégrés à l'inventaire des constructions dignes de protection (ce qui ne les préservera toutefois guère d'une éventuelle démolition).

## **Les deux premiers employés de la société coopérative**

Au mois de septembre ou octobre 1934, la coopérative déménageait de Bassersdorf à Zurich, plus précisément à la Limmatplatz 6. C'est là que se trouvait le siège du magasin de vêtements pour dames Haug-Fluck. Son propriétaire, Paul Haug, était également membre fondateur

du Cercle Économique et avait mis à la disposition de ses amis une petite arrière-salle de ses locaux de vente.



*Photo tirée de la publication réalisée à l'occasion du «25<sup>e</sup> anniversaire du Cercle Économique WIR 1934–1959 – 25 ans au service de la classe moyenne».*

Cette photo – malheureusement de mauvaise qualité – prise à l'intérieur de l'arrière-salle immortalise sans doute une scène qui a eu lieu juste après la fondation en date du 16 octobre 1934, car on y voit déjà les deux premiers employés de l'actuelle Banque WIR: les «employés de bureau» E. Schmid-Israng (dont on ne connaît pas le prénom complet) de Zurich et Edwin Wildgruber de Zollikon (2<sup>e</sup> depuis la dr.). Comme on l'apprend en consultant le premier répertoire des participants de 1934, ces deux personnes étaient également participants WIR (avec les numéros de participant 236 et 190).

Les trois autres hommes sur l'image sont des membres fondateurs de la coopérative, à savoir (depuis la dr.) Pierre Tapernoux (distributeur des «Lames à raser suisses 1a»), Paul Enz et le comptable Walter Schmid-Rubio de Küssnacht. On constate que ce tout premier bureau de la Banque WIR est équipé d'un téléphone (avec le numéro 35.901, dans l'hypothèse où il s'agissait du raccordement du magasin d'habits), d'une machine à écrire et d'au moins un classeur fédéral.

La Limmatplatz, aménagée en 1900, était (et reste aujourd'hui encore) une très bonne adresse. Depuis 1898, la place est raccordée au réseau des trams (aujourd'hui, les lignes de tram 4, 13 et 17 ainsi que la ligne de bus 32) et, depuis 1930, elle est reliée à l'arrondissement Kreis 6 de l'autre côté de la Limmat grâce au pont Kornhausbrücke. Cependant, cette arrière-salle n'était qu'une solution transitoire, car le premier numéro du magazine «WIR-Nachrichten» du 1<sup>er</sup> novembre 1934 indique non pas la Limmatplatz comme adresse officielle, mais la case postale 367 à la gare centrale de Zurich. Cette case postale appartenait au membre fondateur et premier «président» de la coopérative, Werner Zimmermann.

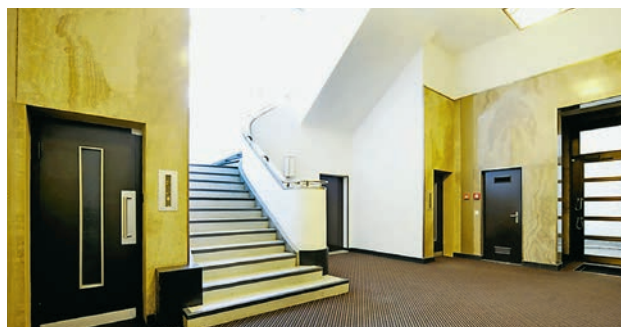
### De la Limmatplatz à la Sihlporte

Effectivement, M<sup>me</sup> Schmid et M. Wildgruber ont déménagé leur machine à écrire le 21 novembre 1934 à une autre adresse à Zurich, dans des locaux dans le prestigieux Handelshof situé Uraniastrasse 35.



*Voici plus de nonante ans que le Handelshof (en haut à droite) forme avec le Schmidhof (au milieu) et la Sihlporte (en bas à gauche) un ensemble plutôt imposant.*

Cet immeuble à vocation commerciale en forme de L n'avait été inauguré que deux ans auparavant. Le Handelshof et les deux bâtiments déjà plus anciens mais également très imposants du Schmidhof et de la Sihlporte formaient tous les trois un nouvel ensemble commercial urbain qui ne plaisait toutefois pas à tout le monde. Le très renommé critique architectural Peter Meyer trouvait que le Handelshof et le Schmidhof étaient, avec leurs rondeurs, «un exemple criant de manque de goût», une preuve tangible de la «phase de ramollissement des corps d'immeubles», ces derniers ne reposant plus majestueusement comme blocs rectangulaires monumentaux. Il convient de relativiser ce jugement sévère lorsque l'on sait que Peter Meyer était lui-même bâlois (et qu'une rivalité historique oppose depuis toujours les villes de Bâle et de Zurich). Personne ne nierait cependant que l'intérieur du Handelshof était plutôt raffiné.



*Le tout premier siège social officiel de la Banque WIR se situait dans l'élégant et tout nouveau Handelshof à Zurich.*



### Zurich perd le match de poker

Malheureusement, tout n'aura pas été rose pour le Cercle Économique à cette adresse. Peu à peu, plus de 20 employés y auront travaillé, sans direction clairement établie, dans environ 10 locaux différents. Divers problèmes de nature organisationnelle et financière ont finalement débouché sur une nouvelle constitution de la coopérative à l'occasion de l'assemblée générale du 22 septembre 1940 à Olten. La ville d'Olten avait été choisie comme lieu de la manifestation en raison de sa situation centrale. Cette assemblée générale a adopté une nouvelle structure du capital (voir article en p. 14) et décidé de déplacer le siège social à Bâle, le domicile du nouveau directeur Alfred May. Dès le début de l'assemblée, la délégation zurichoise s'est opposée au projet de nouveaux statuts soumis au débat et a demandé de prévoir deux sièges centraux – l'un à Bâle et l'autre à Zurich. «Comme cette solution n'[était] pas prévue par la loi», décision fut prise de confier au nouveau conseil d'administration la tâche d'inaugurer une «filiale» à Zurich.

Alors que le nouveau directeur installait à l'automne 1940 sa centrale dans un «petit salon» de sa maison située à l'Eichenstrasse 41 à Bâle (auparavant, le bureau bâlois se trouvait à la Holbeinstrasse 20), les Zurichois, dépossé-

dés de leur siège social, déménageaient dans leur «bureau de propagande» à la Strehlgasse 2, près de la Weinplatz, en vieille ville de Zurich. Depuis octobre 1951, le bureau WIR de Zurich se trouvait à nouveau à proximité du premier siège social, à savoir au Schmidhof, situé à la Löwenstrasse 2. La rapide croissance du Cercle Économique WIR aura permis à ce dernier d'acheter en 1959 le bâtiment Rötelstrasse 37 près de la Schaffhauserplatz afin d'y installer la succursale zurichoise de la Banque. Depuis la vente de cet immeuble au mois d'août 2021, la succursale zurichoise loue des locaux à la Schaffhauserplatz 3.

### Premier bâtiment en propriété

En février 1944, le siège central à Bâle déménageait pour onze ans de l'Eichstrasse à la Weisse Gasse 5, près de la Barfüsserplatz, bénéficiant ainsi d'une situation plus centrale. Le bâtiment sis à la Rötelstrasse 37 à Zurich en 1959 n'était pas le premier immeuble que le Cercle Économique achetait dans son histoire: en 1954 déjà, il avait acheté l'immeuble Steinengraben 12 pour y construire un bâtiment commercial représentatif. L'édition du «WIR-Pionier» du 15 avril 1955 décrit ainsi la nouvelle construction enfin terminée: «Le nouveau bâtiment du Cercle Économique – une construction de six étages – se situe au Steinengraben 12, «l'avenue bâloise idéale» qui ne se trouve qu'à un saut de puce du centre-ville à la Barfüsserplatz et compte parmi les plus belles rues du centre-ville avec ses larges trottoirs, des immeubles soignés et ses deux allées d'arbres (...). Grâce à sa sobre élégance, le nouveau bâtiment s'intègre parfaitement à la vue d'ensemble.» Alors que les étages supérieurs étaient loués et généraient ainsi des loyers annuels de 23 000 CHF, les locaux du rez-de-chaussée et du niveau intermédiaire abritaient des bureaux d'une surface globale de 350 m<sup>2</sup> constitués d'une salle de réception équipée de «chaises confortables», d'un local à guichets prolongé par des «bureaux administratifs» et – «séparée par une double porte insonorisée» – d'une salle de conférence qui était également le lieu de travail du directeur. À ce propos, la publication précise: «À la Weisse Gasse, le conseil d'administration ne pouvait pas tenir ses séances dans ses propres murs en raison du manque de place: cette nouvelle salle de conférence et son atmosphère calme et détendue sont donc désormais d'autant plus appréciées.»

### Présence affirmée

Le nouveau bâtiment au Steinengraben exprimait et confirmait l'évolution très réjouissante des affaires au cours des années 1950. Le nombre de participants WIR était passé de 4540 en 1953 à 5957 l'année suivante. Au cours de la même période, le chiffre d'affaires avait augmenté de 20,2 à 30 millions de francs. Des chiffres à comparer à ceux de l'avant-dernière année de guerre: 636 participants et un chiffre d'affaires de 253 000 francs. Cette évolution très réjouissante des affaires a débouché



*Le premier bâtiment dont le Cercle Économique fut propriétaire, au Steinengraben 12 à Bâle. Il hébergea le siège central de la coopérative depuis sa construction en 1955 jusqu'à la construction du nouveau bâtiment situé à l'Auberg 1, au milieu des années 1970.*



Le bâtiment à démolir acquis en 1971 par la coopérative (devant, au milieu, sur la photo de gauche) à l'Auberg à Bâle. Des places de parking se trouvent sur la plaque de béton posée sur la rivière Birsig. Photo de droite: le nouveau bâtiment en 1976 avec un bâtiment provisoire en lieu et place des places de parking.

sur la décision, prise lors de la 20<sup>e</sup> assemblée générale, de «revaloriser entièrement les parts sociales des membres fondateurs et de tous les coopérateurs qui avaient été amorties à 80% dans le cadre de l'assainissement de 1939, en remboursant à ces derniers un total de Fr. 95 160.– francs.»

### Déménagement de la centrale à la Birsig

Les locaux situés au Steinengraben (le bâtiment a été vendu en 2012) n'étaient plus en phase avec la poursuite du développement du système WIR, en raison de la nécessité de faire l'acquisition d'un système informatique de la plus récente technologie. En 1971, le Cercle Économique a donc fait l'acquisition d'un immeuble à démolir situé à l'Auberg 1, sur les rives de la Birsig, un affluent du Rhin. La nouvelle construction lancée en 1975, d'une surface utile de 2400 m<sup>2</sup>, bénéficie d'une situation centrale en pleine ville, entre le zoo et l'arrêt de tram Heuwaage, à quelques minutes à pied de la gare et à proximité immédiate de deux grands parkings souterrains.

En 2009, dans le cadre de travaux d'assainissement énergétique, la façade métallique brune a été remplacée par un élégant revêtement noir. Le bâtiment a ensuite été revalorisé une nouvelle fois lorsque le canton de Bâle-Ville a détruit la plaque de béton posée sur le Birsig, en réponse à une initiative populaire de 2009.

Quelques bureaux et le siège central de la Banque WIR se trouvent toujours à l'Auberg 1, mais la succursale a toutefois déménagé en 2019 de quelques mètres à l'ouest dans une nouvelle construction située juste derrière, au Rümelinbachweg.

● Daniel Flury



Voici comment se présente aujourd'hui le siège social de la Banque WIR, sur la rive de la rivière Birsig, qui coule désormais à nouveau à ciel ouvert.

Photos: df/  
Archives  
Banque WIR



# Du bon de participa- tion à la part ordinaire et retour

*Les titulaires de bons de participation (anciennement: parts ordinaires) de la Banque WIR ont investi dans le plus important réseau de PME de Suisse et participent au succès de l'entreprise. Si vous désirez devenir coopérateur/coopératrice et pouvoir participer aux assemblées générales, il vous faut une part sociale qui a été nouvellement lancée en 2022. Cependant, une visite des archives de la Banque WIR permet de constater que des parts sociales existaient déjà en 1934 (et jusqu'en 1992, toujours sous forme physique).*

Il reste au moins un exemplaire des 16 premières parts sociales qui ont été établies en 1934 pour les fondatrices et fondateurs de l'ancien WIR Cercle Économique Société Coopérative – aujourd'hui la Banque WIR. Il se trouve dans les archives de la Banque WIR et a été établi au nom de M<sup>lle</sup> Luise Hüber qui faisait partie des cofondateurs de la société coopérative en octobre 1934. En sa qualité de l'une des 16 coopératrices et coopérateurs, cette couturière sur fourrures zurichoise (à l'origine, des particuliers pouvaient également devenir participants WIR) aura dû souscrire à deux parts de 1000 francs, au moins 25% de la valeur nominale d'une part devant être libérée immédiatement. En accord avec le comité, un éventuel solde pouvait être versé en plusieurs mensualités. La «part sociale par intérim n°3» fut validée par les signatures de deux membres du comité, dans le cas de M<sup>lle</sup> Hüber, ses collègues fondateurs Werner Zimmermann – le premier «président» de la coopérative – et Paul Enz.

Les membres du comité – selon les premiers statuts de la société coopérative, le comité était constitué d'au moins deux personnes – devaient souscrire à 7 des parts sociales ne portant pas intérêt et le montant minimal du capital social de la société coopérative devait se monter à 30 000 francs.

Contrairement aux autres parts sociales émises après, imprimées et dotées d'un beau graphisme, on s'était contenté en 1934 d'une simple feuille de papier, d'une machine à écrire et apparemment d'une reproduction avec

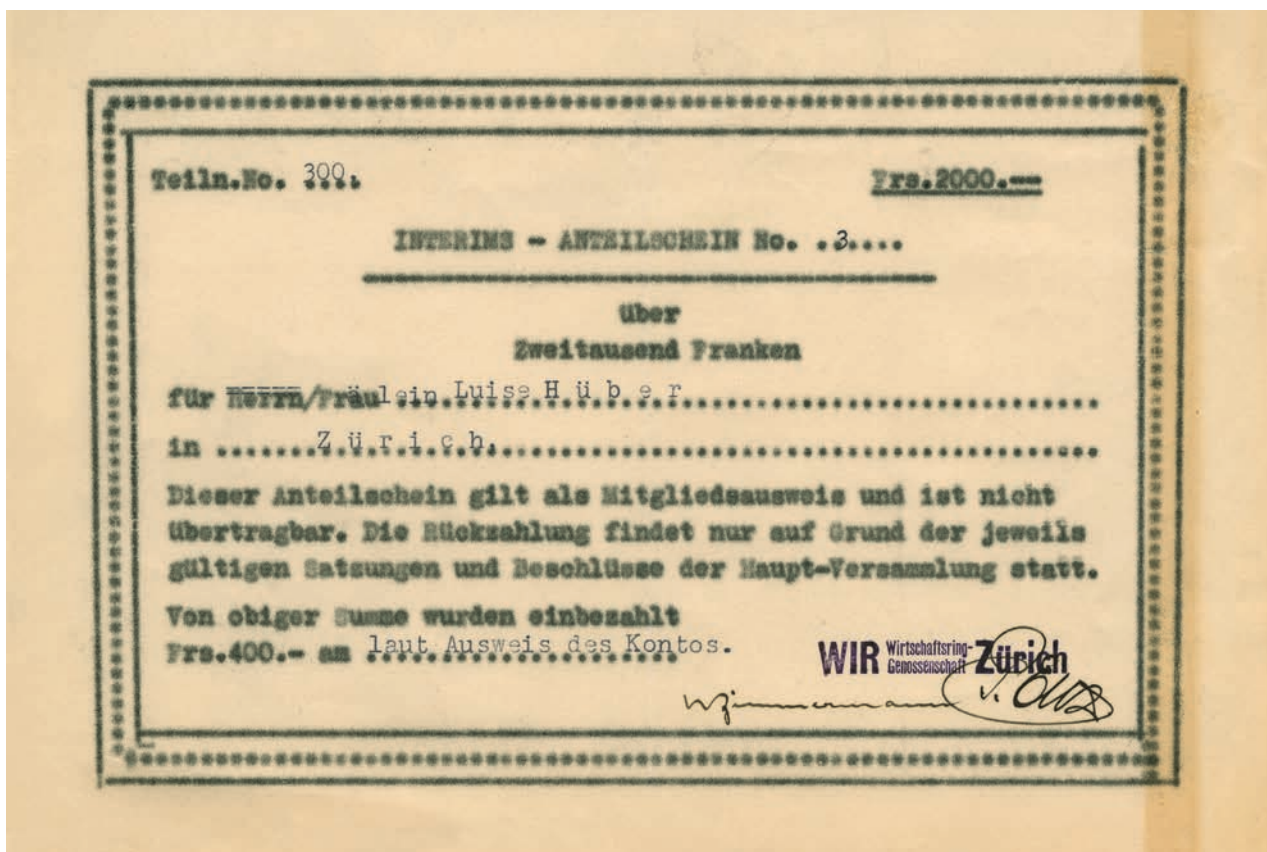
papier carbone. Cela explique sans doute la modeste qualité du texte figurant sur le titre. Si la machine à écrire n'a pas été conservée, c'est néanmoins le cas d'une photo où l'on voit peut-être ce premier appareil de bureau de la coopérative (voir article en page 10).

## **Les fondateurs doivent revoir leur copie**

Le cercle très exclusif et limité aux fondateurs de l'entreprise comportant 16 coopérateurs se sera maintenu environ cinq ans. À la fin des années 1930, la rapide croissance de la coopérative fait apparaître de gros défauts sur les plans financier et organisationnel: de nombreux crédits ont été octroyés sans garantie, des personnes «inappropriées» ont été accueillies dans le cercle des participants et plus de 20 employés travaillent dans dix locaux du Handeshof de Zurich, «sans responsable de département compétent, voire sans direction compétente», comme le remarque la coopérative, remarquablement autocritique. En 1939/1940, sous la pression de la Commission fédérale des banques, la coopérative a «immédiatement» dû prendre des mesures afin d'éviter une liquidation en raison d'un surendettement.

Le problème le plus urgent a été résolu avec l'ouverture du cercle de coopérateurs initialement limité aux 16 fondateurs «à tous les participants WIR actifs». Les 16 coopérateurs initiaux ont renoncé à 95% de leur capital et ont transféré 42 000 francs dans un fonds de réserve.





La «part sociale par intérim n°3» – une part sociale parmi les 16 établies – porte le nom de la cofondatrice de l'entreprise Luise Hübner.

### «Les mous et les passifs»

Selon la loi fédérale sur les banques, le nouveau capital social de la coopérative devait se monter à 10% de toutes les dettes, c'est-à-dire à au moins 150 000 francs. Lors d'une première souscription, les participants WIR pouvaient souscrire des parts ordinaires de 10 francs de valeur nominale. En 1939, il avait été aisé de récolter 120 000 francs. Il était prévu de lancer une 2<sup>e</sup> souscription (montant minimal 50.-) en 1939/1940 afin de réunir 30 000 francs supplémentaires pour «couvrir les risques de crédit». Cette opération fut également couronnée de succès. Toutefois, l'objectif était d'atteindre un montant plus confortable de 200 000 francs. Afin de pouvoir réunir les 50 000 francs manquants aussi rapidement que possible, le montant minimal d'une souscription fut alors fixé à 500 francs, avec la possibilité d'un «versement ultérieur» en guise de «susucré». Très directement, les responsables de l'époque faisaient en outre la morale aux «mous et passifs qui se contentent de regarder de loin la transformation de la Société Coopérative WIR assurée par les précurseurs».

Les nouveaux titulaires des parts sociales virent leurs noms imprimés sur un «tableau d'honneur» et publiés

dans le magazine «WIR-Nachrichten» – le média prédécesseur de WIRinfo – avec l'appel à tous les autres participants WIR de récompenser ces titulaires de parts sociales pour leur «engagement d'assainissement» en les favorisant pour toutes commandes professionnelles, «même s'il arrive parfois qu'ils ne soient peut-être provisoirement pas en mesure de pratiquer un taux d'acceptation de 100% WIR».

### «Fiasco» évité

La première assemblée générale des coopérateurs à Olten en septembre 1940 a pris des premières mesures sur le plan organisationnel. Principal point à l'ordre du jour: une révision des statuts et l'élection d'un conseil d'administration comptant sept membres.

Alors qu'un nombre non négligeable de participants WIR s'attendaient à un «fiasco retentissant» après la mise en garde de la Commission fédérale des banques, la coopérative annonçait que l'action de souscription et les efforts d'assainissement avaient été «couronnés de succès».

Jusqu'en 1992, l'alimentation du capital social de la coopérative s'est fait par le biais de l'émission de parts sociales – sous forme physique. Comme on le voit avec les



De très belles parts sociales telles qu'elles étaient émises jusqu'en 1992. La nouvelle part de 2022 n'existe désormais plus que sous forme électronique.

quatre exemplaires présentés ici, datant de plusieurs années différentes, elles sont optiquement beaucoup plus intéressantes que leur modèle de 1934 qui semble tout de même quelque peu improvisé.

La structure du capital telle que nous la connaissons aujourd'hui résulte d'une décision de l'assemblée générale de 1992. Le capital social de la coopérative à l'époque se montait à 1,816 million de francs et a été porté à 8 millions de francs par l'émission de 80000 parts ordinaires d'une valeur nominale de 100 francs chacune. Le premier négoce de droits de souscription a eu lieu voici trente ans, plus précisément les 5 et 24 juin 1992. La clé de répartition prévoyait des attributions en fonction du statut de coopérateur (13 droits de souscription par coopérateur), de la durée de participation (1 droit de souscription pour deux ans de participation mais au maximum 20 droits de souscription) et de la part au capital (4 droits de souscription pour un capital souscrit sous forme de parts sociales de 500 francs, 8 pour 1000 francs).

### Réintroduction de la part sociale

En 2022, l'assemblée générale approuve la nouvelle création de parts sociales – qui n'existeront toutefois plus sous forme physique. (Les parts ordinaires continuent d'exister, mais sont transformées en bons de participation.) Cette mesure est comparable à celle de 1939, date à laquelle une modification des statuts permettait à tous les participants WIR – respectivement tous les clients de la coopérative – de devenir coopérateurs. Seules différences: les clients uniquement CHF (un segment de la clientèle qui n'existait pas encore à l'époque) font désormais également partie des clients concernés et la société coopérative ne risque pas aujourd'hui la liquidation comme c'était le cas en 1939!

● Daniel Flury



## Feuilleter le magazine WIRinfo peut mettre votre santé en danger!

*On ne saura jamais quelle quantité de sang a déjà été versée au cours de la lecture d'un magazine WIRinfo depuis 1934, mais il est probable qu'il s'agisse tout de même de quelques gouttes: des physiciens danois sont en effet arrivés à la conclusion que le papier de journal constituait le type de papier présentant le plus de risques de causer des coupures aux doigts.*

Le plus souvent, ces blessures ne sont pas très profondes et ne mesurent que quelques millimètres, mais elles sont néanmoins plutôt douloureuses et provoquent des saignements. Nous parlons de coupures que l'on peut subir en lisant un texte imprimé sur papier, en ouvrant des lettres ou de manière générale, en manipulant du papier. Pour qu'une chose aussi inoffensive que le papier devienne aussi dangereuse qu'un couteau à viande, il faut toutefois que certaines conditions soient remplies. C'est en tout cas ce qu'ont présumé les physiciens danois Sif Fink Arnbjerg-Nielsen, Matthew Biviano et Kaare Jensen de la Danmarks Tekniske Universitet DTU avant de se mettre au travail afin de combler cette lacune de recherche. Toutefois, ils ont préféré protéger leurs propres doigts au cours des inévitables essais à réaliser, raison pour laquelle ce trio de chercheurs a eu recours non à de véritables doigts, mais à de la gélatine de balistique telle qu'elle est également utilisée dans la recherche relative aux armes à feu.

Ce cobaye très particulier a donc été mis en contact avec divers types de papier. Sans grande surprise, les chercheurs sont arrivés à la constatation que lors d'un contact avec les doigts, du papier très fin (du papier de soie par exemple) cède et que du papier très épais enfonce la peau sans pour autant la couper. Le papier le plus agressif comporte donc une épaisseur entre 30 et 100 micromètres avec une pointe à 65 micromètres ou 0,065 millimètres. Dans ce domaine, on trouve des types de papier utilisés pour la fabrication de journaux et de magazines, les «post-it» et le papier pour photocopieuses. De ce fait, le papier utilisé pour l'impression du WIRinfo peut également être considéré comme une éventuelle cause de coupures: son épaisseur est d'environ 47 micromètres. Hormis l'épaisseur, l'angle d'incidence de la feuille de papier est également déterminant pour la gravité de la blessure infligée.

La publication de l'American Physical Society portant sur la physique relative aux coupures de tissus mous par une



*Vous tenez en main le 1145<sup>e</sup> numéro du WIRinfo. Depuis le premier numéro du 1<sup>er</sup> novembre 1934, toutes les éditions des magazines WIR sont archivées. Sur l'image, l'ensemble des magazines qui ont paru entre 1934 et 1985.*

*Photo: df*

feuille de papier flexible a paru en août 2024 dans *Physical Review E*. Le titre original de l'étude: «Sif Fink Arnbjerg-Nielsen et al, Competition between slicing and buckling underlies the erratic nature of paper cuts», *Physical Review E* (2024).

● Daniel Flury





# De vert à jaune et de bleu à rouge

## L'évolution du logo de la Banque WIR

*Les logos d'entreprise font partie des principaux actifs des sociétés. Leur utilisation est régie strictement par des règles internes et si des tiers devaient tenter de copier, ne serait-ce qu'approximativement, un tel logo, ils s'exposeraient à de graves ennuis.*

La couleur est un élément constitutif très important d'un logo. Si une entreprise s'appelle Red Bull par exemple, il est probable que le spécialiste en design ne devra pas se creuser la tête trop longtemps. Peut-il imaginer y placer autre chose qu'un taureau rouge ou deux? Ou pensez à Starbucks: la sirène aux seins nus et aux longs cheveux devait forcément être brune pour attirer les amateurs de café. Un autre fournisseur de caféine, la société Coca-Cola, est toujours resté fidèle à sa couleur d'origine (sigle blanc sur fond rouge), alors que Starbucks a changé de brun à noir (1987) avant de passer au vert, pour finalement opter en exclusivité pour le vert (2011) afin de symboliser la fraîcheur et la croissance (conformément à la tendance politiquement correcte, les seins nus ont été victimes de l'autocensure de l'entreprise). McDonald's a connu une évolution similaire. Depuis 2009, sa lettre M, jaune frites, n'est plus représentée sur un fond rouge ketchup, mais sur un fond vert symbolisant une saine salade verte. La raison de ce changement de couleur en 2009 aurait prétendument été la construction des nouvelles succursales avec des matériaux naturels tels que le bois et la pierre en lieu et place d'une grande quantité de matières synthétiques.

### Épis de blé et roue dentée

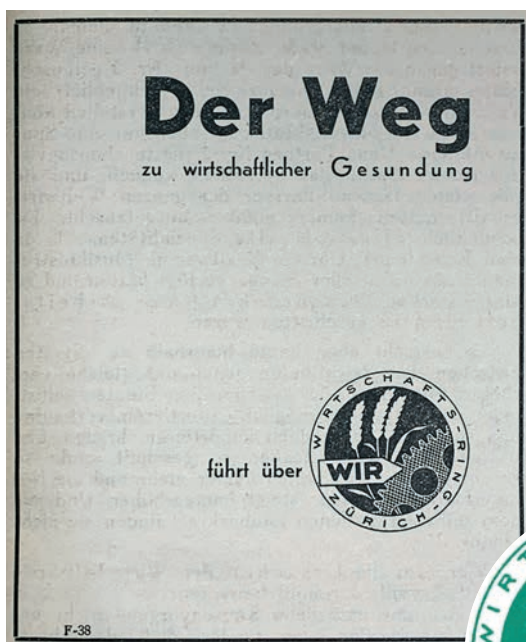
On ne sait rien de l'histoire du premier logo de la Banque WIR et des motivations relatives au choix de couleur. Nous ne savons ni le nom de la personne responsable du design, ni pour quelles raisons ce logo représentait des épis de blé et une roue dentée. Il est probable que ce

n'étaient pas tant l'agriculture et l'industrie qui étaient au centre de la démarche, mais plutôt la croissance et la sécurité de l'approvisionnement (épis de blé) ainsi que le progrès, la collaboration et «l'interconnexion» des participants WIR (roue dentée) entre eux et avec la société et l'économie.

Ces symboles étaient entourés d'un cercle qui se référait sans aucun doute à la raison sociale d'origine: WIR Cercle Économique soc. coop. Pourquoi un cercle? Tout simplement parce que le but de la coopérative était de proposer une alternative au circuit monétaire du franc qui s'essouffait: comme la monnaie WIR ne porte pas intérêt, elle n'incite pas à la thésaurisation et les personnes qui l'utilisaient la dépensaient donc rapidement, ce qui soutenait les affaires des PME affiliées. Le numéro du 3 janvier 1936 de «WIR-Nachrichten» explique ainsi le terme de Cercle Économique: «Au lieu du chaos économique qui règne actuellement, regroupement économique de toutes les professions au sein d'un cercle de prestations et de contre-prestations. Aujourd'hui, chaque entreprise travaille contre et concurrence chaque autre entreprise. Au sein du CERCLE ÉCONOMIQUE, toutes les entreprises travaillent les unes **pour** les autres.»

### Le vert, couleur de l'espérance

Si le cofondateur Werner Zimmermann a (également) eu son mot à dire lors du choix de la couleur du logo, rien d'étonnant à ce que le vert ait été choisi. M. Zimmermann était un amoureux de la nature, membre de la fédération suisse des randonnées de jeunesse sans alcool fondée



Entre 1934 et décembre 1935, il existe deux variantes du premier logo de la Banque WIR: en vert et en noir. À partir de janvier 1936, le sigle «WIR» se distingue de la signalisation blanche et gagne ainsi en visibilité. Une variante multicolore de ce logo se trouve sur une paroi de la succursale de Zurich. De plus, on renonce à la représentation du cercle («Wirtschafts-Ring Zürich»). Cette version est valable jusqu'au mois de juin 1962.

Photos: Archives Banque WIR

en 1907 («Wandervogel»), défenseur d'une agriculture biologique et auteur de l'ouvrage «Auf Schweizer Flüssen. Führer für Wasser-Wanderer und Naturfreunde» (1925) («Sur les fleuves suisses. Guide pour les randonneurs qui aiment l'eau et les amis de la nature»). Finalement, le vert est aussi la couleur de l'espérance, c'est-à-dire une aspiration qui n'est pas étrangère non plus aux start-up contemporaines.

Dans les documents qui sont encore à notre disposition, le logo est toutefois noir. La succursale de la Banque WIR à Zurich a conservé une variante de couleur: des épis de blé rouges, une roue dentée gris acier et un logo vert sur fond jaune.

### «WIR» et «wir»

Au cours de ses premières années, l'entreprise n'aura pas voué grande importance à la «corporate identity»: la coopérative utilisait dès 1934 de temps à autre un logo simplifié qui plaçait les trois lettres «WIR» dans un cercle. Ainsi, par exemple, en filigrane sur les premiers ordres de virement de 1934. Aucun des documents datant des origines n'explique la signification du terme «WIR». On peut supposer qu'il s'agit de l'abréviation de la notion alle-



Une variante simplifiée du logo existe déjà en 1934: elle servira de modèle à tous les logos utilisés depuis 1962.

mande «Wirtschafting» (cercle économique). Simultanément, le mot «wir» est, en allemand, le pronom personnel signifiant «nous» et peut ainsi en appeler à l'esprit de solidarité entre participants WIR.

### Épuré et bleu

Dans une première étape de modernisation, le lettrage «Wirtschafts-Ring Zürich» disparaît en janvier 1936 déjà du cercle. Au mois de juillet 1962, c'est au tour des épis de blé et de la roue dentée de disparaître. Dans l'espace ainsi obtenu, le lettrage «WIR» apparaît en exclusivité. Cette marque rappelle une précédente variante de logo datant de 1934, mais désormais, elle arbore pour la première fois et dans sa totalité la couleur bleue.



De juillet 1962 à mars 1972, on mise sur la simplicité: les épis de blé et la roue dentée disparaissent. Cet autocollant a survécu dans l'une des caves de la Banque WIR.

### La quadrature du cercle

En avril 1972, le cercle était placé dans un cadre rectangulaire, peut-être pour lui donner plus d'assise. Ce logo a été utilisé jusqu'à mi-1998.



La quadrature du cercle était d'actualité de 1972 à 1998.

### Le cercle s'ouvre

C'est le 30 juin 1998 que le changement de raison sociale décidé par l'assemblée générale est devenu effectif: WIR Cercle Économique soc. coop. devenait la Banque WIR. L'ancien directeur de la banque, Karl Baumgartner, a constaté lors de l'assemblée générale que le moment était idéal pour documenter également vers l'extérieur le changement de la société coopérative, car «avec la raison sociale WIR Cercle Économique soc. coop. en usage jusqu'à maintenant, nous ne décrivons plus notre assorti-

ment de prestations bancaires de manière adéquate. Cela vaut non seulement pour le secteur CHF, mais également pour le secteur WIR.» L'utilisation du terme de «Banque» était destiné à fournir au système des paiements WIR des fondations encore plus solides et à obtenir une amélioration de l'image de la monnaie WIR.

Le changement de raison sociale précédait l'ouverture au grand public de la société coopérative en 2000, c'est-à-dire le début des activités en francs suisses. Un nouveau logo devait symboliser cette évolution. L'agence bâloise fischer+ryser a rempli cette mission en faisant sortir le sigle «WIR» du cercle fermé. Ce cercle est devenu un disque tridimensionnel penché à environ 45 degrés. La couleur d'entreprise adoptée en 1962 est alors maintenue puisqu'en psychologie des couleurs, elle symbolise le sérieux, l'honnêteté, la fiabilité et la confiance – précisément les caractéristiques que les clients recherchent auprès d'une banque. Si la société coopérative est soumise à la loi fédérale sur les banques depuis 1936 déjà, le Cercle économique n'a jamais vraiment été perçu comme une banque. Désormais, la nouvelle raison sociale et l'ajout du terme «Banque» (en gris) ne doivent plus laisser aucun doute sur le fait que la société coopérative entend intervenir sur le marché en tant que «véritable» banque.



Le 30 juin 1998, le nouveau logo est affiché publiquement sur la façade du siège social à l'Auberg 1 à Bâle.





1934

**«Swissness» en rouge et blanc**

L'année 2016 aura été placée sous le signe d'une autre modification et d'un nouveau positionnement. La Banque WIR a alors lancé, entre autres, une offensive de numérisation et a intégré un paquet WIR-PME généreusement doté à son assortiment de produits et de prestations de services. À partir de cette date, des moyens de paiement modernes tels que l'application WIRpay et la WIRcard plus rendent le système WIR nettement plus simple et plus attrayant.

Ce véritable nouveau départ a fait l'objet, à partir du mois de novembre 2016, d'une grande campagne de communication vers l'extérieur avec un nouveau logo: un cercle rouge avec le sigle WIR blanc. Pascal D. Staub et Davide Bonina de la société coopérative Brand Focus Group ont créé ce logo et en décrivent ainsi la symbolique: «Notre nouveau logo réintègre la série des anciennes formes de cercles et de disques. Bien que le nouveau positionnement de la Banque WIR soit un événement unique, nous nous sommes axés sur les notions de continuité et d'évolution – et non pas de révolution. Cela explique le retour au cercle: back to the roots! (...) Le cercle n'est pas fermé, ce qui symbolise l'accès libre au réseau WIR. Le nouveau lien entre Banque WIR et clients WIR se base sur l'interaction et le dialogue.» Quant à la couleur: «Le rouge et le blanc symbolisent le caractère suisse célébré depuis des décennies par la Banque WIR. Le rouge, une couleur énergique, symbolise la force, la confiance, la communication et la fierté.»



1936



1962



1972



Pascal D. Staub (à g.) et Davide Bonina avec leur création.



1998



2016/2021

**La WIR Bank devient Bank WIR – Banque WIR**

En 2021, la Banque WIR adopte en allemand un nouveau nom: de «WIR Bank», elle devient «Bank WIR» – ce qui permet d'adapter la raison sociale en allemand à la raison sociale en français valable depuis 1998 déjà (Banque WIR), respectivement la raison sociale en italien (Banca WIR). En allemand aussi, le terme «Bank» est ainsi placé devant le cercle rouge qui se suffisait à lui-même auparavant. Ce changement devait souligner la stratégie de diversification adoptée par la banque devenue désormais un institut financier innovateur.

● Daniel Flury

Aperçu de l'évolution du logo.

# Coopérative pure

## Le «nous» avant le «je»

*Le fait que la Banque WIR ait été fondée le 16 octobre 1934 sous forme de société coopérative n'est pas dû au hasard. Compte tenu des circonstances marquées par la crise économique mondiale des années 1930, on comprend aisément le choix de cette forme juridique qui privilégie les valeurs d'entreprise «internes» et l'entraide économique mutuelle.*

Aujourd'hui, seules 23 banques ont une structure de coopérative en Suisse. Pour la plupart d'entre elles, il s'agit d'instituts très ancrés au niveau local et fondés au cours de la première moitié du XIX<sup>e</sup> siècle, même si ce n'était pas encore sous la forme d'une société coopérative – la base juridique de cette dernière ne datant que de 1883 –, mais plutôt sous la forme de caisses d'épargne privées. Quelques exemples: Clientis Sparkasse Oftringen (fondée en 1829), Ersparniskasse Rüeggisberg (1835), Bank Leerau (1836), Bezirks-Sparkasse Dielsdorf (1837), ou encore Caisse d'Épargne de Nyon (1828), Caisse d'Épargne de Cossonay (1833) ou Caisse d'Épargne d'Aubonne (1837). Les fondateurs de ces instituts bancaires étaient des particuliers qui voulaient entreprendre quelque chose contre la paupérisation croissante de larges pans de la population. À l'époque, la société anonyme n'entraînait pas en ligne de compte en tant que forme juridique en raison du manque d'actionnaires potentiels suffisamment solides au niveau financier. Il fallait donc réunir les capitaux d'une autre façon. À Rüeggisberg par exemple, la fortune en déshérence de quatre personnes déclarées disparues et probablement décédées depuis des années, un montant de 4195 francs bernois de l'époque, a été transférée dans un fonds de cautionnement. Le Canton de Berne a néanmoins pris soin de préciser que d'éventuels héritiers qui s'annonceraient tout de même par après devraient être dédommages par la commune.

La Société suisse d'utilité publique, fondée en 1810, a soutenu la fondation de caisses d'épargne. L'objectif était de permettre aux petits paysans, aux domestiques et aux travailleurs journaliers d'investir leur argent durement gagné en toute sécurité et de bénéficier d'un certain rendement sur ce dernier. L'idée de base était qu'une personne qui économise renonce à trop consommer, mène un train de vie plus sérieux, devient plus indépendante sur le plan économique et dispose ensuite de réserves financières pour la vieillesse ou les jours de maladie. Un autre objectif était de décharger l'assistance publique, car de nombreuses communes comptaient un grand nombre de démunis et de nécessiteux.

### Le Code des obligations fixe le cadre

Pour la population pauvre toutefois, les banques privées fondées au XVIII<sup>e</sup> siècle par des familles fortunées – par exemple Rahn & Bodmer ou Leu et Compagnie – n'étaient pas une alternative valable. Ce n'était pas non plus le cas des banques cantonales, même si la Révolution de juillet à Paris en 1830 avait posé les fondations de constitutions libérales et démocratiques en Suisse. Les banques cantonales n'ont été fondées qu'au cours de la deuxième moitié du XIX<sup>e</sup> siècle, alors que les chemins de fer et la télégraphie contribuaient à faire émerger une économie florissante et généraient une forte demande de crédits. Pour la même raison, certains efforts ont visé à harmoniser les différentes règles juridiques cantonales constituant un obstacle au développement harmonieux de l'économie. La loi fédérale sur le droit des obligations (CO) de 1883 est considérée comme le premier résultat de ces efforts d'harmonisation du droit civil. Le CO, tel que nous le connaissons dans ses grandes lignes aujourd'hui, est entré en vigueur en 1912 avec d'autres parties du code civil (CCS) sous une forme révisée.

La voie était ainsi libre pour fonder des banques constituées sous la forme juridique de la société coopérative. La Caisse d'Épargne de Nyon par exemple a immédiatement réagi et s'est transformée en société coopérative dès 1912. La plus jeune banque coopérative est sans doute la Freie Gemeinschaftsbank fondée en 1984 à Dornach, proche des cercles anthroposophes.

Avec sa date de fondation en 1934, le WIR Cercle Économique société coopérative, respectivement la Banque WIR, n'est donc pas aujourd'hui la plus ancienne banque coopérative, mais certainement celle avec le total du bilan le plus important – 6,5 milliards CHF – et la seule à être active dans l'ensemble de la Suisse, à l'exception bien sûr du cas particulier que représente le groupe Raiffeisen dont les quelque 220 banques régionales couvrent également l'ensemble de la Suisse et font même partie des banques à importance systémique avec un total du bilan de plus de 300 milliards CHF.

### Le «nous» («wir») avant le «je»

La proximité de la clientèle et la possibilité de prendre part aux prises de décision constituent les grandes forces des coopératives. Cela s'exprime par la solidarité entre les différents membres ainsi que par le principe d'une voix par tête: un coopérateur titulaire de 100 parts sociales par exemple n'a pas plus de poids qu'un autre qui n'en possède qu'une seule. Afin de surmonter les difficultés économiques et sociales propres au début des années 1930, les fondateurs du WIR Cercle Économique Société Coopérative avaient misé sur le principe d'entraide, la solidarité, le «nous» – et, par conséquent, sur la forme juridique de la société coopérative. À la question «Qui se cache derrière WIR?» que posaient certains après la fondation de l'entreprise, la réponse ne contenait pas les noms des fondateurs – par exemple Werner Zimmermann ou Paul Enz –, mais le message suivant: «Celui qui perçoit l'esprit WIR qui s'exprime tant par ses actions que par ses écrits ne demande pas qu'on lui donne surtout des noms. Il n'est pas possible d'aider celui qui ne perçoit pas cet esprit en lui citant des noms. (...) WIR est une coopérative, un grand «WIR» (en français: un grand «NOUS», n.d.t.), et ne doit pas devenir l'outil de quelques personnes particulières pour satisfaire leur égoïsme à court terme et leur besoin de reconnaissance. Le culte de la personnalité nous est étranger. Voilà

pourquoi nous nous présentons à l'extérieur en tant que WIR, dans la mesure du possible, et non pas en tant que particuliers.» («WIR-Nachrichten» n° 7 du 11 janvier 1935)

### «Le culte de la personnalité nous est étranger.»

Pour ce qui est du programme, la même publication informe que l'on cherche, au cours des cinquante-deux semaines suivantes, «à répandre WIR dans tous les cercles dans lesquels il existe une volonté et qui sont arrivés clairement à la conclusion que l'être humain doit s'aider lui-même avant que d'autres puissent l'aider. (...) Quiconque apporte sa contribution ne le fait pas seulement dans son propre intérêt immédiat, mais également dans l'intérêt, supérieur, de la communauté dont il fait partie.» En d'autres termes: «Bientôt, de plus en plus de personnes productives verront les résultats et abandonneront leur égocentrisme pour nous rejoindre dans la liberté WIR.»

Surmonter le «moi» et dépasser l'activité indépendante uniquement axée sur son propre intérêt sont aussi les thèmes d'un petit ouvrage de 20 pages rédigé en no-



«WIR arrive – la crise s'en va»: le technicien en construction Fr. Hostettler tenait à Derendingen l'un des 40 points d'information WIR environ qui existaient en Suisse en 1934.

Photo: «WIR-Nachrichten» du 8 décembre 1934 / Archives Banque WIR



## Idée Coopérative

Idée Coopérative est une association dont le but est de «promouvoir et propager les principes coopératifs de base que sont l'entraide, la responsabilisation et l'autogestion dans la pratique, la vie politique et les sciences». L'association organisera un congrès à Berne le 17 octobre destiné à prouver la viabilité des coopératives dans le futur en Suisse. Idée Coopérative compte 133 membres – parmi lesquels la Banque WIR –, fournit de nombreux conseils pour la fondation de coopératives et publie le «moniteur des coopératives».

Vous en trouverez la plus récente édition ci-dessous:



[genossenschaftskongress.ch/fr](http://genossenschaftskongress.ch/fr)  
[ideecooperative.ch/fr](http://ideecooperative.ch/fr)

vembre 934 et publié en décembre déjà dans sa 5<sup>e</sup> édition: «Le Cercle Économique suisse (...) nous fournit enfin un outil immédiatement efficace pour mettre en œuvre un assainissement de la situation économique en vue de garantir travail, prospérité et paix. Il en était grand temps, en cette époque marquée par le chômage, la paupérisation et l'endettement croissant, les faillites bancaires, le blocage des crédits et les conflits du travail en lien avec les salaires. L'exacerbation des rivalités politiques au sein des pays et entre les pays tend de plus en plus vers le fratricide. (...) Il s'agit enfin de surmonter l'ère du MOI, marquée par un

égoïsme myope et sans limites. Nous voulons et devons enfin faire advenir l'ère du WIR (du NOUS, n.d.t.) avec clairvoyance, volonté, courage et force: une ère de l'entraide, de l'échange et des prestations honnêtes.»

### De 16 à 3875

Après avoir prévu en 1939 que tous les participants au système WIR pouvaient devenir coopérateurs, le cercle des coopérateurs s'est immédiatement élargi de 16 fondateurs à l'origine à environ 600 coopérateurs. Au cours des décennies suivantes, la base des coopérateurs s'est régulièrement élargie pour se stabiliser assez longtemps à 2000 membres environ. Ce n'est qu'après 2023 qu'il a été possible d'enregistrer à nouveau une augmentation marquée: afin de permettre à la structure de la clientèle de la banque de s'exprimer également au sein de la société coopérative, l'assemblée générale avait décidé en 2022 que les clients privés – c'est-à-dire pas seulement les PME respectivement les participants au système WIR – pourraient également bénéficier du statut de coopérateur. En très peu de temps, le nombre de coopérateurs a ainsi presque doublé pour atteindre 3875 personnes. Sans surprise, c'est avant tout le segment des clients privés qui a contribué, pour l'essentiel, à cette augmentation. Aujourd'hui, il représente 50% des titulaires de parts ordinaires. 46% sont des PME et 4% des collaborateurs de la Banque WIR.

● Daniel Flury

## «Les coopératives conserveront tout leur attrait!»

*De 1992 à 2023, l'avocat Daniele Ceccarelli dirigeait le service juridique de la Banque WIR. Dans cette fonction, il représentait son employeur auprès d'Idée Coopérative, dont la banque est membre. Depuis son départ à la retraite, M. Ceccarelli conseille, pour le compte d'Idée Coopérative, des start-up qui pensent adopter la forme juridique de la société coopérative ou cherchent des réponses à des questions relatives au droit de la société coopérative.*

**Seulement 1,15% des entreprises en Suisse sont des coopératives et leur nombre a tendance à baisser, malgré les fondations de nouvelles coopératives. La société coopérative est-elle une forme juridique en voie d'extinction?**

**Daniele Ceccarelli:** Le nombre moyen de nouvelles fondations de coopératives par année atteint tout de même environ la centaine, ce qui prouve que la forme juridique de la société coopérative est plus actuelle que jamais et suscite un véritablement engouement. De plus, ces coopéra-

tives représentent un facteur économique important: les 10 plus grandes sociétés coopératives – dont font partie par exemple Raiffeisen, Migros, Coop, Fenaco ou mobility – employaient en 2022 4% des salariés tout en générant 11% de la performance économique.

**Officiellement, la Suisse compte 236 banques, parmi lesquelles Raiffeisen Suisse, organisée sous la forme d'une coopérative. Si l'on ajoute les 219 banques Raiffeisen régionales et juridiquement indépendantes aux 22 autres banques qui ont la forme juridique d'une société coopérative, on arriverait à plus de 430 banques en Suisse dont la majorité – environ 240 – sont organisées sous la forme de coopératives.**

**Qu'est-ce qui rend cette forme juridique si attrayante pour les banques?**

Une banque organisée sous la forme juridique de la société coopérative est attrayante parce qu'elle ne poursuit pas – tout comme les autres coopératives – l'objectif de maximiser son bénéfice et s'oriente donc plutôt vers les intérêts de ses clients – contrairement à une banque qui serait, par exemple, contrôlée par un actionnaire majoritaire. Une coopérative bancaire est typiquement bien ancrée au niveau régional et connaît très précisément les besoins de la population et des PME. La coopérative a d'ailleurs ses racines dans les principes de l'entraide, de l'autonomie et de la responsabilité individuelle.

**On dit que la forme juridique de la société coopérative protège de la reprise par une autre entreprise. Est-ce correct?**

Une offre publique d'achat (OPA) inamicale n'est pas possible. Comme le capital n'est pas au premier plan dans le cas d'une société coopérative, personne ne peut s'assurer une majorité du capital. Au niveau «politique» cependant, une influence est bien sûr possible, car l'assemblée générale d'une coopérative fonctionne de manière similaire à une assemblée communale où une partie prenante peut tenter de faire adopter ou capoter une certaine affaire.

**À quelles branches ou quelles activités les sociétés coopératives conviennent-elles tout spécialement?**

Cette forme juridique convient à toutes les activités. Au cours de cette première année d'activité en tant que conseiller, j'ai pu saluer plus de 30 personnes intéressées dont l'activité prévue allait de l'exploitation d'un élevage d'insectes jusqu'à une entreprise de recyclage. Deux sociétés coopératives dont j'ai accompagné les fondations sont la coopérative suisse pour gestionnaires de fortune et la maison OA Publishing.

**Parmi les avantages d'une société coopérative, on cite le fait qu'en principe, elle n'a pas besoin de capital. Est-ce de la théorie ou est-ce la réalité?**

Selon la loi, une société coopérative ne doit pas disposer d'un capital de base déterminé à l'avance: on parle du prin-

*Daniele Ceccarelli conseille les entrepreneurs qui s'intéressent à la fondation d'une société coopérative.*

*Photo: Eliane Meyer*



cipe de la porte ouverte. C'est l'opposé d'une SA ou d'une Sàrl qui doivent disposer d'un capital minimal. Cependant, bien évidemment, une coopérative a néanmoins besoin d'argent pour lancer ses activités. L'origine de ces fonds est déterminée par les statuts. En plus de l'émission de bons de participation, la coopérative peut demander à ses membres de verser une redevance d'entrée ou une contribution annuelle destinée à couvrir les frais administratifs.

**Les conditions nommées pour la fondation d'une coopérative prévoient sept coopérateurs. Ne s'agit-il pas d'un obstacle trop important ?**

On peut effectivement le penser. Il y a eu des tentatives de réduire le nombre minimal à trois, comme dans le cas de la SA ou de la Sàrl. Par ailleurs, une révision totale du droit de la société coopérative avait été envisagée il y a quelques années. Dans ce contexte, Idée Coopérative s'était renseignée auprès de nombreux coopérateurs quant à leur avis à ce sujet et avait proposé des points de révision potentiels et rédigé des prises de position. Il sera possible de profiter de ce précieux travail au cas où une révision totale devait finalement se faire à l'avenir. Pour l'instant toutefois, le Conseil fédéral n'a pas constaté de besoins de révision.

**Le «Congrès» d'Idée Coopérative du 17 octobre de cette année est placé sous le thème «Pérennité». Comment évalues-tu la pérennité des sociétés coopératives?**

Cette forme juridique restera également très attrayante à l'avenir pour les personnes qui optent pour un environnement de travail autonome, flexible et basé sur la coopération. Dans le cas d'une société anonyme, ce ne sont pas les personnes qui sont au premier plan, mais bien le capital. C'est le principe «Qui paie, commande!»: si l'un des paysans dispose de la majorité des actions, il pourra contrôler l'utilisation de la machine à sa guise.

Remarquez que la Banque WIR constitue un excellent exemple de la pérennité des sociétés coopératives et je profite de la féliciter à l'occasion de son 90<sup>e</sup> anniversaire! Au cours de ces trente dernières années, j'ai eu l'opportunité de vivre l'histoire de cette banque et de l'influencer un peu. Dès lors, je me réjouis d'ores et déjà de la fête qui sera organisée à l'occasion du 100<sup>e</sup> anniversaire en 2034!

● Interview: Daniel Flury



# Récompense pour tout chiffre d'affaires WIR additionnel au cours de l'année anniversaire

La moitié de la contribution au réseau due sur votre chiffre d'affaires additionnel WIR 2024 vous sera remboursée début 2025.

*En 2024, la Banque WIR et la plus importante monnaie complémentaire au monde, la monnaie WIR, célébreront leurs 90 ans d'existence. Nous entendons bien associer notre réseau à cet anniversaire: sur le chiffre d'affaires WIR additionnel réalisé au cours de cette année, les PME ne devront verser que la moitié de la contribution au réseau.*

**La Banque WIR récompense les chiffres d'affaires additionnels avec une réduction de moitié de la contribution au réseau. Pourquoi vaut-il tout particulièrement la peine de travailler davantage avec la monnaie complémentaire WIR en 2024?**

**Claudio Gisler:** De nombreuses PME le sentent déjà: la conjoncture n'est plus aussi bonne. Le climat de consommation se détériore, le public achète moins ou des biens à des prix plus avantageux. De plus, de nombreuses PME orientées vers l'exportation dans d'importantes branches en Europe enregistrent une diminution de la demande. À chaque fois que la situation conjoncturelle devient plus difficile, le fait de disposer d'un réseau auquel on peut se fier représente un avantage non négligeable. Or, le réseau WIR est justement constitué de chefs d'entreprise qui le savent

très bien et ont choisi de se prendre en compte mutuellement lorsqu'il s'agit de passer des commandes ou de confier des mandats – même lorsque tout va bien. Voici notamment ans que fonctionnent cette idée et ce réseau. En passant une commande au sein du réseau et en acceptant des commandes payables avec une part WIR, une entreprise renforce le réseau – tout en profitant, à court comme à long terme. En travaillant de manière plus active qu'auparavant avec WIR au cours de cette année anniversaire, vous profiterez doublement car la contribution au réseau due sur le chiffre d'affaires WIR additionnel ne se montera qu'à 1% au lieu des 2% usuels.

**En ta qualité de responsable du ressort «Conseils WIR & Réseau», tu es bien au fait des soucis propres aux**





Photo: Eliane Meyer

### **PME suisses. Quels sont actuellement les principaux thèmes dont les clients parlent régulièrement avec toi – et quelles sont les réponses que tu leur donnes?**

Comme je l'ai déjà mentionné, j'entends de plus en plus souvent que la situation générale se détériore petit à petit. Pour la plupart des PME, les affaires continuent d'être satisfaisantes, mais le temps des chiffres d'affaires record semble révolu. Cette évaluation de la situation dépend aussi beaucoup de la branche d'activité. Souvent, nous sommes confrontés aux questions usuelles relatives à la monnaie WIR. Deux questions sont alors toujours au centre: comment puis-je dépenser davantage de WIR? Comment puis-je vendre davantage grâce à WIR? Heureusement, il est relativement aisé de répondre à ces deux questions: pour les dépenses en WIR, les participants devraient se concentrer sur les secteurs «frais généraux», «investissements d'exploitation», «dépenses privées» et «collaborateurs», où il convient de saisir toutes les opportunités pour dépenser des avoirs WIR – de préférence pour des biens de consommation courante. Cela demande néanmoins que l'entreprise fasse preuve d'une certaine discipline au niveau des dépenses. C'est ainsi que je dis toujours: dépenser les avoirs WIR, c'est l'affaire du patron! Au demeurant: connaissez-vous déjà notre prestation de services appelée «WIRmatching»? De

cette façon-là, dépenser du WIR devient un jeu d'enfant. Toutefois, quiconque travaille avec WIR vise surtout une chose: accroître ses ventes. Pour atteindre cet objectif, le réseau WIR offre plusieurs possibilités. Il s'agit ainsi tout d'abord d'adopter un taux d'acceptation qui soit attrayant. Souvent, il est également utile de travailler avec plusieurs taux d'acceptation différents. En utilisant les divers formats publicitaires de la Banque WIR, ici par exemple WIRinfo ou encore WIRmarket ou les mailings WIR, on peut atteindre les clients de manière ciblée. Qu'il s'agisse d'encaisser ou de dépenser des avoirs WIR: les conseillers à la clientèle et l'équipe «Conseils WIR & Réseau» aident volontiers personnellement les participants WIR à faire en sorte que le travail avec WIR soit couronné de succès.

### **Juste au bon moment pour le début de l'année: quels sont les vœux que tu adresses au réseau WIR?**

Pour moi, WIR est un concept éprouvé qui se pare de nouveaux atouts. Les PME profitent d'une recette couronnée de succès qui fait ses preuves depuis plus de nonante ans – et ceci avec des outils modernes tels que WIRmarket, WIRpay, WIRcard plus ou encore le Mobile Banking. Mon vœu est donc très simple: que les participants au réseau WIR apprécient à sa juste valeur le trésor qu'ils tiennent en main et qu'ils l'utilisent davantage. Pour commencer, il suffirait que tout le monde décide de dépenser les avoirs WIR qui sommeillent sur les comptes. Cela donnerait un nouvel élan à l'ensemble du circuit, un avantage inestimable en cette période qui risque sans doute d'être un peu plus difficile que ces dernières années.

● Interview: Volker Strohm



### **Comment en profiter?**

C'est très simple: nous comparons le chiffre d'affaires WIR 2024 à votre chiffre d'affaires moyen de ces trois dernières années. Sur le chiffre d'affaires additionnel, vous devrez payer une contribution au réseau qui ne sera que de 1% au lieu de 2%!

**Important à savoir:** la moitié de la contribution au réseau due sur votre chiffre d'affaires additionnel WIR 2024 vous sera remboursée début 2025 sous la forme d'un «kickback». Toutes les PME WIR qui ont ouvert un compte WIR avant novembre 2023 participeront automatiquement à cette action – vous n'avez donc rien à entreprendre!

# Artgrade your business!

## Se réinventer en permanence en guise de stratégie

### Jana Lucas en ligne de mire



«Artgrade your business!», voilà comment Jana Lucas a choisi de terminer sa rubrique dans laquelle l'historienne de l'art nous dévoile dans quelle mesure les arts visuels peuvent également servir de ressources aux agents économiques. En effet, si l'on en croit la

thèse avancée par Jana Lucas, les responsables de gestion d'entreprises peuvent également profiter des modes de travail artistiques. Ainsi, il ne serait possible de développer des innovations qu'en optant pour de nouveaux modes de réflexion et en adoptant de nouveaux points de vue. Dans ce contexte, les artistes jouent, d'une certaine façon, un rôle de modèles. La rubrique tire donc profit de l'art en tant que terrain d'entraînement pour actions managériales et offre de nombreux exemples pratiques qui permettent de réfléchir à des décisions fondamentales à partir de nouvelles perspectives, de remettre en question ses propres représentations, d'affiner ses objectifs et d'entreprendre les pas concrets qui mènent à une mise en œuvre ciblée de cette démarche.

Dans le cadre de son activité de consulting basée sur l'art et centrée sur le développement d'innovations et de stratégies, Jana Lucas allie ses nombreuses années d'expérience en marketing à des interrogations liées à des principes de conception artistiques sous le thème «Comment apprendre de l'art». Ce faisant, elle relie créativité, innovation et perception artistique de manière à démontrer l'importance que tous ces éléments revêtent pour les entreprises. Par ailleurs, Jana Lucas soumet des collections d'art d'entreprises ou privées à une analyse d'histoire de l'art et permet ainsi aux entreprises de bénéficier d'une véritable valeur ajoutée. En sa qualité d'auteure, elle a publié en 2021 l'ouvrage spécialisé «Die geheimen Pionierinnen der Wirtschaft – Aussergewöhnliche Frauen, die unsere Wirtschaftswelt nachhaltig geprägt haben» («Les pionnières secrètes de l'économie – des femmes exceptionnelles qui ont marqué durablement le monde économique») qui est d'ores et déjà un succès en librairie. Son dernier livre «Kleine Basler Kunstgeschichte» («Petite histoire de l'art bâloise») est paru en 2023.

janalucas.ch

*Le peintre impressionniste Claude Monet était un maître de la persévérance et de l'innovation permanente.*

Les tableaux de nénuphars de Claude Monet sont mondialement célèbres et ornent les musées les plus prestigieux. Pourtant, peu de gens savent que ce peintre, né à Paris en 1840, a créé ces chefs-d'œuvre à un âge où beaucoup jouissent déjà de la retraite. Avant de devenir l'un des artistes les plus influents de l'histoire de l'art, Monet aura dû faire face au rejet et aux moqueries envers ses œuvres et il aura vécu pendant des décennies dans la précarité financière. Sa carrière témoigne non seulement de son talent artistique, mais aussi de sa persévérance et de son désir infatigable de faire changer les choses, des qualités qui sont également essentielles pour les chefs d'entreprise prospères.

#### Des premières esquisses à la reconnaissance artistique

Dès sa scolarité au Havre, Monet expose des caricatures chez un marchand de fournitures artistiques, ce qui lui permet de gagner ses 2000 premiers francs. À 18 ans, il postule pour une bourse de la Ville du Havre afin d'étudier l'art à Paris, mais sa demande est refusée. Deux ans plus tard, il s'inscrit à l'Académie de Suisse, à Paris, qui se distingue par un écolage avantageux, où il commence à peindre des œuvres réalistes dont certaines sont reçues au célèbre Salon de Paris. Ce dernier était une exposition officielle d'État, considérée par les artistes, les critiques et le public comme la plus importante présentation d'œuvres d'art à Paris. Contrairement aux pratiques académiques, Monet peint dès ses débuts en plein air et non en atelier. Il réalise des paysages marins, des paysages d'hiver et des portraits de groupe, dont *Le Déjeuner* (1868), où figurent son épouse Camille Doncieux, leur fils Jean, une servante et une invitée.



La vie quotidienne bourgeoise, spectaculairement mise en scène:  
Claude Monet, *Le Déjeuner*, 1868–69, huile sur toile, 231,5 x 151,5 cm,  
Städel Museum, Francfort-sur-le-Main.

### Un chef-d'œuvre refusé ouvre de nouvelles perspectives

La scène monumentale de la vie quotidienne, *Le Déjeuner*, est encore imprégnée du réalisme académique, mais Monet innove en donnant à cette scène de la vie bourgeoise le format d'un tableau historique (scènes bibliques ou de l'Antiquité). Cependant, le Salon de Paris refuse cette œuvre en 1870. Par la suite, Monet se concentre sur la surface et l'apparence de son environnement, créant en 1872 *Impression, Soleil levant*, le tableau qui donnera son nom à l'impressionnisme.

### La naissance de l'impressionnisme

*Impression, Soleil levant* dépeint le port du Havre au lever du soleil. La lumière orangée se reflète sur l'eau, créant un effet atmosphérique où les détails des bateaux et du port sont moins importants que l'impression fugace du moment. Monet présente cette œuvre en 1874 lors de la première exposition de la Société anonyme coopé-

rative d'artistes-peintres, sculpteurs et graveurs, dite Société nouvelle, une exposition qui marque le début de l'ère de l'impressionnisme. D'autres artistes tels que Paul Cézanne, Berthe Morisot, Camille Pissarro, Auguste Renoir et Alfred Sisley y exposent également leurs œuvres aux côtés de celles de Monet. La jeune génération d'artistes parisiens tente ainsi de s'émanciper des instances dominantes du Salon et de l'Académie. C'est au cours de cette exposition que les critiques se moquent de Monet et de ses collègues en les traitant d'«impressionnistes».

### De la pauvreté à la prospérité

Il faudra encore des années avant que Monet ne parvienne à la sécurité financière et à la reconnaissance internationale. Vers 1880, il vit encore dans une grande précarité. Incapable de payer le loyer de sa maison d'Argenteuil, il déménage à Vétheuil, une localité isolée. Après une longue maladie, sa première épouse et mère de ses deux enfants décède. En 1883, il s'installe à Giverny, à 60 kilomètres au nord de Paris, dans une propriété qu'il peut finalement acheter en 1890. Il y développe son célèbre jardin avec bassin de nénuphars en réalisant des travaux pour lesquels il s'endette lourdement. Monet emploie à cette époque six jardiniers, l'un d'entre eux étant chargé quotidiennement de disposer les nénuphars exotiques sur la surface de l'eau selon un modèle très particulier.

### L'invention des séries

Au cours de ses premières années à Giverny, Monet développe le concept des séries qui deviendra marquant pour l'art moderne et contemporain. Inspiré par les gravures sur bois japonaises, notamment les *36 vues du Mont Fuji* de Katsushika Hokusai (1760–1849), dont



Ce tableau a donné son nom au mouvement impressionniste:  
Claude Monet, *Impression, Soleil levant*, 1872, huile sur toile, 48 x 63 cm,  
Musée Marmottan Monet, Paris.



Monet possédait neuf feuillets, il commence à peindre des variations de motifs se trouvant dans son environnement immédiat: plus de 30 meules de foin dans une lumière se modifiant sans cesse, des peupliers en diverses saisons et à diverses heures de la journée ainsi que la façade de la cathédrale de Rouen, une série de 33 tableaux.

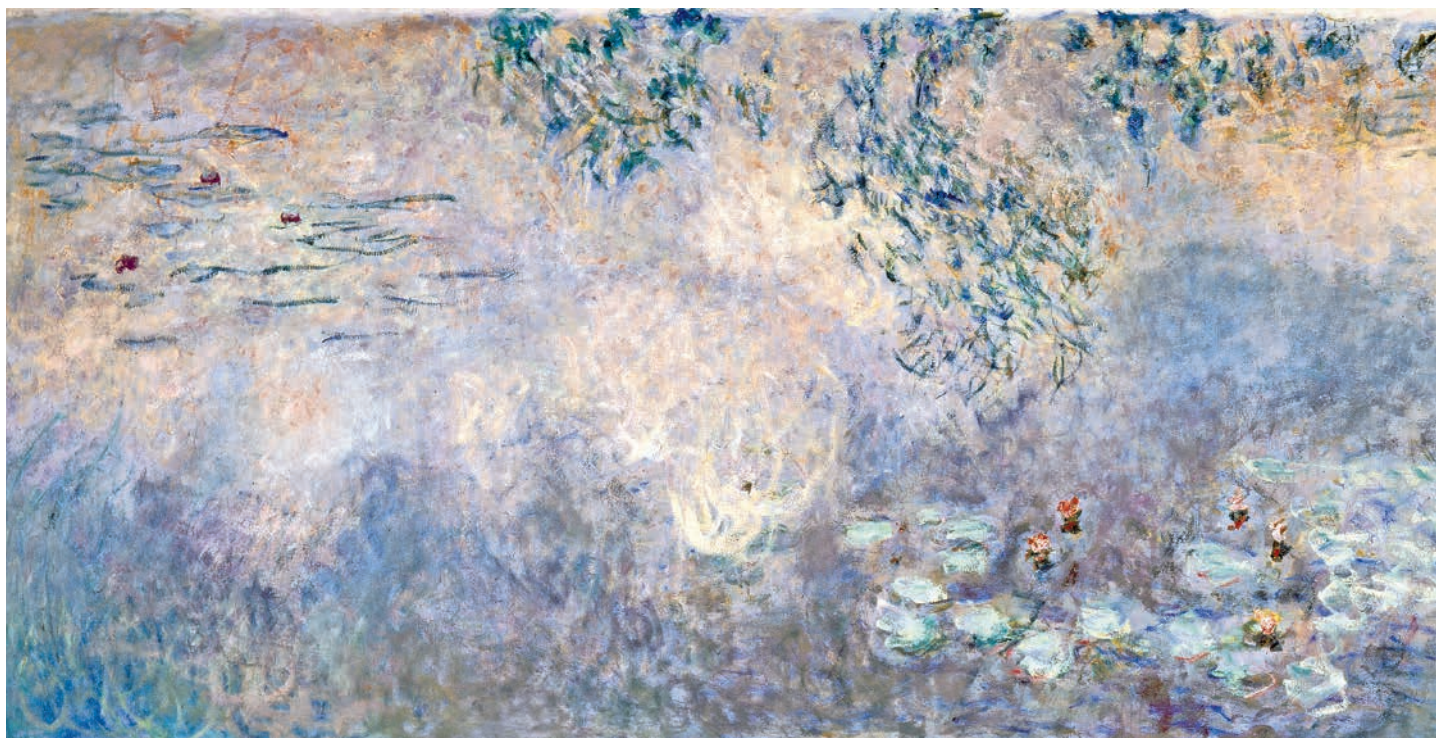
### Le chemin vers un emblème

À la fin des années 1890, Monet choisit les nénuphars comme sujet principal. À ce moment-là, il a 60 ans et a déjà créé une œuvre considérable, en changeant à plusieurs reprises de style, de sujets et de formats. Le tableau monumental *Le Bassin aux Nymphéas avec Iris*, long de six mètres, ne présente pas de ligne d'horizon. La rive avec les lys est à peine suggérée. On y voit plutôt des reflets du ciel, des nuages, des arbres, des plantes de la rive et des jeux de lumière à la surface de l'eau. Dans les années 1910, Monet envisage de créer une œuvre décorative monumentale pour laquelle il fait construire en 1915 un nouvel atelier plus spacieux afin de pouvoir travailler sur ces toiles aux dimensions gigantesques. Finalement, Monet offre une grande série des *Nymphéas* à l'État français. Ces toiles sont exposées aujourd'hui aux Tuileries à Paris, dans deux salles ovales de l'Orangerie. C'est également dans ce contexte que Monet a réalisé *Le*

*Bassin aux Nymphéas avec Iris* du Kunsthau de Zurich. Monet raconte avoir planté un jour les nénuphars «... par pur plaisir; je les cultivais sans penser à les peindre. Un paysage ne s'imprègne pas en un jour. Puis j'ai soudainement eu la révélation de la merveille que représentait mon étang et j'ai saisi ma palette. Depuis lors, je n'ai guère eu d'autre sujet.»

### Entreprises en constante évolution

À l'instar de Monet, de nombreuses entreprises prospères ont évolué au fil du temps. BMW, par exemple, a commencé par fabriquer des moteurs d'avion, tandis que Colgate-Palmolive produisait tout d'abord des bougies et du savon avant de lancer son dentifrice. Le constructeur automobile japonais Honda a commencé par fabriquer des moteurs pour vélos, alors que le fondateur d'Ikea, Ingvar Kamprad, vendait initialement des stylos, des portefeuilles, des cadres photo, des montres, des allumettes, des bijoux et des bas en nylon avant de se spécialiser dans la vente directe d'instruments d'écriture, de l'usine au client. Cinq ans plus tard, le Suédois élargissait son assortiment pour y inclure des meubles et c'est en 1951 que paraît le premier catalogue Ikea. La société Wrigley (rachetée par Mars en 2008) en est un autre exemple: le fabricant de chewing-gum, fondé en 1891, produisait à l'origine du savon et de la levure



Les tableaux de nénuphars font partie des œuvres tardives de Monet:  
Claude Monet, *Le Bassin aux Nymphéas avec Iris*, 1914/1922, huile sur toile, 200 x 600 cm, Kunsthau Zurich.

chimique. Pour stimuler la vente de son savon, l'entreprise ajoutait à sa livraison un paquet de levure chimique en cadeau – peu après, elle s'est mise à produire elle-même la levure tout en offrant du chewing-gum. Ce dernier a reçu un accueil si enthousiaste de la part des clients que la société s'est ensuite concentrée principalement sur la production de cet article-là.

Ces exemples montrent que l'innovation constante, tout en préservant les valeurs fondamentales de l'entreprise, est cruciale pour la réussite – les entreprises doivent développer de nouvelles idées de manière proactive et non seulement en temps de crise. C'est ainsi qu'elles restent compétitives face à l'évolution des besoins des clients et qu'elles peuvent trouver de nouvelles sources de revenus.

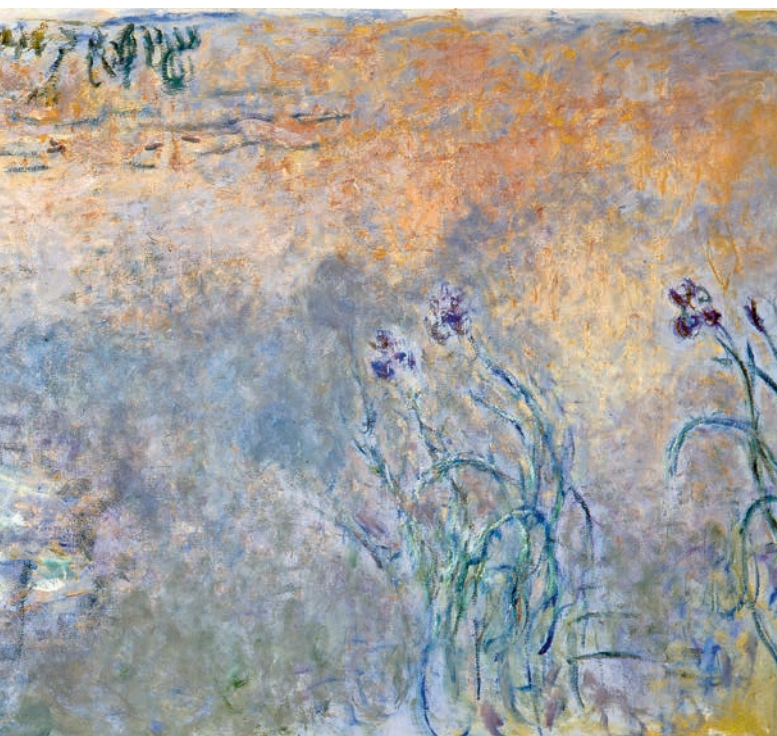
### **Insatisfaction constructive**

La pionnière du système de franchise moderne, Martha Mathilda Harper (apprenez-en davantage à son propos dans mon livre «Les pionnières secrètes de l'économie»), qui exploitait au début du XX<sup>e</sup> siècle déjà plus de 500 salons de coiffure en franchise dans le monde entier, a émis la réflexion suivante: «Se satisfaire des choses telles qu'elles sont est un signe certain de déclin. Pour moi, l'insatisfaction constructive est une capacité supérieure

de l'esprit.» Inspirons-nous de la capacité artistique inventive de Claude Monet et de la quête incessante d'améliorations de Martha Harper pour mettre au point régulièrement nos propres innovations! Combien de nouveaux produits et de nouvelles prestations de services êtes-vous en train de tester? Lequel de vos produits a le potentiel de devenir un succès mondial?

Artgrade your business!

● *Cordialement vôtre, Jana Lucas*





# Faszination WIR

## 144 pages de «Faszination WIR»

90 ans ont passé depuis la fondation de la Banque WIR soc. coopérative. Le livre «Faszination WIR – Resistent gegen Krisen, Spekulationen und Profitgier» (Faszination WIR – résistante aux crises, à la spéculation et à la course au profit), disponible en allemand, éclaire les aspects d'une histoire d'entreprise passionnante qui commence lors du krach boursier de 1929 et présente les opportunités d'avenir que réserve la monnaie complémentaire WIR. Ce livre est en vente dans les librairies mais peut aussi s'acheter auprès de la Banque WIR à un prix préférentiel.

Le système de paiements WIR de la Banque WIR soutient l'économie nationale suisse et constitue un cas particulier dans le monde entier quant à sa taille et sa durabilité: ce qui a commencé en 1934 comme réseau de 300 entreprises fédère aujourd'hui 25 000 PME qui réalisent entre elles un chiffre d'affaires additionnel de plusieurs centaines de millions de francs chaque année. Dans son livre intitulé «Faszination WIR», Hervé Dubois explique comment ce succès a été possible, quels ont été les obstacles qu'il aura fallu surmonter et ce qui constituera, à l'avenir également, l'utilité économique d'une monnaie complémentaire dans une économie qui se distingue par la recherche de croissance et la course au profit.

Hervé Dubois est né à La Chaux-de-Fonds et a passé son enfance à Zurich. Après sa maturité, il a fait des études d'économie et de journalisme à la Haute école de Saint-Gall. Pendant 20 ans, Hervé Dubois a travaillé dans la région de Bâle en tant que rédacteur auprès de divers quotidiens et

auprès de l'Agence Télégraphique Suisse ainsi qu'en tant que journaliste de radio. En 1995, il s'est engagé auprès de la Banque WIR soc. coopérative où il a travaillé en tant que responsable de la communication jusqu'à son départ à la retraite en 2014. Aujourd'hui, Hervé Dubois vit en Valais.

**Faszination WIR – Resistent gegen Krisen, Spekulationen und Profitgier. 144 pages, hardcover, structure en lin avec imprégnation**

Le livre est en vente auprès de toutes les librairies (ISBN 978-3-03781-075-0) au prix de 34 CHF (prix indicatif). Il est également possible de commander le livre – jusqu'à épuisement du stock – par le biais de la Banque WIR au prix préférentiel de 20 CHF ou 20 CHW, à savoir  
– par courrier au moyen du talon ci-dessous\*  
– par courriel (voir talon)\*  
– auprès des succursales et agences de la Banque WIR

\* Les frais de port ne sont pas facturés



## TALON

Veuillez me faire parvenir ..... exemplaire(s) du livre «Faszination WIR» au prix de 20.–/exemplaire à l'adresse suivante:

Entreprise: .....

Prénom/nom: .....

Rue: .....

NPA/lieu: .....

Signature: .....

Je paie en WIR. Veuillez débiter mon compte WIR n° .....

Je paie en CHF. Veuillez débiter mon  
compte courant n° ..... compte d'épargne n° .....

Je paie en CHF après réception de la facture (livraison après réception du paiement).

Renvoyer le présent talon à la **Banque WIR, Marketing, Auberg 1, 4002 Bâle**. Ou commandez le livre par courriel à l'adresse: [faszination@wir.ch](mailto:faszination@wir.ch) (veuillez indiquer le nombre de livres souhaité, votre adresse ainsi que le mode de paiement souhaité avec numéro de compte).



**90  
ANS**  
Banque WIR



# Le jeu sous toutes ses formes

## Foire du Valais à Martigny

*La traditionnelle Foire du Valais à Martigny dure encore jusqu'au 6 octobre. Sur son stand, la Banque WIR aborde le thème central de l'édition 2024 – «Le jeu – sous toutes ses formes» – avec le Velo-Game déjà présenté lors du Tour de Suisse.*

L'année dernière, cette importante manifestation avait déjà établi un nouveau record avec près de 250 000 visiteurs. Avec le thème du jeu choisi cette année, la foire vise à être encore plus interactive, conviviale et intergénérationnelle. Selon les organisateurs de la foire, le jeu sera décliné sous toutes ses formes, des jeux sportifs aux jeux vidéo, en passant par les jeux de société: «Les plus jeunes pourront faire découvrir à leurs grands-parents leurs jeux de plateau ou vidéo favoris et découvrir à leur tour la nostalgie et les souvenirs de jeux d'époque disparus depuis ou au contraire toujours ancrés dans les soirées en famille et entre amis.»

Sur son stand, la Banque WIR aborde également le thème du jeu et offrira aux jeunes et aux moins jeunes l'occasion de tester leur habileté avec le Velo-Game – une combinaison de vélo et de jeu vidéo. Ce jeu a remporté un grand succès sur le stand de la Banque WIR lors du Tour de Suisse et il y a fort à parier qu'il ne décevra pas à la Foire du Valais. Sandro Mondo, directeur de l'agence de la Banque WIR à Sierre, déclare: «Je me réjouis d'accueillir de nombreux clients et nouveaux intéressés sur notre stand!»

### Championnat suisse de coupe mulet

En plus de la thématique et des traditionnels hôtes, invités et pays d'honneur de chaque édition, la Foire du Valais revient cette année avec des nouveautés comme l'expo «Sauvages» à l'Innothèque, le premier championnat suisse de coupe mulet, ou encore les nouveaux «Rendez-vous» sur des sujets d'actualité variés.

Les billets et les entrées permanentes sont disponibles – à un moindre coût que ceux disponibles sur place – sur la billetterie: foireduvalais.ch.

● Daniel Flury



Cette année, le stand de la Banque WIR se distinguera par...



... le Velo-Game que les visiteurs connaissent de la tente de la Banque WIR lors du Tour de Suisse.

Photos: Aline Mondo / Foto Frutig

# Une cigogne, un spa, un moine et des chambres confortables pour nomades

*Dans la vieille ville de Saint-Ursanne, le groupe «Definitely Different» gère deux hôtels qui ne pourraient être plus différents: l'Hôtel de la Cigogne, élégant et puriste, doté d'installations de détente et de remise en forme (spa), et la Peanut Medieval Lodge avec un restaurant italien pour les voyageurs ayant un penchant pour le Moyen Âge.*

La petite ville de Saint-Ursanne est située sur le Doubs, dans le canton du Jura, à mi-chemin entre Porrentruy et le chef-lieu cantonal Delémont. Saint-Ursanne est une petite ville presque trop belle pour être vraie: voilà pour quoi on la nomme «Perle du Jura». La vieille ville est compacte et soigneusement préservée; des maisons bourgeoises construites entre le XIV<sup>e</sup> et le XVIII<sup>e</sup> siècle bordent les ruelles et de charmantes petites places.

Cette petite bourgade est si exceptionnelle qu'en 2023, l'Organisation mondiale du tourisme (OMT) l'a placée sur la liste des 54 plus beaux villages touristiques du monde, avec la commune de Morcote au Tessin. Ce titre récompense «les destinations touristiques rurales exceptionnelles au bénéfice d'atouts culturels et naturels reconnus qui s'engagent en faveur de la préservation des valeurs communautaires, de l'innovation et des principes du développement durable».

## **Une localité vivante**

Justine Tannous joue le rôle de guide touristique. Elle-même n'est pas originaire des environs; elle a été formée comme hôtelière à Paris et vit à Belfort, une ville française située à près de 50 km. Cependant, en sa qualité de «Cluster General Manager» de deux hôtels de la vieille ville, elle connaît chaque ruelle, chaque commerce et une grande partie des quelque 700 habitants de Saint-Ursanne. Pour elle, il est important que le lieu soit vivant: «Nous avons une boulangerie, une boucherie et une laiterie.» Même la Coop, située près de la Porte Saint-Pierre, l'une des trois portes de la ville, propose de nombreux produits locaux. Il y a aussi des menuiseries, un kiosque, l'office du tourisme, une agence bancaire et même une poste.

L'un des deux établissements que dirige Justine Tannous est situé face au magasin Coop. Elle y accueille ses clients dans la «Pastaverne» située au rez-de-chaussée



Saint-Ursanne

**GRAND TOUR**  
of Switzerland



*St Ursanne, la «perle du Jura»,  
abrite deux perles WIR: la Peanut  
Lodge et l'Hôtel de la Cigogne.*

*Photos: Raffi Falchi*





Pour des raisons liées à la conservation du patrimoine, la Peanut Lodge a conservé l'ancienne inscription «Hôtel du Bœuf» fixée à son bâtiment. Si César avait pu loger ici, sa fameuse citation aurait été la suivante: je suis venu, j'ai vu et j'ai aimé.

et au premier étage, sur la galerie, dans le porche protégé et sur une terrasse de l'autre côté de la ruelle. Le nom de son établissement, composé de «Pasta» et «Taverne», suggère une spécialisation dans les plats italiens – notamment des pâtes que le chef cuisinier Luca Scazzola prépare lui-même. Et il souligne: «Les ingrédients proviennent presque exclusivement de la région.»

#### L'Hôtel du Bœuf est devenu «Peanut Lodge»

Ce bâtiment du XVIII<sup>e</sup> siècle porte l'inscription «Hôtel du Bœuf», une enseigne qu'il n'est pas possible de retirer, car protégée par les services cantonaux de la préservation du patrimoine. «Il arrive que cela dérouté certains clients», rigole Justine Tannous. En effet, après la pandémie de COVID, les propriétaires ont réalisé ici un concept totalement nouveau. L'établissement s'appelle désormais «Peanut Medieval Lodge» et propose de «catapulter directement les clients au Moyen Âge», comme on peut le lire sur le site Web.

On comprend ce que cela signifie dès que l'on fait ses premiers pas dans l'établissement: beaucoup de bois, de vieilles poutres au plafond, des lustres à l'ancienne, des tables et des chaises de bistrot, un bar aux tons sombres et

un escalier sinueux menant à la galerie: tout cela contribue à établir une ambiance très particulière. Les chambres aux étages supérieurs y fournissent également leur contribution: les «alcôves du Vagabond» sont équipées de lits intégrés aux murs ou séparés par des rideaux, ce qui y crée une atmosphère chaleureuse et intime. Une chambre familiale par exemple comporte un lit double ainsi qu'un lit simple et un lit d'enfant, tous deux encastrés dans les murs. Les «chambres du Marchand», à l'étage également, sont plus élégamment meublées et se distinguent par du velours rouge foncé, du bois et des robinets couleur cuivre dans les salles de bain. Le curieux nom de Peanut Lodge n'est en fait rien d'autre qu'un clin d'œil, précise Justine Tannous. «En effet, les cacahuètes ne pourraient-elles pas symboliser la convivialité que l'on partage par exemple lors d'un apéritif?»

#### Différent des autres

Il est prévu de transformer les Peanut Lodges en petite collection «d'hôtels originaux pour voyageurs décontractés» comme l'indique le site Web. Un deuxième établissement portant le même nom, le «Peanut Mountain Lodge», se trouve dans le Val-d'Illiez en Valais. Un troi-



*Le chef de cuisine Luca Scazzola a préparé les mets servis aux hôtes de la Pastaverne à base de produits locaux.*



*Quant aux visiteurs tardifs, ils peuvent régler les formalités d'accueil sur un automate.*

sième est en cours de création à Vogorno, à la sortie de la vallée de la Verzasca.

Ces établissements se veulent différents de tous les autres, ce que signale déjà le nom du groupe qui est domicilié à Vevey, au bord du lac Léman, et qui gère également d'autres hôtels que les Peanut Lodges: «Definitely Different» – résolument différent. La force motrice en est Patrick Delarive, un entrepreneur autodidacte bien connu en Suisse romande. Né en 1962, M. Delarive a fait fortune dans l'immobilier et la gestion de patrimoine.

En 2009, Patrick Delarive a fait une entrée fracassante dans l'hôtellerie: son Whitepod Eco-Luxury Hotel aux Cerniers, au-dessus de la ville de Monthey dans le Bas-Valais, est un complexe de vacances qui allie luxe, expériences naturelles et respect de l'environnement. Il se compose aujourd'hui de 18 «pods», des tentes en forme d'igloo ancrées sur des plateformes en bois. Les pods ont des fenêtres allant du sol au plafond et offrent une vue panoramique sur le paysage alpin valaisan. On y trouve aussi 17 cabins, des hébergements confortables et modernes en bois. Le concept Whitepod est si innovant qu'il a fait l'objet de nombreux reportages dans les médias internationaux.

### Sur l'itinéraire cycliste national

Retour sur le Doubs: «Notre lodge accueille principalement des familles, des randonneurs et des cyclotouristes», explique Justine Tannous. Nos hôtes ne restent souvent qu'une nuit et peuvent même s'enregistrer à un automate en cas d'arrivée tardive, lorsque la réception n'est plus ouverte. Saint-Ursanne se situe sur l'itinéraire cycliste national n°7 qui va de Bâle au lac Léman. Ce parcours de 280 km, également appelé Route du Jura, traverse en grande partie les paysages jurassiens.

Le nom de Saint-Ursanne fait référence au moine et missionnaire irlandais Ursinicus qui a vécu ici en ermite dans une grotte à partir de l'an 610 environ. L'endroit est devenu un lieu de pèlerinage et le premier monastère y a été construit dès le IX<sup>e</sup> siècle. Par la suite, d'autres édifices religieux ont été érigés sur ses fondations et dans les environs, comme l'actuelle collégiale vieille de plus de 800 ans qui a déjà subi plusieurs rénovations. Il s'agit du bâtiment le plus remarquable de la vieille ville: il offre un mélange fascinant des styles roman, gothique et baroque. Sur la pente, l'ancien monastère est attenant à l'église. Son cloître gothique, avec ses arcs brisés disposés au-

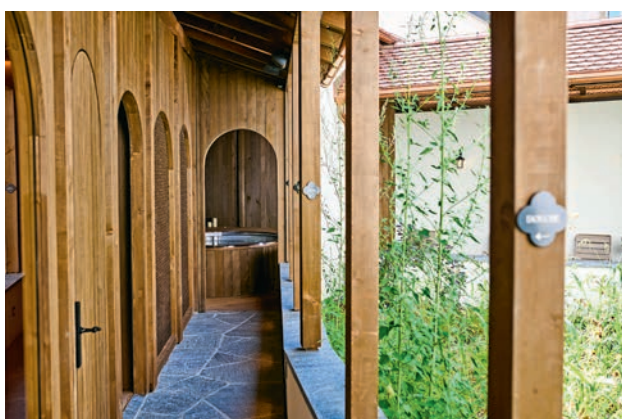




*Le style de l'Hôtel de la Cigogne est plus luxueux.*



*Dans le cloître reconstruit se trouve le secteur de détente et de remise en forme avec des douches, un sauna, un bain froid, un bain chaud et une zone de repos. Il accueille également les clients de la «Peanut Lodge».*



tour de la cour intérieure verdoyante, est particulièrement remarquable: un ouvrage de 700 ans exceptionnellement bien conservé.

### **Luxe discret à la «Cigogne»**

L'Hôtel de la Cigogne, le deuxième établissement du groupe Definitely Different à Saint-Ursanne, est situé juste en face du mur de l'église et des tilleuls qui y dis-

pensent une ombre bienfaisante en été. L'hôtel a été entièrement reconstruit derrière les anciens murs classés. Des couleurs claires font presque briller l'intérieur minimaliste. Les douze chambres dégagent un luxe discret.

Dans l'arrière-cour, une vilaine annexe a été démolie et remplacée par une sorte de cloître moderne en bois, inspiré du monastère voisin. Le spa se cache juste derrière.



M<sup>me</sup> Tannous recommande aux clients de s'octroyer un rituel de détente et de remise en forme de 75 minutes dans les installations du spa comprenant une douche extérieure, un sauna, un bain froid et un bain chaud, ainsi qu'un espace de repos. Le spa est également accessible, moyennant un supplément, aux clients de la Peanut Lodge et aux visiteurs venant de l'extérieur. Pour garantir calme et détente, le nombre de visiteurs est cependant strictement limité. Il est donc nécessaire de procéder à une réservation.

Contrairement à la Peanut Lodge qui reçoit une clientèle de passage joyeuse et exubérante, l'Hôtel de la Cigogne accueille «principalement des couples qui apprécient l'intimité, le confort et un service personnalisé», selon la directrice.

● Artur K. Vogel

WIRmarket.ch > Saint-Ursanne

<https://peanutlodge.com/>  
<https://www.hoteldelacigogne.com/>  
<https://definitelydifferent.com/>  
<https://www.j3l.ch/de/Z10869/reiseziele/staedte/st-ursanne>  
<https://schweizmobil.ch/de/veloland/route-7>



St-Ursanne est située sur les rives du Doubs et le long du parcours national à vélo no. 7 qui mène de Bâle au lac Léman. Jean de Népomucène veille sur le pont construit en 1728.



En 2023, l'organisation mondiale du tourisme des Nations Unies a fait entrer St-Ursanne sur la liste des «meilleurs villages touristiques».

A close-up photograph of Adolf Ogi, an elderly man with glasses, wearing a white shirt. He is gesturing with his right hand, pointing towards the right side of the frame. The background is blurred, suggesting an outdoor setting.

# Un conseiller fédéral en chair et en os

*Invité par le WIR-Network business3plus, l'ancien conseiller fédéral Adolf Ogi a pris la parole à Oberkirch sur le thème du leadership.*

*Avec un discours très vivant, agrémenté d'anecdotes datant de son passage au Conseil fédéral, il aura captivé l'ensemble de son auditoire.*

La très dure école de recrues pour grenadiers et l'expérience d'être responsable de sept recrues en tant que caporal auront permis à Adolf Ogi de comprendre comment il aurait dû répondre à d'anciennes questions de son père: «Qui es-tu, de quoi es-tu capable, que veux-tu, veux-tu décider et mener – et peux-tu te relever après avoir essuyé une «gifle» – ou es-tu quelqu'un qui se contente de faire des propositions et donne des leçons aux autres?» Avec la proposition pour l'école d'officiers en poche, Adolf Ogi savait qu'il était prêt à jouer le rôle de meneur d'hommes, mais qu'il risquait également d'échouer. Si Adolf Ogi a reconnu qu'il n'avait pas toujours pris les bonnes décisions, nous savons aujourd'hui que l'on ne peut pas parler d'échecs – bien au contraire. L'un des points déterminants de sa recette du succès est la manière dont on communique, dont on traite et dont on dirige les gens.

1964 aura été une année fatidique. Alors que les athlètes suisses rentraient bredouilles des Jeux olympiques d'hiver d'Innsbruck, la Fédération suisse de ski a engagé Adolf Ogi en le mandatant pour constituer une équipe qui serait à

nouveau en mesure de remporter des médailles. Après Grenoble en 1968 (deux médailles d'argent, quatre médailles d'or), la jeune équipe réunie autour de Bernhard Russi, Roland Collombin et Marie-Theres Nadig était constituée et prête à l'action. Motivés par Adolf Ogi et préparés mentalement au fait qu'il n'est pas possible d'influencer certains paramètres tels que la météo, la neige et l'heure de départ, les skieurs alpins, les spécialistes de saut à ski et de bob ainsi que les fondeurs ont raflé en 1972 à Sapporo pas moins de 10 médailles, dont quatre médailles d'or. Désormais, Adolf Ogi était connu au niveau national, ce qui lui aura certainement facilité plus tard l'entrée en politique.

#### **Mener, c'est enthousiasmer**

Adolf Ogi a pour la première fois exprimé par écrit ses principes de leadership à Kandersteg, après son élection au Conseil fédéral le 9 décembre 1987: selon lui, le leadership n'est rien d'autre que de parvenir à motiver les gens pour une tâche, les enthousiasmer et les accompagner. Les personnes en question doivent se sentir concernées et doivent contribuer à la réflexion. «Dans ce contexte, il faut en per-





Photos: Lenka Reichelt

manence réunir et réintégrer ce qui menace de s'éparpiller. J'ai toujours fait confiance aussi longtemps que l'on ne m'a pas déçu – en cas de besoin toutefois, il fallait prendre des mesures très strictes!» Surtout: «Les collaborateurs doivent pouvoir atteindre leur chef ou son remplaçant dans son bureau, respectivement pendant les heures ouvrables.»

Pour Adolf Ogi, il était clair que les tâches à réaliser – Rail 2000, construction des NLFA, extension du concept des trains régionaux avec Zurich comme exemple pour d'autres régions, extension du réseau des routes nationales – ne pouvaient se faire qu'avec une «brigade» efficace qui le soutenait et le «sentait». Cependant, Adolf Ogi voulait également savoir comment se portaient ses collaborateurs et a ainsi visité annuellement chaque bureau, mené des entretiens, voulu savoir quels étaient les problèmes professionnels ou privés de ses collaborateurs et de quelle façon il pouvait leur venir en aide. «Il s'agissait également de constater si ces collaborateurs étaient loyaux et prêts à collaborer et à atteindre les objectifs fixés.» Fixer des objectifs clairs, définir les grandes lignes et communiquer régulièrement sont autant d'éléments déterminants qui représentent la moitié du travail à faire. L'ancien commandant d'un bataillon de fusiliers de montagne connaissait la recette pour y parvenir: la phrase commençant par «Je veux...!» fait partie de toute donnée d'ordre militaire. Par ailleurs, une PME ou un politicien doivent également être en mesure de reconnaître les «windows of opportunity» et agir alors avec courage et célérité.

### Serviteur du peuple

Adolf Ogi s'est toujours considéré comme un serviteur du peuple, tout comme la personne qui l'a le plus influencé dans sa vie (plus que Kofi Annan, François Mitterrand ou le pape): son père Adolf Ogi. «Que ce soit en sa qualité de garde forestier, de président de commune, d'alpiniste, de moniteur de ski ou dans l'une de ses nombreuses autres fonctions: c'était un homme au service des autres, jamais fatigué, jamais de mauvaise humeur.» Son père lui a insufflé du courage au moment où la NZZ écrivait qu'Adolf Ogi n'était intellectuellement pas à la hauteur de la charge de conseiller fédéral. «Cela m'a blessé, mais mon père m'a montré qu'outre l'intelligence, que l'on peut acquérir au gymnase et à l'université, la sagesse ainsi que la fidélité aux valeurs éthiques et chrétiennes comptaient tout autant.»

Dans la carrière d'Adolf Ogi, le refuge de Kandersteg réapparaît à chaque fois qu'il faut prendre d'importantes décisions, développer des stratégies ou mener des entretiens délicats, par exemple avec des politiciens étrangers. «La nature est une alliée!» se dit-il convaincu et souligne le fait que le petit village de Kandersteg a déjà donné deux conseillers fédéraux à la Suisse: Albert Rösti et lui-même. «Pensez au temps qu'il a fallu pour que Bâle puisse fêter son premier conseiller fédéral...»

● Daniel Flury

# Que faire lorsque les pantalons raccourcissent?

*Au mois de septembre, plusieurs centaines de clients de la Banque WIR ont bénéficié, en divers endroits de Suisse, d'un «dialogue conjoncturel» avec les deux experts en économie Klaus Wellershoff et Donato Scognamiglio.*



*Avant et après les manifestations, les participants ont largement eu l'occasion de faire du networking. Ici au Grand Casino à Lucerne.*

Les prévisions, c'est toute une affaire: «Nous ne savons que très peu de l'avenir», a reconnu Klaus Wellershoff. Cependant, un ancien économiste en chef d'UBS, aujourd'hui directeur de la société de consulting Wellershoff&Partners et professeur honoraire à l'Université de Saint-Gall, est tout de même en mesure de faire, sur la base du passé et de données d'actualité, quelques analyses plus ou moins certaines relatives à l'évolution future de la conjoncture, du niveau des taux d'intérêt, du revenu national ou de la demande de biens et de services. Comme M. Wellershoff et son collègue Donato Scognamiglio parviennent en outre à présenter ces informations plutôt complexes sous une forme aisément compréhensible et pleine d'humour, ces soirées auront été à la fois des plus intéressantes et des plus divertissantes.

Lorsqu'il s'agit d'évaluer l'évolution conjoncturelle en Suisse, il faut jeter un œil en direction du nord, vers le principal partenaire commercial de la Suisse. «En ce qui concerne l'évolution économique, les feux de circulation affichent trois fois rouge», a constaté M. Wellershoff en référence à la coalition dite des «feux de circulation» des partis au pouvoir en Allemagne, la SPD (rouge), FDP (jaune) et Bündnis90/Die Grünen (vert). Si l'Allemagne fait du sur-

place, cela réduit la demande en Suisse, ce qui entraîne des conséquences négatives pour notre économie. Cependant, il n'y a pas lieu de s'attendre à une véritable inversion de la tendance, car le revenu national est généré par des êtres humains dont la Suisse dispose en quantités suffisantes. Il est sans autre possible de faire cette prévision parce que la population active future est déjà née et qu'elle attend son heure puisqu'elle est actuellement encore en pleine enfance.

## «L'immigration est faite maison»

Et si nous parlions également d'immigration? Comme la Suisse moyen désire travailler de moins en moins, il faut compenser la pénurie de main-d'œuvre spécialisée par de l'immigration. Un fait est indiscutable: depuis l'an 2000, nous travaillons chaque année un jour de moins et avons donc perdu, aujourd'hui, environ un mois de temps de travail. «Cette différence est compensée par de l'immigration et cette dernière est donc faite maison», conclut M. Wellershoff.

Donato Scognamiglio, président du conseil d'administration de la société IAZI AG et député au Grand conseil zurichois (EVP), a souligné que l'émigration des Suisses – souvent retraités – ouvre une autre lacune. En combinaison avec l'immigration, ce phénomène contribue à un rajeunissement démographique. Cependant, la construction n'arrive pas à maintenir le rythme avec cette évolution: «Nous construisons, certes, mais trop peu.» Souvent, on démolit 100 logements anciens pour ne les remplacer que par 40 nouveaux logements. En effet, la demande de surface habitable croît sans cesse: si l'on se contentait en 1970 de 27 m<sup>2</sup> par personne, il s'agissait en 1990 de 39 m<sup>2</sup> et en 2020 déjà de 47 m<sup>2</sup>. À cela vient s'ajouter le fait que 70% de tous les ménages sont composés d'une seule (37%) ou de deux personnes (33%). «Tout le monde parle de densification et de construire en hauteur – mais personne ne suit ces recommandations», a conclu M. Scognamiglio.

Le nombre de logements vacants en dit long également. En ville de Zurich, seul 0,1% des logements sont vacants. Dans l'agglomération zurichoise, ce chiffre était de 0,58% au 1<sup>er</sup> juin 2024. Situation similaire dans l'agglomération genevoise et dans les régions de Berne, Bâle et Lausanne. Si l'on considère les cantons, le taux de logements vacants est inférieur à 1% dans tous les cantons de Suisse cen-





Les dialogues conjoncturels ont été menés par Donato Scognamiglio...

trale, la situation la plus problématique étant celle de Zoug (0,39%). Le taux ne dépasse pas non plus 1% dans les cantons de Genève, Zurich, Vaud, les deux Bâle, Glaris, Grisons et Appenzell Rhodes-intérieures. Les personnes recherchant un logement auront le plus de chance de trouver leur bonheur dans les cantons du Jura (2,98%), de Soleure (2,37%) et du Tessin (2,08%). Comment concilier l'augmentation de la population et l'activité de construction? La solution semble simple: il suffit de croître moins ou de construire davantage. La deuxième proposition semble plus plausible, car il est possible d'appliquer la même recette aux pantalons qui raccourcissent avec le temps: «Il vous faut adapter les pantalons ou cesser de grandir...»

### Gagné, hérité, volé

Le manque de logements n'est pas sans conséquence sur les prix de l'immobilier. Les prix des transactions pour la propriété résidentielle ont augmenté en moyenne de 4,5% par année au cours de ces dix dernières années. Le canton du Jura, où cette valeur n'atteint que 1,5% contribue à faire baisser légèrement cette moyenne. «Au cours de cette période, l'immobilier constituait la plus intéressante possibilité de placement», constate M. Scognamiglio. Cependant: qui peut se payer un logement en propriété? Une maison individuelle de 10 ans, avec deux salles de bain et 140m<sup>2</sup> de surface habitable coûte bien 2 millions de CHF. Cela exige des fonds propres de 400 000 CHF. Si le taux hypothécaire et l'amortissement de la dette génèrent des frais annuels de 60 000 CHF, il faut disposer d'un salaire annuel d'au moins 180 000 CHF. «Si vous désirez acheter, dans le canton de Zoug, une maison pour 3,2 millions de CHF, la banque considérera même le salaire d'un conseiller fédéral comme insuffisant.» Si le revenu ne suffit pas, où prendre l'argent? La réponse désabusée de M. Scognamiglio: les acheteurs ont soit gagné, soit hérité ou volé les fonds propres nécessaires!»



... et Klaus Wellershoff.

Photos: Athos Abreu

### La différence entre taux «fixes» et le Saron

Ceux qui bénéficient malgré tout d'un crédit hypothécaire se posent alors la question suivante: «Crédit hypothécaire à taux fixe ou Saron?» Avec un clin d'œil, Donato Scognamiglio explique ainsi la principale différence entre les deux concepts: «Le Saron n'est pas fixe...» C'est ainsi qu'il ne devrait être recommandé qu'à des personnes qui ne vouent que peu d'importance à une sécurité de planification à long terme et peuvent sans autre supporter des fluctuations importantes vers le haut. Peut-être que certaines personnes ayant choisi de rester fidèles au Saron alors que les taux d'intérêt d'un crédit hypothécaire à taux fixe à long terme étaient inférieurs à 1% se sont demandé si elles avaient pris une mauvaise décision. Les taux d'intérêt sur le marché des capitaux pourraient-ils à nouveau croître et atteindre des niveaux tels que celui du début des années 90, lorsque les taux d'intérêt hypothécaires atteignaient 8%? M. Scognamiglio choisit de répondre avec une autre question: «Donald Trump, futur président des USA? Un Championnat du monde de football sans l'Italie? Un Brexit? Une guerre en Europe?» Tout ce qui semblait impossible peut arriver – cependant, M. Scognamiglio rassure et conseille: «Ne craignez rien, mais soyez prévoyant!» Klaus Wellershoff abonde en son sens: «En matière de taux d'intérêts hypothécaires, il existe un tampon inférieur parce que dans notre pays, les crédits hypothécaires sont essentiellement financés par les épargnants. Le risque vers le haut n'est pas illimité, mais il est vrai que cela peut faire mal.»

Tout comme M. Scognamiglio parle d'un «répit» dans le domaine des coûts de financement, M. Wellershoff distingue une «normalisation» bienfaisante dans le domaine des taux d'intérêt. En résumé: même si l'évolution conjoncturelle est actuellement à la baisse en raison de l'évolution en Allemagne, elle reste néanmoins «correcte».

● Daniel Flury

La présente édition WIRInfo a été mise sous presse avant l'évaluation de la situation sur le marché monétaire de la Banque Nationale Suisse du 26 septembre.



# L'IA aujourd'hui et demain

*Désormais, l'intelligence artificielle (IA) n'est plus un concept futuriste: elle fait depuis longtemps partie de la réalité. L'IA a pris place dans de nombreux aspects de notre vie, de la voiture autopilotée jusqu'aux assistants personnels intelligents. Où en est cette technologie aujourd'hui et dans quelle direction se développe-t-elle?*



La qualité du travail de l'intelligence artificielle dépend de la qualité des données sur lesquelles elle se base.

Illustration: màd



En 2024, l'IA a fait des progrès considérables. On relève des évolutions tout à fait impressionnantes en particulier dans le domaine du traitement du langage et de l'apprentissage automatique (AA). Des modèles tels que GPT (Generative Pre-trained Transformer) qui se basent sur de grands modèles linguistiques (LLM) ont énormément amélioré la possibilité de générer des textes similaires à ceux rédigés par l'homme. Aujourd'hui, de tels modèles sont utilisés par un grand nombre d'applications qui vont de la conception de contenus jusqu'au soutien pour l'établissement de diagnostics médicaux.

L'efficacité de ces modèles a pour conséquence que l'IA est de plus en plus intégrée à des processus quotidiens. Les entreprises recourent à l'IA pour analyser les données relatives à leurs clients, établir des prévisions et optimiser la prise de décision en temps réel. Dans l'industrie, l'IA sert à améliorer les processus de production, à assurer l'entretien préventif des machines et à optimiser les chaînes de livraison.

### Défis et questions éthiques

Malgré ces progrès, des défis considérables restent encore à relever, dont l'un des plus importants n'est autre que la qualité des données. La qualité du travail de l'intelligence artificielle dépend de la qualité des données sur lesquelles elle se base. Des données biaisées ou insuffisantes peuvent mener à des prédictions erronées et de mauvaises décisions. Par ailleurs, la problématique de la boîte noire reste entière: le fonctionnement de nombreux modèles d'IA, en particulier des réseaux neuronaux profonds, est tellement complexe qu'il est difficile de comprendre la manière dont ils arrivent à leurs conclusions.

La dimension éthique représente un autre point critique. L'automatisation croissante des tâches par l'IA pose la question de la sécurité de l'emploi. Alors que l'IA permet de rendre quelques emplois plus efficaces, il se pourrait que d'autres disparaissent entièrement. On peut se demander de quelle manière les sociétés vont gérer cette mutation et comment il sera possible de créer de nouveaux emplois afin de compenser les effets de l'automatisation.

### Où tout cela nous mène-t-il?

Nous ne sommes qu'au début de l'évolution de l'IA. Même si l'IA a déjà remporté d'impressionnants succès, il reste encore un sacré potentiel d'améliorations et d'innovations. Les experts considèrent que le développement d'une IA «générale» (IAG) sera l'une des prochaines grandes étapes. Alors que les systèmes d'IA actuels sont spécialisés dans certaines tâches spécifiques, l'IAG serait en mesure d'exécuter un grand nombre de tâches de manière similaire à celle d'un humain. Cela pourrait modifier fondamentalement la manière dont nous travaillons, apprenons et vivons.

Un autre champ prometteur est le développement de ce que l'on appelle les IA autodidactes. Ces systèmes pourraient être en mesure d'apprendre sans intervention humaine et de s'améliorer en permanence. Le concept du «renforcement learning» en est un bon exemple: dans ce cas, les systèmes d'IA apprennent à exécuter des tâches complexes avec un système de récompenses et de punitions.

### Risques et opportunités

Le développement constant de l'IA offre d'immenses opportunités, mais comporte également des risques importants. D'un côté, les systèmes assistés par l'IA pourraient contribuer à mieux relever les défis globaux tels que le changement climatique ou les pandémies. L'analyse de très grandes quantités de données pourrait permettre de mieux détecter des tendances que l'être humain pourrait peut-être négliger.

D'un autre côté, il y a un risque que l'IA contribue à renforcer des inégalités existantes. Si les systèmes d'IA sont par exemple entraînés avec des données qui discriminent certains groupes de population, cela pourrait renforcer encore les inégalités. Il est dès lors indispensable que l'on respecte des directives et des régulations d'ordre éthique dans le cadre du développement et du recours à l'IA.

### Équilibre entre progrès et responsabilité

Il est évident que l'intelligence artificielle est l'une des technologies les plus transformantes de notre époque. Elle a le potentiel de modifier pratiquement chaque aspect de notre vie – de la manière dont nous travaillons jusqu'à nos interactions avec le monde qui nous entoure. Cependant, un pouvoir aussi étendu implique également une grande responsabilité. C'est à nous de veiller à ce que l'utilisation de l'IA se fasse en conformité avec les principes éthiques et que les avantages de cette technologie profitent à tous.

Alors que nous nous dirigeons vers un avenir dans lequel l'IA jouera un rôle de plus en plus important, nous devons être conscients que cette évolution comporte aussi bien des opportunités que des risques. La question n'est pas de savoir si l'IA exercera une influence sur notre avenir, mais plutôt comment nous désirons concevoir notre avenir. Le défi à relever consiste à diriger la technologie de telle façon qu'elle serve à l'ensemble de l'humanité.

● Ruedi Jungi

Lisez également l'interview à la page suivante →

# De l'espace pour des innovations et de nouvelles opportunités

## Interview du coach d'IA Ruedi Jungi

**Soyez franc, avez-vous rédigé vous-même le texte «L'IA, aujourd'hui et demain» ou l'IA l'a-t-elle fait pour vous?**

**Ruedi Jungi:** Ce texte a été rédigé à 100% par l'IA. Je n'y ai rien ajouté ou enlevé, ne serait-ce qu'un seul caractère.

**Comment expliquer l'exactitude de la rédaction de cet article?**

Au cours de ma formation, j'ai beaucoup appris au sujet des bases de l'IA. Il faut savoir et comprendre comment l'IA «réfléchit». On peut alors la mettre au défi et la provoquer. Surtout: les résultats obtenus ne sont pas dus au hasard, mais ils sont utiles et fournissent une valeur ajoutée. Ce texte relatif à l'IA n'a par exemple pas simplement été créé ex nihilo. Préalablement, j'ai fourni à l'IA des informations dont je sais qu'elles sont vraies. Pour la rédaction du texte, l'IA s'est ensuite elle-même basée sur ces données, parmi d'autres.

**Ne sommes-nous pas arrivés à un point où l'on reproche à l'IA d'être tendancieuse et sujette à la manipulation?**

Dans ce cas, nous devrions immédiatement cesser de lire des journaux ou de regarder la télévision. Présentez-moi un journaliste qui n'a pas d'idées préconçues, d'une façon ou d'une autre. Présentez-moi un seul être humain qui n'a pas d'idées préconçues. Nous avons tous le droit

de former notre propre opinion et c'est ce qui fait que nous avons tous des partis pris, jusqu'à un certain degré. C'est dans la nature des choses. Ce qui est déterminant, c'est l'intention. Cette dernière est-elle constructive, destructive? Est-elle utile à quelqu'un ou blesse-t-elle quelqu'un?

**Ce qui nous amène aux questions éthiques.**

Précisément. On ne peut plus concevoir notre quotidien sans IA. Oui, certains acteurs s'emploient à l'utiliser de manière destructive. Exemple actuel: la campagne électorale aux USA. Ici, la véritable force de l'IA fait l'objet d'un usage au plus haut point abusif: de fausses vidéos, des entretiens téléphoniques truqués avec les voix des deux candidats, de fausses images, le tout généré par l'IA.

**Peut-on entreprendre quelque chose là contre?**

Au début de l'année, l'UE a adopté l'EU AI Act. Il sera possible d'appliquer certaines choses, par exemple l'obligation de transparence; il faudra clairement indiquer que certains contenus ont été générés artificiellement ou manipulés. Cependant, la zone d'ombre demeure très vaste.

**Quelle est votre position à ce sujet?**

Je pense que la majorité des gens qui utilisent l'IA en utilisent les aspects positifs que sont l'automatisation, l'augmentation de l'efficacité, le soutien à l'innovation, le soutien à la formation, l'amélioration des décisions prises, etc. Or, c'est précisément là-dessus que nous devrions nous concentrer.

**En votre qualité de coach d'IA, quel conseil pouvez-vous donner à nos lectrices et lecteurs pour leur propre usage de l'IA?**

Il faut que je fasse ici un peu de publicité pour mon propre compte. En tant que coach, je recommanderais à vos lectrices et lecteurs d'opter pour une solide formation en matière d'IA. En fait, les bases de l'IA sont constituées des trois lettres GPT – Generative Pre-trained Transformer. J'organise des ateliers sur ce thème.

### Ruedi Jungi

Ruedi Jungi est un coach en IA certifié TÜV et a suivi sa formation auprès de l'AI Training Institute. En avril 2024, il a organisé avec le TÜV Rheinland, en collaboration avec cet institut, la première certification TÜV pour coaches d'IA.



#### Jungi & Partner

Martinskirchplatz 13, 4001 Bâle  
061 262 10 15 | 078 621 08 73  
WIRmarket.ch > Jungi & Partner  
ruedi.jungi@jpartner.ch



## «Quel plaisir de rouler avec le gravel bike!»



Christian Sauter a eu de la chance: il n'est autre que le gagnant du gravel bike que la Banque WIR a tiré au sort à l'occasion du Tour de Suisse. Âgé de 48 ans, Christian Sauter a commencé à faire du V.T.T. dès son apprentissage, avant que des collègues et des voisins le convainquent d'adopter le vélo de course. «Finalement, quelques-uns d'entre eux ont également fait l'acquisition d'un gravel bike. J'ai hésité à franchir ce pas – quelqu'un d'autre a désormais pris la décision à ma place –, heureusement, car rouler avec le gravel bike est tout simplement fantastique», rigole M. Sauter qui habite dans l'Unterland zurichois où il entreprend également la plupart de ses excursions. Souvent, il fait du vélo avec un ou deux amis, parfois tout seul et en règle générale pour des tours de trois à quatre heures. Parfois, le tour prévu joue dans une autre ligue: «Au printemps dernier, je me suis rendu à San Remo avec mon camping-car et de là, j'ai roulé à vélo jusqu'à Nice en empruntant les cols de l'arrière-pays.» L'année pro-

chaine, il prévoit une excursion le long du Rhin jusqu'à Rotterdam. Pour rester en forme, Christian Sauter monte aussi régulièrement sur son vélo d'intérieur installé dans sa cave. Il n'y a que dans sa vie quotidienne qu'on ne croquera jamais M. Sauter à vélo: en tant que concierge, il est tributaire de la voiture qui doit pouvoir accueillir l'ensemble de ses outils de travail, de la serpillière jusqu'à la tondeuse à gazon.

Dès que c'est possible, M. Sauter et ses collègues veillent à être présents à l'une des étapes du Tour de Suisse. «Il est passionnant et fascinant de voir comment une équipe s'organise pour gagner – ou ne serait-ce que pour remporter une étape.» La Banque WIR félicite M. Sauter pour son gain et se réjouit d'ores et déjà de pouvoir à nouveau lui souhaiter la bienvenue en 2025 dans sa tente rouge à l'occasion du Tour de Suisse.

● Daniel Flury

Christian Sauter et son tout nouveau gravel bike.

Photo: mäd

# Foire d'empoigne pour recruter les jeunes talents

*Pour les PME suisses, la recherche d'apprenants à la fois motivés et qualifiés se mue de plus en plus en véritable défi. Compte tenu de la pénurie croissante de main-d'œuvre spécialisée et face à la forte concurrence qu'exercent les grands groupes multinationaux qui parviennent souvent à attirer les jeunes avec des offres de formation plus attrayantes, les petites et moyennes entreprises se retrouvent tout particulièrement démunies.*

Cette lutte pour recruter les meilleurs cerveaux est pourtant déterminante pour la compétitivité future de nombreuses entreprises qui ne peuvent pas se maintenir sur le marché sans nouveaux employés et sans idées fraîches. Le présent article vous présente cinq conseils visant à faciliter le recrutement d'apprenants en tant que PME.

## **1<sup>er</sup> conseil: présentez-vous comme employeur moderne**

De nombreuses PME sont des entreprises établies de longue date qui défendent depuis des générations les mêmes valeurs. Souvent, cela implique également des structures de formation quelque peu dépassées que les débutants perçoivent effectivement comme telles. Dès lors, les entreprises en question ont tout intérêt à commencer par moderniser leurs processus internes afin de susciter l'intérêt des jeunes qui font leur entrée dans le monde du travail. Il s'agit plus particulièrement d'un horaire de travail flexible offrant une plus grande marge de manœuvre pour les activités exercées durant les loisirs, mais également du recours aux outils de travail numériques tels que les tablettes et les logiciels innovants. Par ailleurs, des places de travail dotées d'un équipement à la pointe de la technologie sont également très attrayantes pour la relève. Et si l'employeur veille en plus à mettre en place un environnement de travail harmonieux, il fait preuve d'un respect tout particulier envers ses collaborateurs et crée effectivement de ce fait un environnement de travail attirant.

## **2<sup>e</sup> conseil: misez sur l'«employer branding»**

En plus de disposer de structures internes modernes, les entreprises devraient également se démarquer de leurs concurrentes grâce à des caractéristiques distinctives.

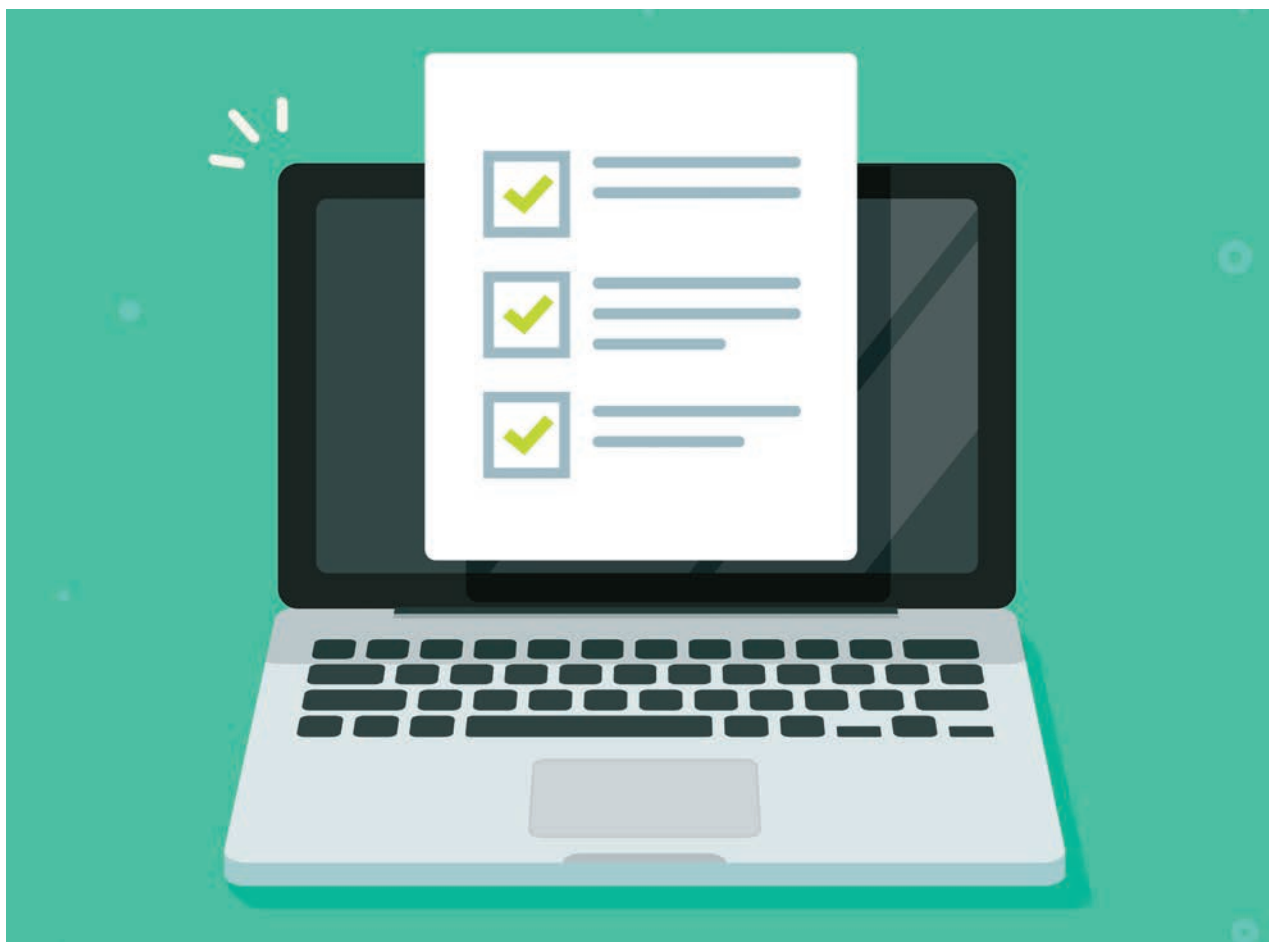
Lorsqu'elles prennent des mesures marketing, il convient de souligner tout particulièrement ces caractéristiques pour que les jeunes professionnels débutants optent effectivement pour l'entreprise en question. Pour présenter leur propre marque, les employeurs devraient utiliser toutes les possibilités dont ils disposent, de leur propre site web jusqu'aux diverses plateformes de réseaux sociaux. Un logo marquant, un concept de couleurs homogène et une certaine consistance en matière de communication garantiront que l'entreprise soit remarquée de manière positive et marque les esprits. Les foires de formation conviennent également assez bien pour établir les premiers contacts avec des apprenants potentiels, car en de telles occasions, les apprenants déjà dans l'entreprise peuvent répondre aux questions que les apprenants à venir se posent sur l'entreprise et l'apprentissage ou la formation qu'ils suivent.

## **3<sup>e</sup> conseil: simplifiez les modes de candidature**

L'époque des interminables curriculum vitae et des longues lettres de motivation est révolue – la relève privilégie les options de candidature numériques facilitées. De ce fait, les entreprises devraient proposer sur leurs sites web des processus de candidature modernes. Les candidatures obtenues doivent être traitées au plus vite et si le candidat peut consulter en tout temps le statut de sa candidature, cela peut avoir une influence positive. Les entreprises qui traînent trop ici perdent vite les meilleurs talents qui vont chez leurs concurrents.

Afin de garantir un premier contact aussi rapidement que possible, il est recommandé de miser sur les entretiens d'embauche virtuels. Pour les responsables des ressources humaines, il est important dans ce contexte de donner une impression professionnelle mais néanmoins attrayante, car, on le sait bien, la première impression est déterminante.





Un processus de candidature moderne et rationnel par le biais du site web de l'entreprise accroît les chances d'être perçu comme employeur intéressant par les jeunes talents.

Photo: iStock

#### 4<sup>e</sup> conseil: mettez en place un management moderne

De trop grandes différences hiérarchiques ont un effet plutôt intimidant sur les jeunes professionnels débutants; il est préférable d'opter pour des styles de direction participatifs qui permettent aux apprenants d'exprimer leurs idées et leurs opinions. Cela ne peut toutefois réussir que si les cadres réagissent avec toute l'empathie et toute l'ouverture d'esprit nécessaires aux besoins de leurs collaborateurs. Des entretiens de feed-back réguliers lors desquels les apprenants reçoivent une critique de leurs prestations ainsi que des conseils d'amélioration constructifs contribuent également à une atmosphère de travail empreinte de respect mutuel. Les programmes de mentorat ont fait leurs preuves en matière d'intégration de personnes en formation à l'entreprise: des collaborateurs expérimentés sont ainsi à la disposition des collaborateurs débutants pour toute question ou tout problème les concernant.

#### 5<sup>e</sup> conseil: choisissez un canal de communication adéquat

L'adaptation des structures internes aux exigences modernes représente un aspect certes important, mais doit également être communiquée à l'extérieur afin d'être prise

en compte par les apprenants potentiels. Pour cela, les entreprises doivent choisir des canaux de communication que les jeunes utilisent. Dans ce contexte, les plateformes vidéo YouTube et TikTok représentent un élément clé indispensable, car les vidéos brèves sont au cœur de l'actualité et permettent en outre d'offrir aux personnes intéressées un aperçu du travail quotidien au sein de l'entreprise. Grâce à la fonction commentaire, les employeurs peuvent par ailleurs établir un contact direct avec les jeunes. La présence sur Snapchat et Instagram, en revanche, devrait être utilisée pour la présentation de l'entreprise et de ses collaborateurs. Veillez également à compléter la présence en ligne par une page de carrière professionnelle et bien structurée sur le site même de l'entreprise.

● Adrian et Oliver Bauer\*

\*Adrian et Oliver Bauer sont les directeurs de la société ProjektBauer GmbH. Ils ont eux-mêmes suivi une formation d'artisans, bénéficient d'une longue expérience et connaissent précisément les défis auxquels la branche est confrontée. Avec leur équipe, ils soutiennent les entreprises dans le domaine du positionnement sur le marché, de l'optimisation des processus ou encore de la communication externe.

projektbauer.ch

# «Des manifestations enthousiasmantes»

*Cinq WIR-Networks ont uni leurs forces pour proposer au mois de mai prochain une croisière fluviale de neuf jours de Bâle à Amsterdam et retour. Pour l'organisateur Stefan Gall, cette manifestation est l'un des points culminants du programme annuel 2025 très varié.*

Pourquoi ne pas permettre à plusieurs WIR-Networks d'organiser pour une fois une manifestation commune? C'est ce que Stefan Gall, président du WIR-Network Grisons-Suisse orientale du sud, et Walter Sonderer, éditeur du magazine WIR-Online, se sont demandé. Ces deux participants WIR actifs se sont mis au travail et ont organisé une croisière fluviale qui aura lieu du 2 au 10 mai 2025 et qui n'a pas manqué d'enthousiasmer également quatre autres WIR-Networks (Zurich, Argovie, Schaffhouse et Suisse orientale).

**Heidi – la nouvelle comédie musicale, le festival humoristique d'Arosa, les sorties à ski et aux thermes de Scuol et désormais une croisière fluviale: où trouvez-vous vos idées et quelles sont les choses que ces manifestations ont en commun?**

**Stefan Gall:** L'essentiel, je le mets au point moi-même. Quant à la croisière fluviale, elle est le résultat de la collaboration avec Walter Sonderer. Cela représente beaucoup de travail, mais cette tâche est également très gratifiante. Toutes ces manifestations ont en commun le fait qu'elles sont en mesure d'enthousiasmer les gens. Aujourd'hui, c'est presque indispensable. Je dois malheureusement régulièrement constater que des manifestations «normales» – telles qu'un brunch – ne suscitent que peu d'intérêt.

**Cette croisière fluviale dure neuf jours. Un voyage aussi long ne représente-t-il pas un véritable défi pour des chefs d'entreprise?**

Jamais encore nous n'avons proposé de croisière fluviale, mais cette dernière répond manifestement aux critères suscitant l'enthousiasme: nous pourrions réserver 27 cabines à deux personnes. Il ne faut pas oublier que le networking devient quelque chose de très important pour chaque manifestation qui prévoit au moins une nuitée. Ce point est au moins aussi précieux que la présence au sein de l'entreprise.

**En règle générale, la part WIR est très élevée avec 80 à 100%. De quels montants s'agit-il?**

Effectivement, pour de telles manifestations, un taux d'acceptation de 100% WIR ne va pas de soi. Pour les

manifestations telles que le festival humoristique, la comédie musicale Heidi ou les vacances de ski en Engadine, le chiffre d'affaires peut atteindre 40 000 CHW. La croisière fluviale a d'autres dimensions: 54 personnes représentent environ 100 000 CHW. Cela renforce le sentiment WIR des participants – ce qui devrait particulièrement réjouir également la Banque WIR.

**Existe-t-il un noyau dur de participants?**

Un tel noyau dur existe effectivement, mais ne représente qu'un petit pourcentage de tous les participants. Différentes manifestations enthousiasment des cercles de





personnes différents. C'est également ce que confirment les nombres de participants lors des différents jours de la semaine: les personnes qui s'intéressent au festival humoristique sont également prêtes à sacrifier un mardi soir, il ne faut pas forcément que la manifestation ait lieu un vendredi soir. Les participants viennent de toute la Suisse et j'estime que 80% des participants changent en permanence, c'est-à-dire qu'ils n'appartiennent à aucun noyau dur.

**Un chiffre d'affaires de plus de 130000 CHW/CHF représente également un risque entrepreneurial. Comment gérez-vous ce risque?**

Nous procédons bien évidemment de manière très prudente, nous nous basons sur des valeurs d'expérience et ne cessons de nous engager pour vendre les places encore libres. Il est possible que ces WIRmailings ne plaise pas à tout le monde, mais personne ne veut se présenter devant l'assemblée générale pour annoncer une perte.

● Interview: Daniel Flury

wirnetwork-gr.ch > Veranstaltungen  
079 416 42 49 (Stefan Gall)

**Vacances de ski et thermales en Engadine**

Avant la croisière fluviale en direction d'Amsterdam, le WIR-Network Grisons-Suisse orientale du sud propose une petite semaine de vacances de ski et avec bains thermaux à Scuol. Du dimanche 5 janvier au vendredi 10 janvier 2025, le «Romantik & Boutique Hotel GuardaVal» sera le lieu de rendez-vous de tous ceux qui veulent régler leur séjour, leurs repas et l'utilisation de la zone de détente et de remise en forme avec une part WIR de 100% tout en skiant pendant la journée: le prix de 1350 (membres du network), respectivement 1490 francs (non-membres) par personne, comprend une chambre double, un apéritif de bienvenue, un brunch culinaire, un goûter (à l'«Hotel Belvedere») et un souper pour gourmets à 4 plats, l'utilisation illimitée des bains et saunas (Engadin Bad Scuol) et de la zone de détente et de remise en forme «GuardaVal», l'abonnement de ski, la taxe de séjour, le parking et, en partie, l'utilisation des transports publics en Basse-Engadine. Par ailleurs, toutes les consommations à l'hôtel peuvent se régler à 100% en WIR.

wirnetwork-gr.ch > Veranstaltungen  
079 416 42 49 (Stefan Gall)



Strasbourg, Cologne, Amsterdam, Rotterdam/Dordrecht, Duisburg/Düsseldorf, Rüdesheim (photo) et Gamsheim/Kehl sont les endroits où les voyageurs pourront participer à des excursions.

Photo: iStock



# Lieu de rendez-vous: la «serre»

## 2<sup>e</sup> Foire WIR de Rothrist

*Au mois d'août, la jardinerie d'André Bühler aura accueilli pour la deuxième fois la Foire WIR de Rothrist. Alors que la météo était parfaite pour un événement telle qu'une exposition, un nombre élevé de visiteurs s'est rendu à la «serre» qui devient un lieu de manifestation de plus en plus populaire.*

Comme l'année dernière, cette serre ultramoderne et ses alentours directs ont accueilli presque 40 exposants qui auront constitué un mélange de branches très intéressant. Alors qu'il est quasiment certain que l'exposition aura lieu une troisième fois en 2025, c'est la date qui fait l'objet de réflexions. André Bühler: «Nous sommes en train de réfléchir s'il ne serait pas opportun d'organiser l'exposition en septembre.» Le défi à relever sera de toute façon celui de coordonner sans anicroche l'exposition, les exigences posées à la jardinerie et les autres manifestations organisées dans la «serre», car cet endroit très populaire se transforme

de plus en plus en lieu très prisé pour l'organisation de fêtes en tout genre. Que ce soit pour un mariage, un événement d'entreprise ou une soirée grillades d'une association: la serre et son très bel environnement peuvent accueillir jusqu'à 150 personnes.

● Daniel Flury

[triibhuus.events](https://www.triibhuus.events)







Photos: Walter Sonderer





## Banking avec le vent en poupe

# Nouveau: «Paquet bancaire top» pour clients privés

*Voici un quart de siècle que la Banque WIR est réputée pour ses conditions de pointe dans les secteurs de l'épargne et de la prévoyance. Dans le secteur du trafic des paiements, la Banque franchit désormais un nouveau pas et propose le «Compte privé top» ainsi qu'une carte de débit unique en son genre, tous deux réunis dans le nouveau «Paquet bancaire top» gratuit.*

Désormais, il n'y a plus guère de raison de ne pas faire de la Banque WIR votre principal partenaire bancaire: avec le lancement du «Compte privé top» et de la carte de débit «Debit Mastercard», qui font tous deux partie du «Paquet bancaire top» gratuit, les clients de la Banque WIR disposent en effet d'un assortiment complet de prestations de services et de produits bancaires.

Voici ce que comprend le «Paquet bancaire top»:

### Compte privé top

Comme l'ensemble du paquet, le compte privé top est gratuit et sans limite de retrait, ce qui signifie que le solde en compte est toujours entièrement disponible. Ce compte est idéal pour le trafic des paiements privé. Vous avez tout intérêt à alimenter régulièrement le compte privé afin de pouvoir tirer au mieux profit des avantages qu'offrent la carte de débit et le trafic des paiements.

### Carte de débit

La carte de débit Mastercard est non seulement gratuite, mais elle dispose également de quelques caractéristiques sans pareilles:

- elle s'utilise dans le monde entier pour des retraits en espèces ou des achats,
- pour les paiements en ligne sur Internet et dans l'App Store et
- pour les paiements sans contact et le «paiement mobile» par smartphone.

24 retraits au bancomat en Suisse et à l'étranger sont gratuits, chaque retrait supplémentaire ne coûtant ensuite que 2 CHF par transaction – qu'elle se fasse en Suisse ou à l'étranger. Les retraits en devises étrangères n'entraînent aucun prélèvement de commission et sont débités sur votre compte privé top au cours interbancaire (taux de change moyen) – impossible de faire plus avantageux!

### E-Banking et Mobile Banking

Le service E-Banking vous donne accès gratuitement à vos comptes. Il offre une tenue de compte claire, une saisie

rapide des paiements à effectuer – y compris les liens eBill ainsi que la saisie et la mutation d'ordres permanents – et des documents sous forme électronique.

Le service Mobile Banking vous permet d'effectuer des paiements, de contrôler votre solde en compte ou de scanner aisément des factures QR lorsque vous êtes en déplacement.

### Ouverture de compte

Pour les relations client-banque existantes avec la Banque WIR, l'ouverture du Paquet bancaire top se fait par le biais de la plate-forme client dans le service E-Banking. Avez-vous des questions au sujet du paquet? N'hésitez pas à nous contacter: [wir.ch/contact](http://wir.ch/contact).



Les avantages de la carte de débit Mastercard de la Banque WIR sont sans pareils.

Photo: Eliane Meyer



# «La carte de débit de la Banque WIR est unique en son genre»

## Interview de Jacqueline Brunner, gestionnaire de produit et cheffe de projet «Paquet bancaire top»

*Le lancement du «Paquet bancaire top» ne sera pas la seule innovation de cette année. En automne déjà, l'assortiment sera complété par TWINT et donnera la possibilité d'investir dans des fonds indiciels.*

### Pourquoi la Banque WIR élargit-elle son assortiment CHF précisément maintenant?

**Jacqueline Brunner:** Jusqu'ici, la banque ne proposait à ses clients privés des conditions de pointe que dans les secteurs Épargne/Prévoyance. Grâce à la numérisation et à l'extension technique des systèmes, nous franchissons une étape supplémentaire en nous concentrant sur le secteur «Paiements». Nous restons fidèles au principe des conditions de pointe avec le «Paquet bancaire top» gratuit, comprenant une carte de débit unique en son genre. Cette offre sera par ailleurs complétée à l'automne 2024 par TWINT, afin que la Banque WIR devienne la relation bancaire privilégiée des clients privés grâce à ses conditions particulièrement attrayantes.

### Qu'est-ce qui rend la carte de débit de la Banque WIR si particulière?

La carte de débit Mastercard de la Banque WIR est la première carte de débit gratuite de Suisse qui se passe de tout prélèvement de commission pour les opérations sur devises et de tout supplément de prix ou de taxes pour les retraits en espèces effectués à l'étranger!

On l'appréciera tout spécialement en l'utilisant à l'étranger: le titulaire de la carte ne paie aucun supplément sur cours de change – normalement 2% – et pas de frais pour les transactions faites à l'étranger, que ce soit au distributeur de billets ou lors d'un paiement dans un magasin.

### Que doivent faire les clients existants titulaires d'un compte d'épargne ou de prévoyance de la Banque WIR pour disposer également d'un «Paquet bancaire top»?

Pour les relations client-banque existantes avec la Banque WIR, l'ouverture peut se faire par le biais de la plateforme réservée aux clients dans le service E-Banking. De nouveaux clients peuvent ouvrir le «Paquet bancaire top» très aisément en ligne par le biais du «Self-Onboarding» ([wir.ch](http://wir.ch) > Produits & solutions > Paquet bancaire top).

### Combien de temps faut-il pour recevoir la carte de débit dans sa boîte aux lettres après l'ouverture du compte?

En règle générale, le client reçoit sa carte de débit dans les cinq jours ouvrables – avant cela, il reçoit encore le



Jacqueline Brunner

Photo: Eliane Meyer

code PIN ainsi que le code d'activation pour l'application liée à la carte (debiX+ de SIX).

### Les clients de la Banque WIR peuvent-ils s'attendre prochainement à d'autres innovations?

Oui! À partir de cet automne, nos clients pourront non seulement utiliser TWINT, mais également investir dans des titres en Bourse. Par le biais de la plate-forme numérique VIAC et sous la dénomination «VIAC Invest», il sera possible de s'engager dans des fonds indiciels à partir de 1 CHF. Par ailleurs, les clients privés peuvent depuis peu devenir coopérateurs en acquérant un bon de participation et participer ainsi à la vie de la Banque WIR lors de l'assemblée générale. Vous trouverez de plus amples informations à ce sujet sous [wir.ch](http://wir.ch) > Conseils & services > Bons de participation. D'autres offres sont déjà prévues et en préparation dans le secteur des clients privés.

● Interview: Daniel Flury

# Nouveaux participants WIR

---

*Vous trouverez les informations actuelles concernant tous les participants WIR sous [wirmarket.ch](http://wirmarket.ch)*

## AG

---

### A. Meier Transporte Wohlen GmbH flex

---

Rigackerstrasse 10, 5610 Wohlen AG  
T 056 622 16 66  
[info@meiertransport.ch](mailto:info@meiertransport.ch), [www.meiertransport.ch](http://www.meiertransport.ch)  
*Umzugstransporte*

### Buchdruckerei Hagenbuch GmbH 3%

---

Alte Landstrasse 11, 5613 Hilfikon  
T 056 622 02 57, F 056 622 86 26  
[ahagenbuch@gmx.ch](mailto:ahagenbuch@gmx.ch)  
*Offsetdruck*

### Erdenergie AG flex

---

Gwärbi 325, 5054 Moosleerau  
T 062 738 66 66  
[www.barmettler-gruppe.ch/erdenergie](http://www.barmettler-gruppe.ch/erdenergie)  
*Vorbereitende Baustellenarbeiten*

### Schütz AG Heizungen 10%

---

Südbahnweg 1, 5210 Windisch  
[info@schuetz-heizungen.ch](mailto:info@schuetz-heizungen.ch), [www.schuetz-heizungen.ch](http://www.schuetz-heizungen.ch)  
*Sanitär- und Heizungsinstallation*

## BE

---

### Carrosserie Schneider Mercedes flex

---

Gartenstrasse 12, 4537 Wiedlisbach  
[www.carrosserieschneider.ch](http://www.carrosserieschneider.ch)  
*Reparatur und Lackieren von Carrosserien*

### Megasol Solartechnik Genossenschaft flex

---

Haldenweg 18, 4704 Niederbipp  
T 032 633 01 02  
[info@megasol.ch](mailto:info@megasol.ch), [www.megasol.ch](http://www.megasol.ch)  
*Herstellung von elektronischen Bauelementen*

### PREIS KÖNIG AG flex

---

Neufeld, 4913 Bannwil  
T 062 921 21 15  
[thomas.maths@banag-immobilien.ch](mailto:thomas.maths@banag-immobilien.ch)  
*Grosshandel ohne ausgeprägten Schwerpunkt*

## BL

---

### Thron AG flex

---

Baselstrasse 75, 4202 Duggingen  
M 077 435 35 33  
[info@thron-ag.ch](mailto:info@thron-ag.ch), [www.thron-ag.ch](http://www.thron-ag.ch)  
*Vermietung von sonstigen Maschinen, Geräten und beweglichen Sachen a. n. g.*

## BS

---

### Florana Blumen am Spalenbrunnen 25%

---

Schützenmattstrasse 1, 4051 Basel  
T 061 261 31 66  
[www.florana-blumen.ch](http://www.florana-blumen.ch)  
*Grosshandel mit Blumen und Pflanzen*



## GE

### LOGISTIKAS SA flex

route du Grand-Lancy 6, 1227 Les Acacias  
T 022 823 10 85  
gva@logistikas.ch, www.logistikas.ch  
*Entreposage et stockage*

## GL

### Uniwash (Schweiz) AG flex

Kerenzerbergstrasse 28, 8874 Mühlehorn  
T 055 614 10 70  
www.uniwash.eu  
*Instandhaltung und Reparatur von Automobilen*

## GR

### Gipfel Media AG 100%

Alte Flüelastrasse 4, 7260 Davos Dorf  
info@gipfel-zeitung.ch  
*Verlegen von Zeitungen*

### Pizzeria Reich GmbH flex

Heinzenbergstrasse 1, 7421 Summaprada  
T 081 650 01 01  
www.hotelreich.ch  
*Restaurants, Imbissstuben, Tea-Rooms und Gelaterias*

## LU

### Bau AG Luzern flex

in Reiden  
Bruchmattstrasse 2B, 6003 Luzern  
T 062 749 11 00  
info@bauag.ch, www.bauag.ch  
*Allgemeiner Hoch- und Tiefbau ohne ausgeprägten Schwerpunkt*

### Fuhrmann Storenbau AG 5%

Sigristhalde 1, 6102 Malters  
T 041 497 48 48  
info@fuhrmann-storen.ch, www.fuhrmann-storen.ch  
*Sonstige Bauinstallation*

## SG

### Garage Oberhammer flex

Martinsbruggstrasse 98A, 9016 St. Gallen  
T 071 288 53 33  
*Reparatur und Lackieren von Carrosserien*

### Gartus AG flex

Grünring 9, 9524 Zuzwil SG  
T 071 388 10 00  
infogartus.ch, www.gartus.ch  
*Garten- u. Landschaftsbau*

### Jägerhaus Altenrhein GmbH 60%

Hafenstrasse 10, 9423 Altenrhein  
www.jaegerhaus-altenrhein.ch  
*Restaurants, Imbissstuben, Tea-Rooms und Gelaterias*

## SO

### Aare Bauspenglerei GmbH 10%

Grienackerweg 15, 5013 Niedergösgen  
T 062 723 80 22  
info@aarebauspenglerei.ch  
*Bauspenglerei*

### Auto Siegrist AG flex

Aarefeldstrasse 24, 4658 Däniken SO  
www.as-ag.ch  
*Instandhaltung und Reparatur von Automobilen*

### Garage Erich Hänggi AG flex

Im See 14, 4208 Nunningen  
www.garage-haenggi.ch  
*Instandhaltung und Reparatur von Automobilen*

## SZ

### Seaside Group AG flex

Summelenweg 91, 8808 Pfäffikon SZ  
M 079 132 99 99  
*Unterhalt und Reparatur von Gebäuden*

## TG

---

### Indisol AG 3%

---

ARA-Strasse 11, 8274 Tägerwilten  
T 071 663 30 90  
info@indisol.ch, www.indisol.ch  
*Grosshandel mit Baustoffen*

### Müller Metallbau AG flex

---

Hauptstrasse 13, 8259 Kaltenbach  
T 052 742 06 66, F 052 742 06 69  
info@mueller-metallbau.ch, www.mueller-metallbau.ch  
*Herstellung von Metallkonstruktionen*

## TI

---

### Property & Facilities SA flex

---

Via Nassa 31, 6900 Lugano  
info@propertyfacility.ch, propertyfacility.ch  
*Altre Attività di consulenza amministrativo-gestionale*

### TRADEOPOLIS SA flex

---

Via Campagna 11, 6926 Montagnola  
info@tradeopolis.ch  
*Commercio all'ingrosso non specializzato*

## VD

---

### Boucherie Vuagniaux Ceccon Sàrl 50%

---

Rue Centrale 10, 1880 Bex  
T 024 463 22 17  
boucherie.vuagniaux.ceccon@outlook.com,  
www.boucherie-vuagniaux.ch  
*Com. de viandes et prod. à ba. de viande*

## VS

---

### Genoud Frères Sàrl flex

---

route des Jardins 30, 1958 Uvrier  
T 027 203 52 00  
info@genoudfreeres.ch, www.genoudfreeres.ch  
*Travaux de ferblanterie*

### MacPeinture Sàrl flex

---

Rue des Ousses 1, 1975 St-Séverin  
M 079 278 07 04  
fmaceiras@bluewin.ch  
*Peinture et gypserie sans prédominance*

### Revaz, Constructions métalliques SA flex

---

Route d'Aproz 45, 1950 Sion  
M 079 213 79 12  
info@revaz-metal.ch, www.revaz-metal.ch  
*Fabrication de structures métalliques et de parties de structures*

### Salamin B. Menuiserie Sàrl flex

---

Pachienstrasse 35, 3970 Salgesch  
M 079 663 13 49  
*Menuiserie d'intérieur*

## ZG

---

### Algen & Mooschutz Service AG 3%

---

Gotthardstrasse 14, 6300 Zug  
info@algen-mooschutz.ch, www.algen-mooschutz.ch  
*Reinigung a. n. g.*

## ZH

---

### Ganz Yachting AG flex

---

Bellerivestrase 264, 8008 Zürich  
T 044 422 77 77  
info@ganzboats.ch, www.ganzboats.ch  
*Reparatur und Instandhaltung von Schiffen, Booten und Yachten*

### Toni Gipser Fassaden GmbH flex

---

Marktgasse 18, 8302 Kloten  
T 044 599 82 22  
*Malerei und Gipserei ohne ausgeprägten Schwerpunkt*

### Wunderbrunnen Betriebs AG 5%

---

Dorfstrasse 36, 8152 Opfikon  
T 044 810 24 24  
info@wunderbrunnen.ch, www.wunderbrunnen-opfikon.ch  
*Verwaltung von Hotels, Gasthöfen und Pensionen*





## WIR-Networks

*Les 9 WIR-Networks indépendants forment le plus grand réseau d'affaires de Suisse. Ils proposent à leurs membres de remarquables conférences, visite et voyages – c'est-à-dire des occasions idéales pour faire la connaissance de partenaires d'affaires potentiels et de réseauter!*

Vous trouverez une vue d'ensemble de toutes les manifestations, y compris les possibilités d'inscription, sur [www.wir-network.ch](http://www.wir-network.ch) ou les liens directs des WIR-Networks ci-dessous.

**WIR** ne+work  
Ostschweiz

### Winterzauber Bazenheid

#### Eisstockschiessen und Fondue Chinoise im Chalet

Aufgrund des herausragenden Erfolgs im letzten Jahr freuen wir uns, euch mitzuteilen, dass wir diesen beliebten Anlass innerhalb des Winterzaubers in Bazenheid erneut durchführen! Kreist den 28. November 2024 in euren Kalendern ein, denn an diesem Abend erwartet euch eine glanzvolle Wiederholung unseres festlichen Highlights. Taucht mit uns ein in eine Welt voller Eisvergnügen, Spass und exquisiter Kulinarik – ein unvergleichliches Ereignis, das in Erinnerung bleiben wird.

Teilnahme auch ohne Eisstockschies sen ab 19:15 Uhr möglich.



**Donnerstag, 28. November 2024**

**Winterzauber Bazenheid, Ifangstrasse 11, 9602 Kirchberg**

Das Programm: 17:45 Eintreffen der Gäste  
18:00 Eisstockschiessen  
ab 19:15 Gemütliches Essen im Chalet

Die Anmeldung: [www.wir-netzwerk.ch/events](http://www.wir-netzwerk.ch/events)  
Anmeldeschluss 7. November 2024

Die Kosten: 45.00 CHW pro Person,  
inkl. Eisstockschiessen und Abendessen

Fondue Chinoise  
oder Vegetarisch



## Disclaimer – informations juridiques

### Aucune garantie

Tous les articles, commentaires et calculs et toutes les indications ou autres informations («contenus») du WIRinfo servent à informer le lecteur afin que ce dernier puisse se former une opinion personnelle. La Banque WIR ne garantit en aucun cas que les contenus mis à disposition sont corrects, complets et actuels. Le lecteur est conscient que les commentaires d'auteurs externes ne reflètent pas forcément l'opinion de la Banque WIR. Des informations relatives à des évolutions ou des performances passées ne garantissent en rien de futures évolutions.

### Aucune recommandation d'agir

Le contenu du WIRinfo est constitué, en partie, de publicité, mais ne doit pas être considéré comme une recommandation d'agir ou comme une aide à la décision pour des décisions d'investissement ou encore des questions juridiques, fiscales ou similaires. Les contenus ne doivent pas non plus être compris comme encouragement à acheter des produits ou à recourir à certaines prestations de services de la Banque WIR ou de tiers.

### Annonces

Seules les annonces répondant aux conditions relatives à la publication d'annonces de la Banque seront publiées. L'annonceur est seul responsable du contenu de ses annonces et des produits et services proposés. L'annonceur est seul responsable des éventuelles prétentions qui en découleraient.

### Conditions

Les tarifs et conditions mentionnés se réfèrent au moment de la clôture rédactionnelle et peuvent être modifiés en tout temps sans préavis.

### Reproduction

La reproduction d'articles du WIRinfo n'est autorisée qu'avec l'accord exprès de la Banque et avec indication de la source.

### Clause de non-responsabilité

La Banque WIR décline toute responsabilité (y compris pour négligence) pour tout dommage résultant respectivement de l'utilisation ou de la non-utilisation des contenus de WIRinfo ou de l'utilisation de contenus incomplets, voire faux.

## Impressum

WIRinfo – Octobre 2024, 91<sup>e</sup> année, n° 1145

Le magazine des coopérateurs de la Banque WIR et des PME suisses

**Éditrice:** Banque WIR soc. coopérative, Bâle

**Rédaction:** Daniel Flury (rédacteur en chef), Patrizia Herde, Shirin Mogtader, Volker Strohm (responsable corporate communication), [wir.ch/contact](http://wir.ch/contact)

**Photographes:** voir illustrations

**Couverture:** Archives Banque WIR

**Traductions:** Daniel Gasser, Yvonne

**Conception graphique:** Schober Bonina AG / Kommunikationsagentur

**Mise en page:** Vogt-Schild Druck AG, Derendingen

**Impression:** Cavelti AG, Gossau

Imprimé sur papier recyclé suisse avec Ecolabel.eu. Ce dernier est attribué aux biens de consommation qui se distinguent par un caractère particulièrement favorable à l'environnement et un risque comparativement faible pour la santé.

imprimé en  
suisse



Par souci pour  
l'environnement!

**Mode de parution:** mensuel en allemand et français

**Tirage global:** 25 310

**Annonces:** voir dernière page

**Prix d'abonnement:** 20.40 CHF (TVA comprise)

**Changements d'adresses et abonnements:**

Banque WIR, centre de conseils, case postale, 4002 Bâle, ou T 0800 947 948



# Emplacements de la Banque WIR

## Siège principal Bâle

Banque WIR soc. coopérative  
Auberg 1  
4002 Bâle

## Succursale Lugano

Banque WIR soc. coopérative  
Riva Caccia 1  
6900 Lugano

## Succursale Zurich

Banque WIR soc. coopérative  
Schaffhauserplatz 3  
8006 Zurich

## Succursale Berne

Banque WIR soc. coopérative  
Hilfikerstrasse 4  
3014 Berne

## Succursale Lucerne

Banque WIR soc. coopérative  
Obergrundstrasse 88  
6005 Lucerne

## Succursale Coire

Banque WIR soc. coopérative  
Alexanderstrasse 24  
Postfach 699, 7001 Coire

## Succursale Lausanne

Banque WIR soc. coopérative  
Av. Louis-Ruchonnet 16  
1006 Lausanne

## Succursale Saint-Gall

Banque WIR soc. coopérative  
Zwinglistrasse 2  
9000 Saint-Gall

## Succursale Sierre

Banque WIR soc. coopérative  
Av. du Général Guisan 4  
3960 Sierre

## Contact et réseaux sociaux

### Téléphone

0800 947 948 (lun-ven, 7 h 30-18 h)

### Fax

0800 947 942

### E-mail

info@wir.ch



# Foires WIR

## WIR-Expo Zürich

François Cochard  
Regina-Kägi-Strasse 11  
8050 Zürich

T 043 818 26 36  
info@wir-expo.ch  
wirexpo.ch

## WIR-Messe Ostschweiz

Walter Sonderer  
Konstanzerstrasse 35  
9512 Rossrüti

T 079 207 81 26  
wsonderer@bluewin.ch  
wsmarketing-rossrueti.ch

## WIR-Messe Rothrist

Andy Bühler  
Weidweg 1  
4852 Rothrist

T 079 224 27 08  
info@gaertneri-buehler.ch  
triibhuus.events



# Possibilités publicitaires dans le réseau WIR

La Banque WIR propose à ses clients WIR trois canaux publicitaires que sont le magazine WIRinfo, les WIRmailings et la plateforme WIRmarket.ch. Ces derniers font partie du Paquet WIR pour PME, tout comme le crédit publicitaire annuel de 500 CHW. Vous pouvez également accroître votre visibilité par le biais des WIR-Partner-Networks et des foires WIR.

## Aperçu de vos avantages

- Nous vous offrons les premiers 500 CHW
- Part WIR élevée dans WIRinfo
- Adressage ciblé grâce aux WIRmailings (publipostage direct aux participants WIR)
- Faibles pertes de diffusion
- Remise annuelle à partir d'un chiffre d'affaires publicitaire de 2500 CHW/CHF
- Facturation très simple et avis de débit détaillé

## WIRmarket.ch

Sur WIRmarket.ch, vous pouvez publier des **annonces** gratuitement et de manière illimitée, proposer vos produits dans le **shop** et publier des **appels d'offres**.

De plus, vous avez la possibilité de mieux faire connaître votre entreprise, vos annonces, vos articles vendus dans le shop et vos appels d'offres à l'aide de toplistings. Vous pouvez en tout temps contrôler le nombre de vues et de clics sous «Profils». Prix d'un toplisting: 10 CHW/jour

Votre première action sur WIRmarket.ch devrait être réservée à l'actualisation et à l'achèvement de l'inscription de votre entreprise. Utilisez à cet effet des photos et des textes significatifs. Vous pouvez également accroître votre visibilité sur WIRmarket avec les instruments gratuits suivants:

- **Taux d'acceptation WIR supplémentaire**, par exemple pour les offres spéciales
- **Actions:** augmentation temporaire du taux d'acceptation WIR

## WIRinfo – le magazine des PME suisses

Le magazine WIRinfo paraît au début de chaque mois avec un tirage d'environ **26 000 exemplaires**. Vous **atteignez ainsi tous les clients WIR (PME) ainsi que leurs employés titulaires d'un compte WIR**.

Adressez vos annonces ou vos questions à: [inserate@wir.ch](mailto:inserate@wir.ch)

### Tarifs d'insertion pour WIRinfo (part WIR: 75%)

Dimensions	noir/blanc	couleurs
2e p. couv.	4090.–	4700.–
4e p. couv.	3890.–	4470.–
4e p. couv.	4290.–	4930.–
Contenu	noir/blanc	couleurs
1/1 page	2980.–	3460.–
1/2 page	1490.–	1730.–
1/4 page	745.–	865.–
1/8 page	370.–	430.–
par 1/48 page	62.–	72.–

Taxe pour annonces sous chiffre (WIRinfo): 8.50 CHW/CHF





## WIRmailing

Un publipostage WIRmailing vous permet de cibler, sans perte de diffusion, les participants WIR de votre choix et d'élargir votre clientèle.

### Voilà comment procéder:

Vous nous faites parvenir votre courrier publicitaire, déjà sous pli ou non, et vous nous précisez à qui vous désirez l'envoyer:

- numéros postaux d'acheminement sélectionnés (au max. 20)
- cantons sélectionnés
- participants de branches sélectionnées
- participants parlant une langue sélectionnée
- tous les participants WIR
- combinaison librement des possibilités de choix

Indiquez sur votre support publicitaire un taux d'acceptation WIR égal ou supérieur à votre taux publié dans WIRmarket.

### Modes d'expédition à choix:

- Courrier A (1 jour)
- Courrier B (2 jours)
- Courrier B2 (3-6 jours)

### Les frais seront débités de votre compte CHW, respectivement CHF:

- 0.22 CHW, TVA comprise, en CHW (par adresse)
- Frais de port, TVA comprise, en CHF

Au préalable, nous avons besoin d'un échantillon pour notre contrôle interne. Il vous faut nous livrer votre maté-

riel publicitaire (y compris 20 exemplaires supplémentaires pour les essais d'impression) 14 jours avant la date d'expédition souhaitée.

### Contact

Désirez-vous une offre pour un WIRmailing? Nous vous conseillons volontiers. Contactez-nous avec ce formulaire ou par e-mail à l'adresse: [wirmailing@wir.ch](mailto:wirmailing@wir.ch).

## Remise sur chiffre d'affaires annuel

La valeur globale de vos mesures publicitaires sur WIRmarket, dans WIRinfo ou à l'aide des WIRmailings est continuellement déterminée dans le système des annonces publicitaires de la Banque WIR et donne droit, à partir d'un montant de 2500 CHW/CHF, à une remise annuelle qui est créditée sur votre compte à la fin de l'année.

Voici les différents taux de remise:

Chiffre d'affaires	Remise
ab 2500.-	4%
ab 7500.-	6%
ab 15500.-	8%
ab 35000.-	9%
ab 50000.-	10%



Impression de la foire WIR à Wil (SG).

# Données médiatiques WIRinfo

## Réception d'annonces et conseils

inserate@wir.ch

### Conditions générales

Voir [www.wir.ch/cg-fr](http://www.wir.ch/cg-fr)

**Délai de remise d'annonces: veuillez prendre note du délai de remise d'annonces pour l'édition du WIRinfo de novembre 2024: jeudi, 10 octobre 2024, 12 h.**

### Reprise des données pour matériel WIRinfo

Lors de la création d'un fichier PDF, veuillez sélectionner le profil «ISONewspaper» dans les réglages de la couleur et procéder à l'exportation.

### Programmes Mac Win

QuarkXPress	•	•	<b>Important:</b> Les polices doivent toujours accompagner les fichiers InDesign, Illustrator et Photoshop ouverts (pas de police TrueType). Veuillez fournir les jeux de caractères et les polices PostScript correspondants sous forme zippée. Pour les données PDF et EPS, les logos et les polices doivent également être fournis. Le fichier doit être doté des données d'image correspondantes (TIFF ou EPS). Ne pas utiliser de données d'image pour layout. Le fichier PDF doit être compatible avec Acrobat 4 (version 1.3) et avoir été constitué avec une résolution de 240 dpi.
InDesign	•	•	
MS Word	•	•	
PDF Acrobat	•	•	
Illustrator	•	•	
Photoshop	•	•	

**Support de données:** CD, DVD, Zip (100/250)

### Dimensions des annonces et tarifs d'insertion (tous les prix s'entendent TVA 8,1% incluse)

168 x 248 mm 1/1 p. contenu	82 x 248 mm 1/2 p. en haut. (2 col.)	168 x 122 mm 1/2 p. en larg. (4 col.)	82 x 122 mm 1/4 p. en haut. (2 col.)	168 x 59 mm 1/4 p. en larg. (4 col.)	82 x 59 mm 1/8 p. en larg. (2 col.)	39 x 17 mm 1/48 page

Dimensions pour les pages de couverture franc-bord: 210 x 297 + 5 mm de marge de rognage = 220 x 307 mm

### Tarifs (part WIR: 75%)

Contenu	noir/blanc	couleurs
par 1/48 page	62.-	72.-
1/8 page	370.-	430.-
1/4 page	745.-	865.-
1/2 page	1490.-	1730.-
1/1 page	2980.-	3460.-
<b>Couverture</b>		
2 <sup>e</sup> p. couv.	4090.-	4700.-
3 <sup>e</sup> p. couv.	3890.-	4470.-
4 <sup>e</sup> p. couv.	4290.-	4930.-

### Rabais sur chiffre d'affaires annuel (WIRinfo, WIRmarket et WIRmailing)

4%	à partir de 2500.-
6%	à partir de 7500.-
8%	à partir de 15500.-
9%	à partir de 35000.-
10%	à partir de 50000.-

Taxe pour annonces sous chiffre: 8.50