

Le magazine des PME suisses



Faire le bien avec WIR

*Barbla Graf du Parrainage suisse pour communes de montagne
peut compter sur une communauté de fidèles donateurs*

Gardez les pieds sur le tapis!

*Surtout, ne décollez pas: Shirin – Tapis Volant
vous enthousiasme avec des milliers de tapis d'Orient!*



«Expo»sez-vous!

Éditorial

À partir de 1170 CHW, il vous est possible de participer en tant qu'exposant à la WIR-Expo de Dietikon qui se tiendra avant Noël 2025. En qualité de visiteur et d'acheteur, votre fil rouge ne sera autre que votre solde de compte WIR.

Décembre est le dernier mois qui sera pris en compte dans le cadre de l'action WIR chiffre d'affaires additionnel (p. 26). Pour forcer encore quelque peu vos dépenses WIR au cours de cet intervalle de temps restant, nous vous faisons quelques propositions dans le présent numéro. Quoiqu'il en soit, il convient de toujours procéder de la même façon: avant toute dépense, consulter WIRmarket et déterminer si les produits ou prestations de service souhaités sont également disponibles auprès d'un partenaire WIR!

Cela pourrait par exemple être le cas auprès d'un magasin de fleurs, d'une jardinerie ou d'un paysagiste. En effet, depuis quelques mois, ces trois professionnels doivent pouvoir proposer des alternatives à plusieurs plantes néophytes invasives. Une bonne opportunité de planter de nouveaux buissons et de nouvelles plantes dans le jardin afin d'en accroître l'attractivité. Le monde des insectes vous en saura gré (p. 16)!

Si vous prévoyez de faire entrer votre jardin dans votre maison, pourquoi ne pas le faire en acquérant un tapis d'Orient arborant des motifs de fleurs ou de jardins? Pour obtenir un aperçu aussi complet que possible des motifs relatifs à ce type de tapis, il peut être avantageux de

s'adresser à un spécialiste tel que Mustafa Kashi. Son entreprise Shirin GmbH ne se contente pas de vendre des tapis d'Orient, elle se charge également de leur restauration et de leur nettoyage (p. 10).

Rien de mieux que de se ressourcer dans la nature en la parcourant à vélo. L'été prochain, le deuxième voyage à vélo organisé par la Banque WIR parcourra le pays des Trois-Lacs et le Jura. Le prix de ce voyage peut se régler avec une part WIR de 50% (p. 24).

Avec ses trois jours, la durée de la WIR-Expo qui se tiendra avant Noël 2025 à Dietikon ne comptera qu'un jour de moins que le voyage à vélo. Vous pouvez y participer en tant qu'exposant à partir de 1170 CHW. En tant que visiteur et acheteur, votre fil rouge sera tout simplement votre solde en compte WIR (p. 22).

On peut aussi dépenser de l'argent WIR de manière désintéressée: le Parrainage suisse pour les communes de montagne (Schweizer Patenschaft für Berggemeinden) est aussi partenaire WIR et se réjouit de tout don, quelle que soit la devise utilisée (p. 6). A fortiori juste avant Noël!

Daniel Flury
Rédacteur en chef

«L'incontournable
des bonnes
cuisines.»

100% WIR!
235 CHW
au lieu de
325 CHF

Cocotte gourmet Le Creuset

wir.ch/wirpromotion

Cuisiner comme un chef, quel plaisir!



La cocotte Le Creuset magnifie en un tournemain de nombreux plats délicieux. Risotto, pâtes ou pain, c'est la réussite assurée avec ce grand classique qui métamorphose votre cuisine en véritable temple gourmet.

La cocotte Le Creuset ajoute une note française bien typée à toute bonne cuisine. Elle attire tous les regards et adore jouer l'irremplaçable. Son bouton de couvercle offre une très bonne prise en main, même avec des gants de four. Son intérieur émaillé se nettoie facilement. Elle a des poignées pratiques pour passer à table, même su sortir du four. Compatible gaz, électrique, vitrocéramique et induction, elle s'utilise aussi au four comme au grill.

La fonte a pour avantage de retenir la chaleur, ce qui garde les mets au chaud plus longtemps. Le couvercle hermétique amplifie la condensation des vapeurs de cuisson et intensifie les saveurs. Notre conseil: à chaleur régulière, faible à moyenne, vous obtiendrez de meilleurs résultats tout en profitant des avantages de la fonte.

Caractéristiques

- Contenance: 3,1 l
- Longueur: 32,5 cm / largeur: 25,2 cm
hauteur: 13,8 cm / profondeur: 7,5 cm
- Matériau: fonte émaillée
- Bouton thermorésistant (jusqu'à 260°)
- Compatible gaz, électrique,
vitrocéramique, induction et four
- Fabriqué en France
- Garantie à vie

Partenaire WIRpromo

Voilà plus de 30 ans que Karin Jann propose à une clientèle avertie des articles de choix pour la cuisine et la table, répondant aux exigences les plus élevées: vaisselle, verrerie, couverts, décoration. Visiter sa boutique est un vrai régal: une présentation détaillée, doublée de conseils avisés, vous fera découvrir un riche menu à prix très intéressants, faisant honneur aux plus grandes marques avec de belles pièces uniques en prime.

Cocotte gourmet Le Creuset d'une valeur de 325 CHF, pour 235 CHW seulement, y compris TVA, emballage et expédition. Profitez-en et économisez! Jusqu'à épuisement des stocks.

Sommaire

Page 16

L'automne dernier, il n'y a pas que la couleur des feuilles qui s'est modifiée: c'était aussi le cas d'un certain nombre de règles qui touchent les propriétaires de jardins privés, bannissent certaines plantes néophytes et interdisent des pesticides. Nous avons demandé à quatre paysagistes partenaires WIR ce que signifie cette évolution pour les professionnels et amateurs du jardinage.



Page 20

Le «Paquet bancaire top» gratuit permet désormais aussi d'utiliser Twint en guise de mode de paiement, en plus du compte privé, de la carte de débit Mastercard et des services E-Banking et Mobile Banking. Autre nouveauté: la possibilité d'utiliser le Paquet bancaire en guise de compte commun.

Page 22

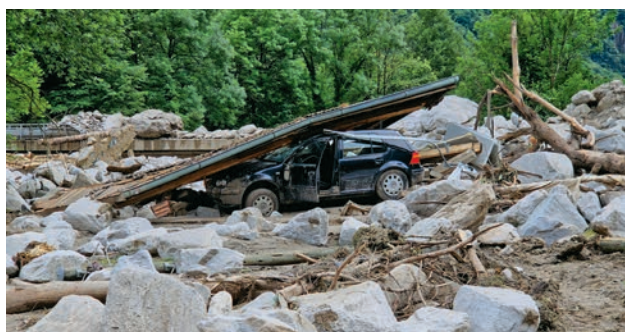
Après une interruption de quatre ans, une nouvelle édition de la WIR-Expo Zurich est prévue pour le mois de novembre 2025. Le nouveau comité d'organisation a choisi la salle municipale de Dietikon pour y organiser l'exposition. Nous avons interviewé le directeur WIR-Expo, François Cochard, pour savoir où en sont les travaux préparatoires.



- | | | |
|---|--|---|
| <p>6 Faire le bien avec WIR
Parrainage suisse pour communes de montagnes</p> <p>10 Gardez les pieds sur le tapis!
Shirin – Tapis volant</p> <p>15 CEO-Corner
On maintient le cap!</p> <p>16 Nombre croissant de restrictions pour jardiniers amateurs</p> <p>20 Le «Paquet bancaire top», désormais aussi avec TWINT
Vent en poupe pour le banking</p> <p>22 Nouvelle édition de la WIR-Expo Zürich
Interview de François Cochard</p> | <p>24 À vélo à travers le Jura et le pays des Trois-Lacs
Voyage à vélo 2025 de la Banque WIR</p> <p>26 Les 90 ans de la Banque WIR
Récompense pour tout chiffre d'affaires WIR additionnel au cours de l'année anniversaire</p> <p>28 L'argent rend heureux, mais...
Rencontre d'automne de la Banque WIR</p> <p>34 Aventures glaciales avec cannes à pêche, pucks ou patins</p> <p>40 Versements de prévoyance et délais d'ici à la fin de l'année</p> | <p>42 L'esprit d'entreprise et le conte de Noël
Rubrique de Karl Zimmermann</p> <p>46 Nouveaux participants WIR</p> <p>48 Bienvenue au WIR-Network</p> <p>54 Délais de remise d'annonces</p> <p>68 144 pages de «Faszination WIR»</p> <p>70 Impressum</p> <p>71 Emplacements de la Banque WIR et réseaux sociaux</p> <p>72 Possibilités publicitaires dans le réseau WIR</p> <p>74 Prix des annonces</p> |
|---|--|---|

Cette année, des intempéries particulièrement intenses ont frappé les communes de montagne. Cependant, une inquiétude aura été épargnée à Barbla Graf, spécialiste de longue date de la collecte de fonds: celle de voir la solidarité avec les victimes dans les Alpes s'amenuiser.

L'année 2024 a été marquée par des catastrophes naturelles qui ont même causé des pertes humaines: les glissements de terrain dans la vallée de la Maggia, les intempéries à Brienz, les inondations dans le val Mesolcina. Cette année aura également mis à rude épreuve les organisations de collecte de fonds. Depuis 1940, l'association à but non lucratif «Schweizer Patenschaft für Berggemeinden» (Parrainage suisse pour communes de montagne) fait appel à la solidarité de la population suisse. Cette année difficile aura ainsi surtout montré une chose: la tradition humanitaire de notre pays est encore bien vivante.



Le Parrainage soutient aussi bien les mesures de protection contre les dégâts causés par les intempéries que...

Liens émotionnels très forts

Cet appel à la «solidarité confédérale» n'est pas resté sans réponse. Après les intempéries, le fonds que le Parrainage avait constitué en le dotant de deux millions de francs a rapidement triplé. Fondations, entreprises, particuliers: tout le monde a ouvert son portefeuille. Même des communes ont injecté des fonds. «La volonté d'aider les personnes en détresse ne s'est pas amenuisée», conclut avec soulagement Barbla Graf, directrice du Parrainage suisse pour communes de montagne. En effet, compte tenu du pessimisme ambiant et du fait qu'il devient de plus en plus difficile de motiver les gens à se mettre à disposition pour





«Le lien avec la patrie suisse ne s'érode pas»

Parrainage suisse pour communes de montagne

... celles visant à réduire le dépeuplement des régions de montagne.



Barbla Graf.

Photo: Henry Muchenberger

des activités d'utilité publique au sein d'une société de plus en plus marquée par l'individualisme, le bilan aurait également pu être négatif. «Nos donateurs se composent principalement de personnes encore imprégnées de valeurs conservatrices et qui se sentent encore très fortement reliées à leur terre natale», explique-t-elle en ajoutant: «Par ailleurs, beaucoup d'hommes connaissent encore diverses régions de montagne pour y avoir fait leur service militaire.» Même si cela peut sembler paradoxal, la pandémie aura plutôt aidé. Pendant le confinement, les Suisses ont redécouvert leur propre pays. Ils ont fait des randonnées et ont redécouvert la nature indigène. Barbla Graf, que de nombreuses personnes perçoivent comme un rocher tenant tête à la tempête en ces temps difficiles, souligne: «Le lien avec la patrie suisse ne s'érode pas.»

Concurrence des ONG

Lorsque Barbla Graf a rejoint l'association il y a quarante ans (l'offre d'emploi suivante avait retenu son attention: «Aimez-vous les montagnes et souhaitez-vous travailler à Zurich?»), cette dernière récoltait environ deux millions de francs chaque année. Depuis, ce chiffre a été multiplié par dix. Pourtant, la très dynamique directrice du Parrainage ne peut pas se reposer sur ses lauriers. En Suisse, de plus en plus d'ONG rivalisent de stratégie pour attirer les faveurs des donateurs. Les organisations humanitaires lancent des campagnes coûteuses et peuvent utiliser des canaux médiatiques qui ne sont pas accessibles au Parrainage. «Vous savez, s'exprime prudemment M^{me} Graf à propos de ses concurrents, certaines ONG collectent des fonds non seulement pour les victimes, mais aussi pour elles-mêmes.» Cela signifie que lorsqu'une organisation atteint une certaine taille, il se forme souvent un «poids mort». Il existe même des experts en collecte de fonds qui monnaient très cher leurs services. La collecte d'adresses et l'analyse des comportements des donateurs sont désormais courantes. Le Parrainage, lui, s'en passe. «Nous n'achetons ni ne vendons d'adresses.»

Le secret de sa réussite est beaucoup plus personnel. Le parrainage envoie une carte pour souhaiter un bon rétablissement lorsqu'un donateur tombe malade et des lettres de condoléances en cas de décès dans la famille d'un do-

nateur. Il ne s'agit peut-être que de petites attentions, mais elles montrent à quel point chaque donateur est important. «Pour les uns, un billet de 100 francs représente autant qu'un billet de 1000 francs pour d'autres.» C'est très consciemment que l'organisation a conservé sa petite taille avec 6,5 emplois à temps partiel, un conseil d'administration qui travaille bénévolement, des activités transparentes et l'argent qui est directement investi dans les projets.

Le réflexe d'aide est limité dans le temps

«Il est plus facile de collecter des fonds juste après une catastrophe, lorsque les gens ont été confrontés aux images et les destins humains représentés dans les médias.» Il faut cependant placer cette affirmation de la directrice dans son contexte. Le réflexe d'aide directe se réduit lorsque le désastre disparaît des gros titres. Pourtant, même lorsque la couverture médiatique s'arrête, le Parrainage suisse pour communes de montagne continue de collecter des fonds. Il pense et agit à long terme: le soin futur porté aux Alpes commence par les enfants. Si écoles et emplois font défaut, les enfants des montagnes quitteront leur patrie. Les projets énergétiques axés sur l'avenir tels que la rénovation de l'école de Muntogna da Schons ont donc de bonnes chances d'obtenir un soutien.

La promotion économique figure également en bonne place sur la liste des priorités. Cette année par exemple, le Parrainage a retenu le projet de l'alpage Chamer Oberstafel à Linthal, car seule une amélioration de l'approvisionnement en eau peut garantir une agriculture de montagne durable. Plus de 200 000 francs de dons versés par les donateurs montrent que ces derniers partagent également ce point de vue.

Presque une demande d'aide par jour

Environ 350 demandes sont traitées chaque année et presque chaque jour, un nouveau dossier arrive sur le bureau de Barbla Graf. Ne cherchez pas de formulaire sur le site Web, c'est inutile. «Je veux tout d'abord lire une lettre dans laquelle l'auteur explique par ses propres mots quels sont les besoins concernés.» Ce n'est que lorsque la de-



À Isenthal, le Parrainage a participé au financement d'un nouveau tracteur sylvicole.



La commune de Saas-Grund en Valais a été touchée par un glissement de terrain en 2024.

Photos: mäd

mande répond aux directives que M^{me} Graf envoie le formulaire. Ensuite, le cas est confié à un expert chargé de rédiger un rapport sur place. Lors de la réunion du conseil d'administration au mois d'octobre, le Parrainage a dû refuser cinq projets sur les 30 qui figuraient à l'ordre du jour. Dans l'un des cas, les travaux avaient déjà été réalisés et la demande portait sur une participation du Parrainage à l'assainissement des dettes. Une autre commune souhaitait obtenir des fonds pour la réhabilitation d'un chemin prétendument d'accès à un alpage. Cependant, l'expert a dû constater qu'il s'agissait d'un chemin de randonnée destiné à des fins touristiques. Une autre demande cherchait à obtenir 70 000 francs supplémentaires pour couvrir les coûts d'un projet qui avait déjà bénéficié d'un soutien de 180 000 francs.

Chaque année, le Parrainage publie sa brochure «Bergwelten» (Univers de montagnes) qui met l'accent sur quatre vallées de montagne. Cette année, la publication s'intéresse plus particulièrement au Toggenbourg, à la vallée de la Maggia, au Simmental et à la région plutôt sauvage du Pays d'Uri supérieur où les modifications de la topographie représentent un défi à relever de toute urgence. Des articles présentent également les mesures de protection contre les inondations prises dans la partie supérieure de la vallée de Conches, qui constituent un autre projet digne de soutien. Vous l'aurez compris: le Parrainage n'attend pas que la catastrophe frappe pour agir.

Fidélité au-delà de la mort

Au cours des quarante années d'activité de Barbla Graf pour le Parrainage, beaucoup de choses ont changé dans les communes de montagne. De nombreuses communes ont fusionné et réuni leurs services afin de tirer parti de synergies. Elles sont devenues plus résilientes. «Mais la fusion de quatre communes pauvres ne donne pas automatiquement naissance à une commune riche», prévient M^{me} Graf. Que se passe-t-il si l'objectif de collecte de fonds n'est pas atteint? «Alors nous complétons avec nos fonds libres, non affectés.» Ce sont les legs et héritages qui alimentent chaque année la caisse de dons à hauteur de cinq millions de francs qui lui permettent de répondre à cette question avec autant d'assurance. «Un beau montant qui

Les dons en WIR sont les bienvenus

En 1940, au cours de la première année de la Seconde Guerre mondiale, la solidarité entre montagnes et Plateau a conduit à la création du «Parrainage suisse pour communes de montagne» (à ne pas confondre avec l'Aide suisse à la montagne). Depuis, chaque commune, coopérative ou corporation en difficulté financière (mais pas les particuliers) peut transmettre une demande de soutien. En étroite collaboration avec les cantons et les communes, le Parrainage établit un aperçu objectif de la situation financière des demandeurs qui détermine également si ces derniers sont dignes de soutien. L'association basée à Zurich prend à sa charge les montants résiduels manquants relatifs aux projets d'infrastructure, de soin à porter aux Alpes, de protection contre les dangers naturels, de formation des jeunes et de préservation des emplois. L'association accepte également très volontiers les dons en WIR.

fait chaud au cœur, mais qu'il faut relativiser lorsqu'on le compare à l'ensemble des sommes héritées en Suisse.» Il s'agit souvent de donateurs qui ont déjà soutenu le Parrainage de leur vivant et l'ont ensuite mentionné dans leur testament. Cependant, il est déjà arrivé que l'ouverture de testaments de philanthropes fortunés ait réservé d'agréables surprises. Le fait que l'association ait son compte chez la Banque WIR est important, car de nombreux dons se font encore en WIR. «Et n'oubliez surtout pas de mentionner dans votre article, conclut Barbla Graf à la fin de l'entretien, que nous tenons à exprimer notre reconnaissance à l'ensemble de nos donateurs!»

● Roland Schäfli

WIRmarket.ch > Patenschaft Berggemeinden



SHIRIN GmbH

La maison Shirin GmbH est également connue sous le nom de Fliegender Teppich (Tapis Volant) – pour une très bonne raison, comme nous le démontre le propriétaire Mustafa Kashi.

Photos: Henry Muchenberger

«Pour moi, les tapis d'Orient sont un reflet du paradis»

Mustafa Kashi, fils d'une famille perse réputée, exploite, dans la région du haut-lac de Zurich, un florissant commerce de tapis et propose également d'autres prestations de services telles que la réparation et le nettoyage de tapis ou encore un service d'évaluation. Par ailleurs, l'histoire de sa vie est tout à fait passionnante.

L'enseigne «SHIRIN» s'affiche en très gros caractères sur le bâtiment à vocation commerciale et administrative Etzelpark à Pfäffikon SZ, dans la région du haut-lac zurichois. Shirin est un prénom féminin originaire de Perse signifiant «la douce», «la belle» ou encore «l'agréable». Une autre raison sociale complète la première: «Fliegen-der Teppich» («Tapis volant») et dévoile le type de marchandises dont la maison Shirin GmbH est spécialiste.

L'entreprise est celle de Mustafa Kashi, né en 1955 mais d'une apparence beaucoup plus juvénile. Marié à une Zurichoise issue d'une famille locale bien connue, père de trois enfants adultes, il parle parfaitement l'allemand et son histoire personnelle est rocambolesque. Sur une surface de 3000 mètres carrés, l'entreprise de M. Kashi propose tout ce qui a un rapport quelconque avec les tapis: un commerce de détail pour particuliers qui peuvent choisir parmi un immense assortiment de tapis faits main, qu'ils soient neufs ou usagés, avantageux ou très précieux. Parmi ses clients, Shirin compte également des magasins de meubles et d'aménagement, des architectes d'intérieur et des entreprises de décoration.

Sous le même toit se trouve également un commerce de gros. Finalement, des pièces sont stockées en franchise de douane dans un local séparé, soigneusement sécurisé, en attendant d'être exportées sous la surveillance attentive des fonctionnaires de douane, dans des camions munis de scellés.



Sur une surface de 3000 m², chaque client trouve son bonheur.

Connaissances spécialisées reconnues

Dans les années 1970, Mustafa Kashi a étudié l'art et les tapis d'Orient à l'Académie d'art de l'Université de Téhéran. C'est au bazar de Téhéran qu'il a fait ses premières expériences de négociant en tapis. Plus tard, il a bénéficié de formations continues aux USA et en Angleterre. Il a finalement obtenu un diplôme d'expert en tapis d'Orient pour devenir le spécialiste reconnu au niveau international qu'il est aujourd'hui.



Ce tapis précieux, orné d'un motif représentant le jardin du paradis, fait partie des rares pièces qui ne sont pas destinées à la vente.

Or, c'est précisément de ce savoir-faire que la maison Shirin GmbH fait bénéficier ses clients. M. Kashi et ses collaborateurs peuvent ainsi expliquer pour chaque tapis pris individuellement quel est son âge, d'où il vient et quels sont les matériaux qui le composent. L'entreprise exécute également des travaux de réparation et de nettoyage avec le plus grand soin: «Tous les processus de travail, y compris le nettoyage en profondeur, sont exécutés par un personnel spécialisé, qualifié et expérimenté. Nous ne traitons pas les tapis à la machine, mais nous examinons chaque pièce individuellement avant de la traiter à la main.» Selon Mustafa Kashi, il est possible de préparer pour chaque tapis un programme individualisé.

Lorsque Mustafa Kashi est arrivé en Suisse, les tapis d'Orient rencontraient un vif intérêt. C'est ainsi qu'il a assez rapidement ouvert, avec des investisseurs suisses et américains, un premier commerce en gros à Zurich, puis la galerie Shirin à Pfäffikon qui emploie aujourd'hui environ 25 employés et fait partie des plus importants magasins spécialisés de tapis d'Orient en Suisse. «De nombreux clients viennent de très loin pour acheter chez nous de merveilleux tapis d'Orient», se réjouit le patron.

À intervalles réguliers, des livraisons de tapis arrivent de Perse, du Pakistan, de Chine, de la Turquie et d'autres



Une cliente a choisi un tapis persan en soie.

régions de nouage. «Grâce aux échanges très réguliers que nous entretenons avec les fournisseurs en Orient, nous sommes en mesure de garantir une qualité tout à fait exceptionnelle», explique M. Kashi. «Tous les tapis que nous achetons ont déjà été examinés dans les pays d'origine par notre personnel spécialisé qualifié.»

Avec Swissair et non pas en tapis volant

Le tapis volant – et nous arrivons ici à l'histoire personnelle de Mustafa Kashi –, est un moyen de transport très populaire et confortable du monde des contes de fée orientaux déjà très apprécié des héros des mille et une nuits: dans les éditions plus récentes de ce recueil de contes qui est arrivé en Europe en partant d'Inde et en passant par la Perse et le monde arabe, Aladin et sa princesse Jasmine ainsi que le prince Ahmed et la fée Pari Banu utilisent un tapis volant pour passer rapidement d'une aventure à l'autre.

Mustafa Kashi, quant à lui, est arrivé en Suisse de manière très prosaïque avec la compagnie Swissair de l'époque, juste avant la révolution islamique de 1979, et les circonstances de ce voyage n'étaient en rien fabuleuses, mais bien au contraire tragiques. M. Kashi appartient à une famille perse riche et reconnue. Son père était un confident du dernier monarque perse, le Shah Mohammad Reza Pahlavi, et a officié pendant des années en tant que son ministre du pétrole. En 1960, il avait ainsi participé à la fondation de l'Organisation des Pays Exportateurs de Pétrole OPEC.

«Une fois par semaine, mon père devait présenter son rapport au Shah», raconte Mustafa Kashi. «Parfois, il me prenait avec lui; je jouais alors avec les enfants du Shah»,



Des tables et autres éléments de décoration sont également en vente.

raconte le négociant en tapis dans son magasin de Pfäffikon. Deux fois par an, la famille Kashi était autorisée à passer des vacances dans la Villa Suvretta que le Shah possédait à Saint-Moritz.

Victimes de la révolution

C'est alors que le monde de la famille Kashi s'est effondré. Au cours de la deuxième moitié de l'année 1978, des grèves dans l'ensemble du pays ont paralysé l'économie perse et des manifestations de masse se sont tenues

contre le régime du Shah. En janvier 1979, le Shah quittait le pays et quelques jours plus tard, le guide religieux «ayatollah» Khomeini revenait d'exil. Le 1^{er} avril 1979, la monarchie était officiellement remplacée par la République islamique, une dictature théocratique encore en place aujourd'hui.

Le père de M. Kashi avait vu venir cette évolution. «Il m'a dit que je devais quitter le pays si je ne voulais pas être tué.» C'est ainsi que M. Kashi a pris l'avion pour la Suisse. L'ayatollah Khomeini a imposé son régime théocratique



Restauration: un collaborateur recoud le bord d'un tapis à l'endroit où se trouvait une frange à l'origine.



Les tables en bois et en résine époxy viennent de Colombie.

chiite de manière extrêmement brutale. Les tribunaux révolutionnaires étaient l'un de ses instruments. Khomeini institua l'ecclésiastique Sadegh Khalkhali en tant que président de ces tribunaux. Très rapidement, on lui donna les surnoms «le juge sanguinaire» ou «le bourreau de la révolution». Khalkhali infligeait le plus souvent les condamnations à mort après de brefs simulacres de procès, assassinant ainsi des milliers d'anciens adeptes du Shah, d'opposants ou de membres de minorités. Ce fut également le cas de l'ancien Premier ministre Amir Abbas Hoveyda, de plusieurs généraux et de ministres du Shah – parmi eux le père de Mustafa Kashi.

Il a échappé de justesse à la mort

«J'ai appris l'exécution de mon père dans les médias, dit M. Kashi, et cela m'a plongé dans une grave crise psychique.» De plus, le régime a confisqué la fortune de la famille, ce qui aura presque coûté la vie à Mustafa Kashi quelques années plus tard. En effet, il est retourné en Iran trois ans plus tard afin d'essayer, avec l'aide d'un avocat, de sauver ne serait-ce qu'une partie de l'héritage de ses parents.

100% WIR

Dans le magasin du «Tapis volant», il est possible de payer ses achats avec une part WIR de 100%. Mustafa Kashi explique qu'il a rapidement compris qu'il était nécessaire de collaborer avec la Banque WIR: «Les hôteliers, par exemple, qui désirent équiper toutes leurs chambres de tapis, peuvent et veulent payer ces derniers en WIR.» Quant à lui, il utilise l'argent WIR auprès de ses partenaires qui travaillent essentiellement dans le secteur de l'immobilier.



Les clients ont également accès au stock de tapis.



Nettoyage humide d'un tapis.



Cependant, «un beau jour, mon avocat m'appelle tard le soir et me dit qu'il a acheté un billet pour le vol Swissair de Zurich du lendemain, à sept heures. «Si tu ne prends pas cet avion, tu seras mort demain soir», a ajouté l'avocat.» M. Kashi s'est laissé convaincre et s'en est allé.

Avant même la révolution, M. Kashi avait emporté avec lui un tapis de soie extrêmement précieux pour un voyage en Suisse. Cette merveilleuse pièce de plus de 200 ans d'âge, originaire de la région de Kaschan, dans le haut pays central de la Perse, à quelques centaines de kilomètres au sud de Téhéran, la capitale, décorait à l'époque la maison de la famille; aujourd'hui, elle décore le bureau de Pfäffikon. «Avant la pandémie du coronavirus, le Musée national voulait acquérir le tapis», dit son propriétaire. Cependant, cette pièce héritée, d'une valeur inestimable, est un souvenir qui n'est pas à vendre.

«Pour moi, les tapis ne sont pas simplement une marchandise; un lien émotionnel très fort me relie à eux», explique Mustafa Kashi. «Les tapis, c'est de l'amour, du plaisir et de la culture. Oui, j'irais même jusqu'à dire: pour moi, les tapis d'Orient sont un reflet du paradis.»

● Artur K. Vogel

WIRmarket.ch > Shirin

On maintient le cap!

L'histoire de la Banque WIR est aussi l'histoire d'un succès qui a atteint son apogée provisoire en cette année d'anniversaire.

« Au mois d'octobre, la Banque WIR a pu célébrer son 90^e anniversaire. L'histoire de notre entreprise est une histoire d'**ouverture**: fondée afin de procurer plus de travail et un chiffre d'affaires accru aux PME suisses, la société coopérative n'était jusqu'en 2000 qu'une pure banque d'affaires gérant sa propre monnaie. Après s'être ouverte aux affaires en francs suisses, voici près d'un quart de siècle que la Banque WIR se présente en tant qu'institution financière à un plus large public. À partir de 1940, l'entreprise a également procédé, petit à petit, à une ouverture au niveau des bailleurs de fonds: aujourd'hui, chaque client peut acquérir une part sociale et des bons de participation et prendre part activement, en tant que coopérateur, à l'évolution de l'entreprise. Ne manquez pas de lire, à ce propos, l'article relatif à la Rencontre d'automne qui s'est tenue au Centre des congrès KKL de Lucerne, en page 28.

Il s'agit aussi d'une histoire de **diversification**: le 1^{er} mai 2000, un premier compte d'épargne CHF devenait le deuxième pilier de la Banque WIR à côté du système WIR pour PME. Ce produit, qui se distinguait par des taux d'intérêt de pointe, n'a pas manqué de choquer le milieu bancaire suisse qui s'est empressé de reprocher à la Banque WIR de poursuivre une politique de prix d'appel. Or, on le comprend aisément, la Banque WIR ne pouvait alors se faire entendre qu'avec un coup d'éclat! Cependant, le lancement des activités dans le secteur de la prévoyance en 2003 (avec le compte Terzo pour le 3^e pilier lié 3a) et de manière plus générale les vingt-cinq dernières années l'ont prouvé: il ne s'agissait pas d'une politique de prix d'appel, mais bien de l'ambition de faire partie des leaders sur le marché en proposant à la clientèle des produits et des prestations de services de toute première qualité, à des prix équitables, dignes d'une société coopérative dévouée à la société locale. C'était le cas à l'époque, cela le reste encore aujourd'hui et le restera à l'avenir.

Cependant, il s'agit avant tout de l'histoire d'un **succès**. Abstraction faite des dividendes versés et de la croissance de la somme du bilan, la banque atteint son apogée provisoire au cours de cette année d'anniversaire avec son «paquet bancaire top» qui comprend ce qui est indiscutablement la meilleure carte de débit proposée actuellement en Suisse ainsi que la plateforme numérique VIAC Invest qui vous permet d'investir, à très peu de frais, dans des fonds indiciels, à partir d'un montant d'un franc seulement. Avec cette offre, la Banque WIR devient votre partenaire bancaire privilégié pour toutes vos opérations financières dans les secteurs de l'épargne, de la prévoyance, du placement, du paiement et du financement.

Dans quelques mois, je suivrai l'évolution de la Banque WIR non plus en qualité de CEO, mais «uniquement» en tant que coopérateur et client. Certain du fait que notre banque réalisera en 2024 un résultat d'exploitation extrêmement réjouissant et que le conseil d'administration, la direction, avec mon successeur Matthias Pfeifer en tant que CEO, et tous les collaborateurs de la Banque WIR poursuivront l'histoire de ce succès, je vous remercie d'ores et déjà de la confiance témoignée et vous adresse mes meilleurs vœux pour la nouvelle année.

Cordiales salutations de la Heuwaage à Bâle,

● Bruno Stiegeler, président du directoire





Nombre croissant de restrictions pour jardiniers amateurs

Depuis des décennies, le laurier-cerise rend de précieux services dans les jardins suisses contre les regards indiscrets. Désormais, il est interdit de planter cette plante néophyte invasive.



Photo: màd

L'automne dernier, il n'y a pas que la couleur des feuilles qui s'est modifiée: c'était aussi le cas d'un certain nombre de règles qui touchent les propriétaires de jardins privés, bannissent certaines plantes néophytes et interdisent les pesticides. Nous avons demandé à quatre paysagistes partenaires WIR ce que signifie cette évolution pour les professionnels du jardinage.

À partir du 1^{er} septembre 2024, la Confédération a, en quelque sorte, retiré le permis de séjour aux plantes non indigènes provenant de régions étrangères. Environ 90% des organismes exotiques envahissants non indigènes se sont répandus en Suisse. Bien sûr, cette interdiction de commercialisation a également un impact sur les affaires des paysagistes. «En général, les propriétaires ne connaissent pas la différence entre plantes néophytes et indigènes», explique Marc Francke, directeur de la société Hagmann Gartenbau à Therwil (BL). «Ils font leur choix en fonction de l'apparence d'une plante et de leurs goûts personnels.»

Le laurier du Portugal en guise d'alternative

Selon M. Francke, comme les propriétaires de jardins ne sont pas botanistes et comme les points de vente de matériel de jardinage n'ont été que partiellement informés, il est devenu plus délicat de dispenser des conseils aux clients. L'acacia dealbata, le buddleia et le fameux palmier tessinois figurent parmi les plantes désormais interdites. Mentionnons plus particulièrement le laurier-cerise qui a trouvé une nouvelle patrie dans de nombreux jardins suisses bien que toutes les parties de la plante soient toxiques. M. Francke ne pleurera pas la disparition de cette plante. En revanche, il regrettera le buddleia qui plaisait aussi aux papillons. Comme alternative, il propose le photinia «Red Robin». Quant au laurier du Portugal qui n'est pas considéré comme envahissant, il n'est pas concerné par l'interdiction.

Il n'est pas nécessaire de faire la chasse aux néophytes déjà présents dans le jardin ou sur le balcon pour les arracher. À l'origine, le Conseil fédéral prévoyait une révision de la loi sur la protection de l'environnement qui aurait obligé tous les propriétaires de terrains à lutter de manière rigoureuse contre ces plantes. La nouvelle révision, plus modérée, ne prévoit que l'interdiction de commercialisa-

tion, c'est-à-dire l'importation et la vente. Une interdiction générale touche également tout ce qui permet la reproduction de ces plantes – des boutures aux plantes en pot.

Des efforts supplémentaires à prévoir

Les exigences des clients sont variées. Alors que certains attachent de l'importance à un jardin soigné comportant une pelouse parfaitement tondue et des arbustes toujours verts, d'autres optent pour un jardin naturel. Les premiers ne veulent surtout pas croiser d'insectes alors que les autres se réjouissent de la biodiversité. Stefan Eichenberger, patron de la maison de paysagistes Eichenberger Gartenbau à Gommiswald (SG), n'apprécie guère que l'on prive ainsi les propriétaires de leur possibilité de choix et qu'on les pousse à agir en «écologues» tout en les laissant payer la facture. On peut ainsi prévoir que les jardiniers amateurs dépendront à l'avenir encore plus des professionnels. Cela devrait donc réjouir les paysagistes. «Le pouvoir d'achat n'est pas le même dans toutes les régions», fait remarquer M. Eichenberger. Tous les propriétaires de jardins ne peuvent pas forcément se payer régulièrement les services d'un jardinier. Il doute par ailleurs que les alternatives disponibles désormais permettent d'obtenir un résultat esthétiquement satisfaisant.

Interdiction de 180 produits phytosanitaires

Environ un dixième de tous les produits phytosanitaires sont utilisés dans les jardins privés. Désormais, les jardiniers amateurs vont devoir faire de l'ordre dans leur armoire à produits chimiques. Le Conseil fédéral entend empêcher le recours aux produits toxiques qui sont nuisibles aux abeilles. Jusqu'à présent, les jardiniers amateurs pouvaient utiliser, sans formation préalable, des produits chimiques pour combattre les champignons, les pucerons, les limaces et d'autres nuisibles. De nombreux propriétaires de jardins ne savaient ainsi guère quelles étaient les conséquences nuisibles sur l'environnement des engrais qu'ils utilisaient. 40% des produits actuellement autorisés vont donc être placés sur liste noire. Un produit de remplacement adéquat ne sera pas toujours disponible. Les fabricants réduisent les substances actives, mais ces nouveaux produits sont néanmoins soumis à autorisation, même s'ils se distinguent par une concentration plus faible.

Retard dans le traitement des demandes soumises à l'Office fédéral

Même parmi les professionnels, une grande incertitude plane encore en ce qui concerne les alternatives à utiliser. Après une procédure en consultation relativement longue



Le lilas charme le nez et les yeux mais il n'est plus possible de l'acheter pour en décorer le jardin.

Photos: Getty Images

qui a eu lieu en 2022, l'entrée en vigueur de l'ordonnance a été fixée à 2023. Depuis lors, l'examen des autorisations existantes par l'OSAV (Office fédéral de la sécurité alimentaire et des affaires vétérinaires) est en cours, car tous les produits phytosanitaires doivent être réévalués selon les nouvelles réglementations. Dans les zones d'habitation, la plupart des pesticides actuellement disponibles devraient être supprimés. En général, la plupart des insecticides courants devraient être interdits. Il en va de même pour les herbicides: la plupart des désherbants risquent d'avoir du mal à obtenir une autorisation. En revanche, il y aura moins de restrictions concernant les fongicides, c'est-à-dire des substances qui tuent les champignons et leurs spores tout en limitant leur croissance.

«Créativité mise à l'épreuve»

Petra Müller, copropriétaire de l'entreprise de paysagistes Andreas Müller Umgebungsgestaltung à Wangen b. Olten (SO), soutient pleinement la décision de la Confédération. «Il faut trouver des moyens et des produits plus respectueux de l'environnement. C'est le moment ou jamais de montrer notre créativité!» Elle constate la même compréhension du côté des clients, même si les réactions varient. En général, il est possible de convaincre un client lorsqu'on lui donne des raisons valables de changer d'avis. Beaucoup de gens regretteront certainement le désherbant Roundup très efficace. Cependant, Petra Müller pense que les détaillants rempliront bientôt leurs rayons de diverses alternatives.

Protection des abeilles renforcée

L'assortiment de produits destinés aux jardiniers amateurs sera très fortement réduit pour toutes les substances qui nuisent aux abeilles. En raison de leur grande variété de plantes à fleurs, les jardins privés sont un lieu de prédilection pour les insectes pollinisateurs tels que les abeilles. Stefan Eichenberger estime que les jardiniers privés n'ont pas toujours pris cet aspect suffisamment en compte et juge donc qu'il est judicieux de ne plus autoriser les produits phytosanitaires qui ont été identifiés comme nuisibles aux abeilles lors de la procédure d'évaluation des risques.

L'aménagement paysager devient plus exigeant

Andreas Marugg, patron de la maison Amar AG à Rothenbrunnen (GR), a l'intention de continuer à utiliser les produits tant qu'ils sont encore autorisés. En effet, il a déjà constaté que les alternatives disponibles à moindre concentration ne sont pas aussi efficaces, mais il espère que les fabricants ne sont pas restés «les bras croisés» depuis l'entrée en vigueur des nouvelles règles. Il est vrai qu'actuellement, environ 800 demandes de producteurs sont en suspens auprès du service d'homologation. Des demandes d'homologation ont également été soumises pour des produits déjà autorisés dans le reste de l'Europe. Alors qu'en Europe, l'homologation prend généralement



Les jardiniers amateurs doivent dépouiller leur armoire à poisons.

12 à 24 mois, la procédure en Suisse peut prendre jusqu'à cinq ans. M. Marugg ne peut pas exclure que cette transition lui permette de conclure de nouvelles affaires avec des propriétaires de jardins. «Notre secteur a constamment dû s'adapter à de nouvelles circonstances. Notre besoin en spécialistes des plantes au bénéfice d'une excellente formation est également une constante. Aujourd'hui, il ne suffit pas de bien connaître le marché, il faut aussi être au fait de la législation.»

Tourisme d'achat?

L'industrie chimique s'attend à ce que l'OSAV termine bientôt les ajustements et publie enfin les interdictions prononcées. À partir de ce moment, un dernier délai de déstockage d'un an commencera à courir, suivi d'un deuxième délai d'un an pour utiliser les produits. On verra si cela induira auprès des utilisateurs un grand boom d'achat pour constituer des stocks. Comme les produits figurant sur la liste noire resteront disponibles dans les pays voisins, la tendance d'acheter ces produits à l'étranger pourrait se renforcer dans les zones frontalières. Après l'interdiction du glyphosate en France, il a fallu constater que ce pesticide le plus vendu s'achetait tout simplement à l'étranger. Divers paysagistes reconnaissent par ailleurs qu'ils avaient effectivement constitué des stocks de produits lors de la mise en œuvre d'interdictions précédentes. De la part de ses collègues, Petra Müller n'a cependant pas perçu de signaux comme quoi ils souhaitaient continuer à utiliser ces produits le plus longtemps possible. «Nous avons tous déjà commencé à nous adapter. En fin de compte, c'est aussi une question de fierté professionnelle et d'éthique propre aux jardiniers!»

● Roland Schäfli

WIRmarket.ch > Hagmann Gartenbau Therwil
 WIRmarket.ch > Eichenberger Gartenbau Gommiswald
 WIRmarket.ch > Müller Umgebung Wangen
 WIRmarket.ch > Amar AG Rothenbrunnen

Vent en poupe pour le banking

Le «Paquet bancaire top», désormais aussi avec TWINT



Le «Paquet bancaire top» gratuit permet désormais aussi de recourir à Twint comme mode de paiement, en plus du compte privé, de la carte de débit Mastercard et des services E-Banking et Mobile Banking. Autre nouveauté: la possibilité d'utiliser le Paquet bancaire en guise de compte commun.

Le «Paquet bancaire top» lancé au mois de juin est désormais complet: en effet, il comporte également la dernière petite pièce de la mosaïque: l'application de paiement TWINT. Il est ainsi possible de payer par smartphone dans les shops en ligne ou dans les magasins et de transférer des fonds à des tiers de manière numérique et sans numéraire par le biais du «Compte privé top» gratuit contenu dans le «Paquet bancaire».

Voici ce que comprend le «Paquet bancaire top» en plus de TWINT:

Compte privé top

Comme l'ensemble du paquet, le compte privé top est gratuit et sans limite de retrait, ce qui signifie que le solde en compte est toujours entièrement disponible. Ce compte est idéal pour le trafic des paiements privé. Vous avez tout intérêt à approvisionner régulièrement le compte privé afin de pouvoir tirer au mieux profit des avantages qu'offrent la carte de débit et le trafic des paiements.

Carte de débit

La carte de débit Mastercard...

... s'utilise dans le monde entier pour les retraits en espèces ou les achats,

... permet les paiements en ligne sur Internet et dans l'App Store et...

... permet les paiements sans contact et le «Mobile Payment» par smartphone.

La carte de débit Mastercard est non seulement gratuite, mais elle dispose également de quelques caractéristiques sans pareilles: 24 retraits au bancomat en Suisse et à l'étranger sont gratuits, chaque retrait supplémentaire ne coûtant ensuite que 2 CHF par transaction – qu'elle se fasse en Suisse ou à l'étranger. Les retraits en devises étrangères n'entraînent aucun prélèvement de commission et sont débités sur votre compte privé top au cours interbancaire (taux de change moyen) – impossible de faire plus avantageux!

E-Banking et Mobile Banking

Le service E-Banking vous donne accès gratuitement à vos comptes. Il offre une tenue de compte claire, une saisie rapide des paiements à effectuer – y compris liens eBill ainsi que la saisie et la mutation d'ordres permanents – et des documents sous forme électronique.

Le service Mobile Banking vous permet d'effectuer des paiements, de contrôler votre solde en compte ou de scanner aisément des factures QR lorsque vous êtes en déplacement.

Compte commun

Le «Paquet bancaire top» peut désormais également s'utiliser en tant que compte commun. Dans ce cas, vous recevez deux cartes de débit Mastercard ainsi que deux accès au service E-Banking. Il devient ainsi possible de procéder à des paiements communs par le biais de ce compte tout en gardant l'aperçu des fonds communs.

Ouverture de compte

Pour les relations client-banque existantes avec la Banque WIR, l'ouverture du Paquet bancaire top se fait par le biais de la plate-forme client dans le service E-Banking. Avez-vous des questions au sujet du paquet? N'hésitez pas à nous appeler: 0800 947 948 (lu-ve, 8h-17h).

● Daniel Flury

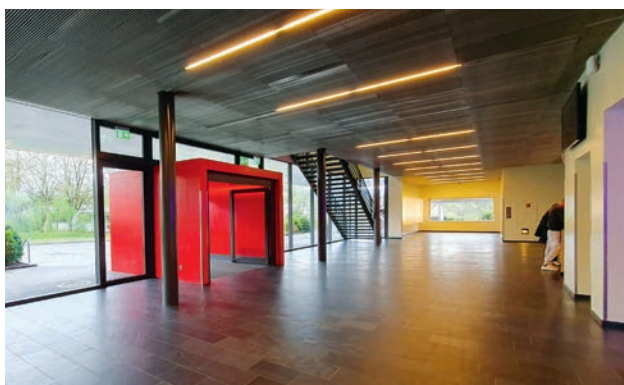


Les avantages de la carte de débit Mastercard de la Banque WIR sont sans pareils.

Illustrations:
Eliane Meyer

Nouvelle édition de la WIR-Expo Zurich

Après une interruption de quatre ans, une nouvelle édition de la WIR-Expo Zurich est prévue pour le mois de novembre 2025. Le nouveau comité d'organisation a choisi la salle municipale de Dietikon pour y organiser l'exposition. Nous avons interviewé le directeur WIR-Expo, François Cochard, pour savoir où en sont les travaux préparatoires.



La vente des surfaces pour les stands a déjà commencé.



Où en sont les préparatifs de la WIR-Expo?

François Cochard: Tout est prêt pour le lancement. Nous avons fixé le lieu, les dates et l'équipe. Nous avons également déjà lancé la vente des emplacements des stands.



À l'époque actuelle, les expositions de manière générale et les foires WIR en particulier sont confrontées à de très grands défis: en raison d'un manque d'intérêt de la part des exposants, Walter Sonderer a décidé de ne plus organiser la Foire WIR de Wil. Cela ne vous décourage-t-il pas?

Non, nous entendons bien relever ce défi! Nous pensons qu'une foire WIR est encore en mesure d'offrir aux entreprises WIR d'intéressantes possibilités de conclure des affaires. C'est pourquoi nous organisons une exposition classique, même si elle sera un peu moins grande que

la version précédente dans les halles d'exposition de Zurich.

Avez-vous déjà reçu des signaux positifs de la part d'exposants potentiels?

Oui, quelques stands ont déjà été réservés.

Les exposants qui ne participent pas au système WIR sont-ils également les bienvenus?

En principe, oui. Cependant, nous recommanderons à tous les exposants de travailler avec du WIR. Les visiteurs viendront surtout parce qu'ils veulent payer leurs achats en WIR.

Les infrastructures de la salle municipale de Dietikon conviennent-elle également à l'organisation d'expositions et qu'en est-il des places de parc ou de l'accès au moyen des transports publics?

Un grand nombre de manifestations les plus diverses ont déjà été organisées dans la salle municipale de Dietikon.



La salle municipale de Dietikon est le nouveau domicile de la WIR-Expo Zurich.

Photos: màd

Nous savons donc qu'elle conviendra aussi parfaitement à notre exposition. Nous avons longtemps cherché, car il n'existe pas beaucoup de halles de cette taille dont le prix n'est pas trop élevé. La halle n'est pas très éloignée de l'autoroute et dispose d'un nombre suffisant de places de parc. Elle est également aisément accessible avec les transports publics. L'arrêt le plus proche de la ligne de tram Limmattal est à environ 400 m.

Combien d'exposants cette halle peut-elle accueillir?

Nous pouvons accueillir plus de 50 exposants. La surface de stand la plus réduite est de 9m² et coûte 1170 CHW pour trois jours. Dans la mesure du possible, les surfaces d'exposition seront adaptées aux souhaits des exposants.

Y a-t-il des souhaits ou des prescriptions particulières en ce qui concerne le mélange de branches?

Nous aimerions proposer aux visiteurs un intéressant mélange d'exposants. Actuellement, nos portes sont ouvertes à tous ceux qui s'intéressent à un stand. Cependant, il est possible qu'il soit nécessaire de prononcer certaines restrictions s'il devait y avoir trop de vendeurs pour une catégorie spécifique de produits.

Contactez-vous certains exposants ou des branches particulières de manière ciblée?

Oui. Nous nous réjouissons de voir revenir des exposants qui ont participé pendant des années à la foire de Zurich et qui y ont toujours présenté un assortiment intéressant. Nous menons d'ores et déjà des entretiens avec quelques-uns d'entre eux et nous allons en contacter d'autres. Nous recherchons également de nouveaux exposants qui n'ont encore jamais participé à une exposition WIR.

Le concept WIR-Expo prévoit-il des manifestations annexes?

Nous avons prévu une manifestation le vendredi soir et un buffet brunch le dimanche matin. Nous aimerions en effet offrir suffisamment de possibilités de contact non seulement avec les exposants, mais également avec d'autres membres WIR.

● Interview: Daniel Flury

L'essentiel en bref

Lieu:	Stadthalle Dietikon, Fondlistrasse 15, Dietikon
Date:	vendredi 21 novembre – dimanche 23 novembre 2025
Heures d'ouverture:	Ven et sam 10h–19h, dim 10h–14h
Taille des stands:	à partir de 9m ²
Prix:	à partir de 1170 CHW, plus charges
Part WIR:	100%
Inscriptions:	possible dès à présent sous wir-expo.ch
Interlocuteur:	François Cochard info@wir-expo.ch T 043 818 26 36



Les trois lacs: le lac de Neuchâtel (photo), de Biemme et de Morat.

Photos: mäd

À vélo à travers le Jura et le pays des Trois-Lacs

Voyage à vélo 2025 de la Banque WIR

Les participants au voyage à vélo de l'été dernier à travers l'Engadine, emmenés par Franco Marvulli – avec une petite virée en Italie pour profiter d'une météo plus clémente –, ont exprimé le souhait de rééditer cette expérience. Franco Marvulli et la Banque WIR répondent très volontiers à cette demande. Pour réduire quelque peu l'influence de la météo, le voyage se fera cependant sur le Plateau.

Le premier voyage à vélo organisé l'été dernier par la Banque WIR aura été marqué par le froid et même des chutes de neige, mais les participants ont néanmoins profité d'une expérience tout à fait inhabituelle et veillé à ce que règne une ambiance du tonnerre. Il n'en ira pas autrement pour les cyclistes amateurs qui attendent impatientement le prochain voyage de quatre jours qui se tiendra du 29 mai au 1^{er} juin dans le pays des Trois-Lacs, une région qui bénéficie de conditions météo plus prévisibles. Si vous avez suivi cette année le Tour de Suisse Women, vous vous rappellerez, sur certains trajets de ce voyage à vélo, des deux dernières étapes de cette manifestation et vous pourrez vous mettre dans la peau des coureuses cyclistes telles qu'Elise Chabbey.

Le «quartier général» fera sans aucun doute l'unanimité: il s'agit de l'hôtel Beaulac 4 étoiles à Neuchâtel que les participants WIR connaissent bien. Les participants au voyage y séjourneront, y prendront leur petit déjeuner et y dîneront. Voilà pour ce qui est de l'hébergement et de la restauration. Pendant la journée, il faudra trimer – même s'il faut bien sûr préciser que seuls des vélos électriques seront admis, ce qui permettra de relativiser quelque peu les efforts à fournir. «Il faudra tout de même surmonter quelques montées assez conséquentes; par ailleurs, le terrain éloigné des lacs est marqué par des collines», souligne cependant Reto Etter, responsable des manifestations auprès de la Banque WIR.

Les participants pourront se rendre au point de départ du voyage – à Macolin, au-dessus de Bienne et du lac de



Un hôte compétent qui garantit que vous ne vous ennuyerez pas: le multiple champion du monde, d'Europe et de Suisse, Franco Marvulli.

Bienne – en montant à bord d'un car à Wil, Winterthur-Wiesendangen, Bâle, Arlesheim, Zurich-Flughafen, Aarau et Baden. Dans ces stations, il sera également possible de charger les vélos électriques personnels dans la remorque du car Twerenbold. Un participant qui désire louer un vélo électrique peut le signaler lors de son inscription. Il suffit pour cela d'indiquer sa taille et d'accepter un prix de location de 140 CHF. Il faut également compter le séjour en demi-pension à l'hôtel Beaulac: 1490 CHF pour une chambre individuelle et 1230 CHF par personne pour une chambre double. La part WIR est de 50%.

La traversée des gorges de l'Areuse sera le moment fort de la première journée. Le deuxième jour, le trajet partira du Locle pour traverser la haute vallée de La Brévine. Espérons que ce sera de bon augure, car n'oublions pas que c'est bien ici que l'on mesure les températures les plus basses de toute la Suisse. Heureusement, l'hiver est encore loin – et la Vallée de Joux, toute proche: elle est au programme de la troisième journée, avec les petits bourgs médiévaux de Romainmôtier et d'Orbe. Environ 150 kilomètres auront ainsi déjà été parcourus au moment d'aborder la dernière étape, qui est aussi la plus longue avec ses 60 kilomètres: au départ d'Yverdon, il s'agira de longer le lac de Neuchâtel en direction d'Estavayer-le-Lac et de Morat, une très jolie petite ville sise sur les rives du lac homonyme – toujours sous la direction avisée de Franco Marvulli.

Vous trouverez ici les informations détaillées relatives à ce voyage et aux inscriptions: wir.ch/veloreise

● Daniel Flury



L'hôtel Beaulac à Neuchâtel sera le point de convergence du voyage à vélo 2025.



Récompense pour tout chiffre d'affaires WIR additionnel au cours de l'année anniversaire

La moitié de la contribution au réseau due sur votre chiffre d'affaires additionnel WIR 2024 vous sera remboursée début 2025.

En 2024, la Banque WIR et la plus importante monnaie complémentaire au monde, la monnaie WIR, célèbrent leurs 90 ans d'existence. Nous entendons bien associer notre réseau à cet anniversaire: sur le chiffre d'affaires WIR additionnel réalisé au cours de cette année, les PME ne devront verser que la moitié de la contribution au réseau.

La Banque WIR récompense les chiffres d'affaires additionnels avec une réduction de moitié de la contribution au réseau. Pourquoi vaut-il tout particulièrement la peine de travailler davantage avec la monnaie complémentaire WIR en 2024?

Claudio Gisler: De nombreuses PME le sentent déjà: la conjoncture n'est plus aussi bonne. Le climat de consommation se détériore, le public achète moins ou des biens à des prix plus avantageux. De plus, de nombreuses PME orientées vers l'exportation dans d'importantes branches en Europe enregistrent une diminution de la demande. À chaque fois que la situation conjoncturelle devient plus difficile, le fait de disposer d'un réseau auquel on peut se fier représente un avantage non négligeable. Or, le réseau WIR est justement constitué de chefs d'entreprise qui le savent

très bien et ont choisi de se prendre en compte mutuellement lorsqu'il s'agit de passer des commandes ou de confier des mandats – même lorsque tout va bien. Voici notamment que fonctionnent cette idée et ce réseau. En passant une commande au sein du réseau et en acceptant des commandes payables avec une part WIR, une entreprise renforce le réseau – tout en profitant, à court comme à long terme. En travaillant de manière plus active qu'auparavant avec WIR au cours de cette année anniversaire, vous profiterez doublement car la contribution au réseau due sur le chiffre d'affaires WIR additionnel ne se montera qu'à 1% au lieu des 2% usuels.

En ta qualité de responsable du ressort «Conseils WIR & Réseau», tu es bien au fait des soucis propres aux



Photo: Eliane Meyer

PME suisses. Quels sont actuellement les principaux thèmes dont les clients parlent régulièrement avec toi – et quelles sont les réponses que tu leur donnes?

Comme je l'ai déjà mentionné, j'entends de plus en plus souvent que la situation générale se détériore petit à petit. Pour la plupart des PME, les affaires continuent d'être satisfaisantes, mais le temps des chiffres d'affaires record semble révolu. Cette évaluation de la situation dépend aussi beaucoup de la branche d'activité. Souvent, nous sommes confrontés aux questions usuelles relatives à la monnaie WIR. Deux questions sont alors toujours au centre: comment puis-je dépenser davantage de WIR? Comment puis-je vendre davantage grâce à WIR? Heureusement, il est relativement aisé de répondre à ces deux questions: pour les dépenses en WIR, les participants devraient se concentrer sur les secteurs «frais généraux», «investissements d'exploitation», «dépenses privées» et «collaborateurs», où il convient de saisir toutes les opportunités pour dépenser des avoirs WIR – de préférence pour des biens de consommation courante. Cela demande néanmoins que l'entreprise fasse preuve d'une certaine discipline au niveau des dépenses. C'est ainsi que je dis toujours: dépenser les avoirs WIR, c'est l'affaire du patron! Au demeurant: connaissez-vous déjà notre prestation de services appelée «WIRmatching»? De

cette façon-là, dépenser du WIR devient un jeu d'enfant. Toutefois, quiconque travaille avec WIR vise surtout une chose: accroître ses ventes. Pour atteindre cet objectif, le réseau WIR offre plusieurs possibilités. Il s'agit ainsi tout d'abord d'adopter un taux d'acceptation qui soit attrayant. Souvent, il est également utile de travailler avec plusieurs taux d'acceptation différents. En utilisant les divers formats publicitaires de la Banque WIR, ici par exemple WIRinfo ou encore WIRmarket ou les mailings WIR, on peut atteindre les clients de manière ciblée. Qu'il s'agisse d'encaisser ou de dépenser des avoirs WIR: les conseillers à la clientèle et l'équipe «Conseils WIR & Réseau» aident volontiers personnellement les participants WIR à faire en sorte que le travail avec WIR soit couronné de succès.

Juste au bon moment pour le début de l'année 2025: quels sont les vœux que tu adresses au réseau WIR?

Pour moi, WIR est un concept éprouvé qui se pare de nouveaux atouts. Les PME profitent d'une recette couronnée de succès qui fait ses preuves depuis plus de nonante ans – et ceci avec des outils modernes tels que WIRmarket, WIRpay, WIRcard plus ou encore le Mobile Banking. Mon vœu est donc très simple: que les participants au réseau WIR apprécient à sa juste valeur le trésor qu'ils tiennent en main et qu'ils l'utilisent davantage. Pour commencer, il suffirait que tout le monde décide de dépenser les avoirs WIR qui sommeillent sur les comptes. Cela donnerait un nouvel élan à l'ensemble du circuit, un avantage inestimable en cette période qui risque sans doute d'être un peu plus difficile que ces dernières années.

● Interview: Volker Strohm



Comment en profiter?

C'est très simple: nous comparons le chiffre d'affaires WIR 2024 à votre chiffre d'affaires moyen de ces trois dernières années. Sur le chiffre d'affaires additionnel, vous devrez payer une contribution au réseau qui ne sera que de 1% au lieu de 2%!

Important à savoir: la moitié de la contribution au réseau due sur votre chiffre d'affaires additionnel WIR 2024 vous sera remboursée début 2025 sous la forme d'un «kickback». Toutes les PME WIR qui ont ouvert un compte WIR avant novembre 2023 participeront automatiquement à cette action – vous n'avez donc rien à entreprendre!

A hand holding a smartphone in front of a large, glowing blue circular emblem with a floral design. The emblem features a central floral motif surrounded by a decorative border of small, repeating patterns. The background is dark, making the blue glow stand out.

L'argent rend heureux, mais...

Rencontre d'automne de la Banque WIR

En général, il ne reste plus aucune place de libre lorsque la Banque WIR invite ses bailleurs de fonds à la Rencontre d'automne qui se tient au centre des congrès KKL de Lucerne. L'édition de cette année s'est intéressée, après le traditionnel tour d'horizon portant sur la situation actuelle et future de la banque, à la recherche du bonheur.



*Le chercheur en bonheur Reto Odermatt:
le bonheur, c'est de savourer les bons moments.*

Photos: Foto Frutig

Au mois d'octobre dernier, la Banque WIR a pu célébrer ses 90 ans d'existence. Selon le CEO Bruno Stiegeler, la banque fait cependant preuve d'un dynamisme comparable à celui d'une entreprise trentenaire, voire quarantenaire, comme le prouvent quelques chiffres impressionnants: une somme du bilan de 6,5 milliards CHF, un résultat semestriel accru de 20% par rapport à l'année précédente, 30 millions CHF de nouveaux fonds propres issus de l'augmentation de capital et plus de 450 millions CHF de nouveaux fonds de la clientèle grâce au Compte d'épargne plus lancé en 2023.

Bruno Stiegeler a remercié les personnes présentes de la confiance qu'elles témoignent à la Banque WIR et a pu leur annoncer un «exercice 2024 exceptionnel». Son remplaçant et futur successeur en tant que CEO, Matthias Pfeifer, a assuré que la banque va continuer à tisser l'histoire de ce succès: «À l'avenir, nous voulons continuer à véhiculer des valeurs suisses tout en faisant partie des prestataires de services les plus attrayants, voire en étant leader du marché!» L'excellente santé de la Banque WIR est due d'un côté à la politique de numérisation et de diversification – sur laquelle s'est penché le président du conseil d'administration Marc Reimann lors de la manifestation –, à des charges bien maîtrisées et à des processus aboutis

et d'un autre à une direction réorganisée, plus svelte et plus jeune. Bruno Stiegeler a souligné le fait que Melek Ates était la première femme à faire partie de cet organe qui ne compte désormais plus que cinq personnes. Elle a repris de Matthias Pfeifer la responsabilité des affaires relatives aux clients privés et aux clients entreprises.

La force des femmes

Sur la scène du KKL, la force des femmes était également perceptible aux niveaux musical et sportif. La chanteuse Brigitte Wullimann et les instrumentalistes de «take this» – un collectif d'environ 40 musiciens professionnels basé à Berne – ont enthousiasmé les bailleurs de fonds avec une sélection très réussie de morceaux de leur très large répertoire. Après Franco Marvulli en 2023, c'est la coureuse cycliste Elena Hartmann qui a représenté l'engagement sportif de la Banque WIR en tant que Premium Partner du Tour de Suisse. Alors qu'elle n'était pas encore professionnelle, Elena Hartmann était triathlète et ses principales forces résidaient dans la partie cycliste. C'est ainsi que cette policière cantonale a choisi de participer à différents contre-la-montre cyclistes et a surpris tout le monde en 2022 en remportant les Championnats suisses dans cette discipline. Il ne s'agissait pas d'un résultat dû au hasard, car au cours des deux années suivantes, elle a



Depuis le mois d'octobre, Melek Ates est la première femme à faire partie de la direction de la Banque WIR.

pu rééditer ce succès – désormais en tant que professionnelle. Ses derniers temps forts auront été les Championnats du monde sur sol suisse et, avant cela, la participation aux Jeux olympiques à Paris qui auront laissé une impression tout à fait particulière: «Dans le contre-la-montre, notre entraîneur nous guidait par radio, mais je ne l’entendais presque pas, car les cris d’encouragement du public étaient à ce point intenses – j’ai vraiment pu me nourrir du plaisir qu’exprimait le public.»

Fortuna

Voilà pour ce qui relevait du glamour promis par la Rencontre d’automne dont le programme annonçait cependant également le thème «Fortuna». C’était alors à Reto Odermatt de monter sur scène. En sa qualité d’économiste auprès de l’Université de Bâle, il poursuit des recherches sur le bonheur. M. Odermatt a pu répondre par oui à la question la plus évidente – l’argent rend-il les Suisses heureux? –, non sans préciser toutefois: «À partir d’un revenu d’environ 200 000 CHF, l’argent supplémentaire ne permet pas d’accroître le degré de bonheur.» La science parle d’utilité marginale décroissante. Ceux qui ne font pas cette expérience marginale surestiment l’argent en tant que facteur du bonheur parce que les exigences augmentent avec un revenu accru et parce que nous avons tendance à nous orienter «vers le haut», c’est-à-dire à nous comparer avec les riches. Les médias sociaux où ne se partagent presque que des moments de bonheur et de succès sont un facteur essentiel de cette tendance. La comparaison avec le haut devient un automatisme et, selon M. Odermatt, «tue le bonheur». La preuve: il a été démontré que cesser d’utiliser Instagram et compagnie permet d’être plus satisfait.

M. Odermatt a conclu sa présentation en fournissant une clé du bonheur: «Ne faudrait-il pas davantage se comparer à ceux qui gagnent moins que nous?» Il semble que M. et M^{me} Suisse y parviennent assez bien puisque des sondages ont montré que sur une échelle de 0 à 10, le degré de satisfaction avec la vie menée atteint une note de 8. 10% des personnes interrogées ont même choisi 10. Le bonheur est-il lié à l’âge? Oui, car le degré de satisfaction baisse à partir de 16 ans pour atteindre son niveau le plus bas en milieu de vie, entre 25 et 49 ans. Ce n’est qu’à partir de 50 ans que le degré de satisfaction s’accroît à nouveau pour atteindre son point culminant à partir de 65 ans et se maintenir ensuite jusqu’à la toute fin de vie. Les réponses données à la question «Quel degré de satisfaction sera le vôtre dans cinq ans?» fait apparaître un phénomène intéressant. Les personnes âgées de 50 ans ont tendance à être trop pessimistes et pensent qu’en avançant en âge, elles seront plus malheureuses – ce qu’infirmant les sondages menés auprès des personnes de plus de 65 ans –, alors que les jeunes partent du principe qu’ils seront sans doute plus heureux dans cinq ans, ce qui sera également le contraire le moment venu.



Triple championne suisse dans le contre-la-montre: la coureuse cycliste Elena Hartmann accorde une interview à l’animateur Volker Strohm.



La formation «take this» avec la chanteuse Brigitte Wullimann s’est chargée de la partie musicale.



Lors de la Rencontre d’automne au centre des congrès KKL à Lucerne, 900 places sont à disposition – la manifestation comprend toujours aussi un apéritif dînatoire.

Action portant sur les bons de participation

Depuis 2021, les bailleurs de fonds bénéficient d'une offre tout à fait remarquable qui est également rééditée cette année: jusqu'à fin décembre 2024, tous les bailleurs de fonds peuvent acquérir des bons de participation supplémentaires sans frais de courtage et sans taxe boursière.

Pour profiter de cette offre, il vous suffit de scanner le code QR, de suivre le lien wir.ch/herbst-2024 ou de nous appeler: 0800 947 948.



Le piège du «Si... alors»

Nous risquons de nous retrouver dans le piège du «Si...alors» lorsque nous partons de l'hypothèse optimiste qu'après avoir atteint un objectif que nous nous sommes fixé – le mariage, un premier enfant ou l'acquisition d'un logement en propriété – nous serons enfin heureux. S'il est vrai que la sensation de bonheur est intense au moment où l'on atteint l'un de ces objectifs, un certain effet d'ac-

coutumance intervient ensuite et le degré de satisfaction baisse. Selon M. Odermatt: «On s'habitue très rapidement à de nouvelles conditions de vie, un effet qui est aussi fort qu'il est sous-estimé.» La force de l'habitude agit également lors d'événements graves telles que l'invalidité ou la perte d'un être cher. Dans ce cas, le degré de satisfaction ne s'accroîtra que lorsque les personnes concernées auront fait leur deuil et accepté l'inévitable.

La question portant sur la quête du bonheur préoccupe l'humanité depuis des millénaires et plus particulièrement les philosophes de l'Antiquité grecque. La recette du bonheur du philosophe Aristote était de mener une vie vertueuse alors que Diogène proposait plutôt de se libérer de tout bien matériel. Quant à Épicure, il proposait de laisser libre cours à nos désirs et de satisfaire nos besoins. M. Odermatt, lui, voit surtout ses thèses confirmées par Théraclite: «panta rhei» – tout est en mouvement, rien ne demeure. «Nous ne devrions jamais désespérer et savourer les bons moments qui nous sont donnés en étant conscients qu'aussi bien le bonheur que la peine sont éphémères.»

● Daniel Flury



Un 8 sur une échelle de 0 à 10: Monsieur et Madame Suisse s'estiment heureux.

La composition de la future direction (depuis la dr.): Matthias Pfeifer (CEO à partir du 1^{er} mars 2025), Melek Ates (clients privés et entreprises), Andreas Rogler (IT and Services), Alexander Rohrbach (Banking Operations) et Mathias Thurneysen (Finances). À gauche: l'animateur et responsable Corporate Communication, Volker Strohm.



Elena Hartmann et Matthias Pfeifer, membre de la direction.



Marc Reimann, président du conseil d'administration de la Banque WIR.



Le CEO Bruno Stiegeler et le chef des finances Mathias Thurneysen se réjouissent des excellents résultats d'exploitation. À droite: l'animateur Volker Strohm.



Ceux qui ne sont pas «frileux» peuvent plonger sous la glace du lac Lioson.

Aventures glaciales avec cannes à pêche, pucks ou patins

S'il vous arrive de ne pas avoir envie de skier ou de faire du ski de fond, sachez qu'il existe de nombreuses activités hivernales qui se pratiquent au-dessus ou au-dessous de la glace. Certaines nécessitent un peu de courage et d'endurance, d'autres ravissent tout simplement le cœur.





Les Mosses (VD): Un jeu de lumières magique sous la glace

Au-dessus des Mosses se cache une perle parmi les lacs alpins suisses: le lac Lioson. En hiver, lorsqu'il est recouvert de glace et de neige, il semble endormi. Pourtant, il offre, sous la couche de glace, un splendide spectacle naturel. Ceux qui ne sont pas «frileux» peuvent, avec un peu de courage, plonger sous la glace, accompagnés et guidés par des plongeurs expérimentés. Ils y découvriront un jeu de lumières magique ainsi que des poissons nageant sous la glace.

alpesvaudoises.ch

Haute-Engadine: patinage sur glace avec accompagnement musical en direct

Les concerts de glace organisés sur les lacs ou les cours d'eau gelés de l'Engadine ont une longue tradition. Jusqu'aux années 1940, des orchestres jouaient ainsi pour les invités qui dînaient et patinaient sur la glace. Les musiciens se produisaient sur des podiums en bois ou dans de petits pavillons. En 2021, la tradition a été relancée avec un projet pilote qui a rencontré un grand succès. Cet hiver, il sera à nouveau possible de patiner sur glace avec accompagnement musical en direct – à partir de Celerina et de Pontresina en direction de Saint-Moritz, Samedan et Zuoz.

engadin.ch/de/events



Davos: Minigolf avec puck et crosse de hockey

À première vue, le parcours ressemble à celui d'un minigolf normal – à l'exception du fait qu'il est constitué de glace. Il se trouve sur la place des Arcades, directement sur la promenade de Davos-Platz, et n'est rien d'autre que le premier minigolf de glace au monde. On y joue avec une crosse de hockey et un puck. Cette variante sur glace nécessite néanmoins un peu d'adresse et de chance si l'on veut parvenir à surmonter les obstacles particuliers disposés sur les 18 pistes et à placer le puck dans les trous. Les règles du jeu sont d'ailleurs presque les mêmes que celles du minigolf estival.

eisminigolf.ch





Pontresina: Escalade sur glace avec corde et crampons

Les véritables œuvres d'art naturelles de glace qui se forment dans le canyon de Pontresina en hiver constituent déjà en soi un spectacle tout à fait remarquable. Si toutefois des guides de montagne interviennent avec de l'eau supplémentaire, cela créera des conditions idéales pour de l'escalade. Le canyon de glace, à quelques mètres seulement du centre du village, est considéré comme l'un des plus spectaculaires de Suisse. À l'école d'escalade de Pontresina, on peut louer le matériel et l'équipement nécessaire ou réserver un cours d'initiation à l'escalade sur glace. Pas besoin d'expérience, il faut juste être à l'aise en hauteur et faire preuve d'une bonne condition physique.

bergsteiger-pontresina.ch

Grindelwald: Art glacé à base de neige

Le World Snow Festival à Grindelwald propose de l'art glacé, au sens propre du terme. Des artistes internationaux provenant de l'ensemble de la planète y conçoivent des figures et des sculptures à partir de blocs de neige de trois mètres de haut. Depuis quarante ans, le village de montagne de Grindelwald organise, chaque mois de janvier, un festival international de neige. Cet hiver, il se tiendra du 13 au 18 janvier 2025 et le thème de cette année d'anniversaire sera «Tradition».

grindelwald.swiss



Photo: Jungfrau Region Tourismus AG



Lac Noir (FR): Magie hivernale constituée de glace et de lumière

Quand il fait vraiment froid dehors, on se sent néanmoins bien au chaud sur les rives du lac Noir. Chaque hiver, un petit village composé d'eau, de neige et de beaucoup de fantaisie émerge dans un petit bois situé entre Planfyon et le lac Noir. Quel plaisir de parcourir et d'escalader ces palais de glace dont la véritable beauté se révèle en soirée, à la tombée de la nuit, lorsque les formes de glace brillent de mille couleurs. Deux parcours différents mènent à travers ce monde féerique de glace.

schwarzseeonice.ch/fr

Titlis (OW): Dans la glace éternelle de la grotte glaciaire

La grotte glaciaire du Titlis se distingue par son bleu éclatant. Cette grotte est constituée d'un couloir de 150 mètres qui s'enfonce à dix mètres sous la surface du seul glacier accessible de Suisse centrale. Et là, la glace éternelle scintille effectivement d'un bleu turquoise. Même en été, la température de la grotte reste constamment à -1,5 degrés Celsius. Se peut-il vraiment que la glace, ici, puisse être âgée de 5000 ans? La grotte glaciaire est accessible toute l'année par un couloir qui prend son départ au premier étage de la station de montagne Titlis.

titlis.ch



Photo: Roger Grütter



Madulain (GR): Sentier de glace le long de l'Inn

Il n'y a pas qu'en ski de fond que l'on peut traverser, à Madulain en Haute-Engadine, un paysage de plaine alluviale des plus pittoresques. Depuis quelques années en effet, un chemin de glace est aussi aménagé à côté de la piste de ski de fond et permet de parcourir environ un grand cercle d'un kilomètre entre l'Inn scintillant et les vieilles maisons d'Engadine. Le meilleur accès à cette piste se fait au Werkhof où se trouvent aussi des places de parking. Pour ceux qui y auront pris goût, il sera possible de continuer à cheminer directement sur le champ de glace dans le village, à côté de la maison Reka.

madulain.ch

Hoch-Ybrig (SZ): Pêche sur glace au Seeblisee

Il existe plusieurs lacs de montagne en Suisse où il est possible de pratiquer la pêche sur glace en hiver. Pour les habitants du Plateau, le Seeblisee, dans la région du Hoch-Ybrig, est l'un des lacs de montagne les plus proches. Il faut cependant un peu de savoir-faire pour attraper des poissons. Après une brève introduction, on peut commencer à percer un trou dans la glace et tenter sa chance. Très important aussi: très bien s'habiller. En effet, il arrive parfois qu'il faille attendre un certain temps avant que les poissons ne mordent.

natur-erlebnisse.ch



● Silvia Schaub



«L'endroit idéal
pour réseauter.»

Laurence Stamm, Hôtel Beaulac,
Neuchâtel, réseauteuse WIR

Ouvrez
un paquet
WIR pour
PME

Versements de prévoyance et délais d'ici à la fin de l'année

Avez-vous déjà versé l'ensemble de vos contributions de prévoyance? Vous trouverez ici les derniers délais pour vos ordres de paiement.

Pensez-y: si vous versez la totalité de votre contribution de prévoyance annuelle déductible de votre revenu imposable, vous tirez profit de manière optimale de votre potentiel d'économie d'impôts! Profitez de cette occasion en versant sur le compte de prévoyance le montant maximum autorisé par la loi avant la fin de l'année. Attention: tous vos versements sur un compte Terzo, ou sur VIAC, sont additionnés et ne doivent pas dépasser le maximum légal de 7056 CHF (pour personnes salariées) et 35280 CHF (pour indépendants) ou au max. 20% du revenu net dans ce dernier cas.

Ordres manuels

Les ordres écrits (ordres de virement, ordres de paiements) parvenant au siège central de la Banque WIR jusqu'au 27 décembre 2024 seront encore traités dans l'année et figureront sur l'extrait de compte 2024. En raison du volume important d'ordres établis entre Noël et Nouvel An, nous vous recommandons cependant de poster vos ordres par courrier A jusqu'au 18 décembre 2024 au plus tard.

Trafic de paiements électronique (E-Banking)

Les ordres avec date d'exécution au 31 décembre 2024 peuvent être donnés jusqu'au 31 décembre 2024, 15 h 15, au plus tard. Cette échéance passée, l'exécution se fera le 3 janvier 2025.

Versements sur un pilier 3a

Veuillez noter ce qui suit afin d'assurer la comptabilisation cette année encore.

- **Ouverture de nouveaux comptes Terzo pour un versement en 2024**

La demande d'ouverture pour un compte Terzo avec possibilité de versement pour l'année fiscale 2024 doit nous parvenir jusqu'au 16 décembre au plus tard.

- **Virements sur des comptes Terzo existants**

Ils doivent nous parvenir jusqu'au 16 décembre 2024 au plus tard.

- **Transfer ou versements de comptes Terzo ou de comptes de libre passage existants**

La déclaration correspondante du bénéficiaire de prévoyance de la fondation devait nous parvenir jusqu'au 29 novembre 2024.

- **Versements dans la solution de prévoyance numérique VIAC**

Ces dernières ne sont possibles que par le biais de l'application VIAC gratuite et peuvent être comptabilisées jusqu'au 31 décembre 2024. Seule condition: le virement doit être parvenu avant cette date et ne doit pas dépasser le montant maximal autorisé.

Documents de clôture de compte annuelle

Relevé de compte et décompte d'intérêts/extrait de fortune

Vos comptes sont bouclés au 31.12.2024 avec établissement des attestations d'intérêt et de capital nécessaires à la déclaration d'impôt et de l'extrait de fortune pour les clients titulaires d'un dépôt-titres. Si vous utilisez le service e-banking, vous recevez ces documents début janvier sous forme d'e-documents. Les clients entreprises disposant de plusieurs contrats e-banking reçoivent les attestations d'intérêt et de capital sous forme d'e-document début janvier et l'extrait de fortune à la mi-janvier 2025 sous forme papier.

Les clients sans e-banking reçoivent leurs documents de bouclage à la mi-janvier 2025 sous forme papier.



Il ne faut pas oublier d'alimenter le compte de 3^{ème} pilier lié pour bien finir l'année 2024 – il vous reste encore un peu de temps!

Photo: iStock

Chères lectrices, chers lecteurs

Vous vous souvenez peut-être de la famille qui a vécu, l'an dernier, la fête de Noël la plus chaotique de tous les temps. Malgré l'arbre de Noël qui s'était renversé, les dégâts causés par leur chien Buddy, particulièrement maladroït, et la chatte très curieuse Misou, la famille avait néanmoins réussi à célébrer une inoubliable fête de l'amour et de la communion. Cette fois-ci, en ce temps de l'avent, notre famille s'était fixé pour objectif de fêter Noël avec plus de calme et de sérénité.

À cet effet, la maman a proposé de lancer une nouvelle tradition: chaque membre de la famille devait exprimer un souhait particulier pour le temps de l'avent. Elle pensait que de cette façon, tous les membres de la famille pourraient davantage se réjouir de la fête à venir et éviter tout stress. Sophie a donc souhaité que l'on organise une soirée «film de Noël» avec des biscuits de Noël maison. En effet, elle a développé une préférence pour les comédies de Noël romantiques et a bien insisté qu'en aucun cas, le film «Love Actually» ne devait manquer au programme. Luca, quant à lui, a proposé de décorer un arbre en forêt avec des gourmandises pour les oiseaux, préalablement préparées en cuisine. Le papa, un homme sage, s'est

L'esprit d'entreprise et le conte de Noël



«... et le monde semblait calme et paisible.»

Photo: Getty Images

contenté de souhaiter à tous un temps de l'avent paisible et sans incident notable.

Très rapidement, il est apparu que la «paisible» période de l'avent serait légèrement plus turbulente que prévu. Alors que la soirée cinéma, avec popcorn au caramel et chocolat chaud, rencontrait le grand succès attendu, la promenade en forêt a réservé plusieurs défis imprévisibles pour la famille. Luca avait lu dans un magazine que l'on pouvait venir en aide aux animaux pendant les grands froids en leur fournissant de la nourriture supplémentaire. Alors que Luca se trouvait en forêt pour décorer les branches d'un petit sapin de diverses gourmandises, Buddy a soudain senti la piste d'un lièvre et s'est élancé pour la suivre. Ce faisant, le chien s'est emmêlé les pattes dans une guirlande lumineuse que Luca s'appropriait à mettre en place. Les enfants se sont empressés de délivrer le chien en riant et Sophie n'a pas manqué de publier ensuite une vidéo de toute cette mésaventure sur TikTok: «Une fois de plus, Buddy détruit la déco de Noël.»

Pendant ce temps, la chatte Misou attendait à la maison avec un mélange de désintérêt et de curiosité. Elle semblait presque se préparer à de nouvelles mésaventures. Alors que la famille essayait de se reposer de ses péripéties en forêt dans le confort douillet du salon bien chauffé, la chatte a sauté sur la table de la salle à manger non sans renverser par terre un bol de biscuits de Noël qui aura formé d'innombrables miettes que Buddy, serviable comme à son habitude, s'est chargé de faire disparaître illico presto.

Malgré cet incident mineur, la famille a su faire preuve d'humour en considérant tout cela comme une simple répétition des jours de fête tout proches.

Lors du troisième dimanche de l'avent, le papa s'est lui aussi permis d'exprimer un souhait: «Pourquoi ne construisions-nous pas cette année notre propre crèche?» Au début, les enfants ont réagi de manière assez sceptique à cette suggestion, mais bientôt, ils se sont laissés gagner par l'enthousiasme. Ils ont alors passé plusieurs journées à former des figures en bois et en terre glaise, donnant naissance à une figure de Marie avec un sourire en biais, un Joseph légèrement trop grand, un bœuf qui aurait également pu représenter un chameau et un âne qui ressemblait à s'y méprendre à Buddy.

Les choses se sont compliquées la veille de Noël: il a commencé à neiger dru et soudain, ce fut la panne de courant. Plus de lumière, plus de chauffage, pas de musique et pas de rôti de fête. Durant un instant, il semblait que le chaos de Noël s'était à nouveau invité à la fête. Cependant, la famille a affronté ce nouveau coup du sort en cherchant des bougies, en se réchauffant sous des couvertures et en improvisant un souper froid couronné par des biscuits de Noël. Sophie a sorti sa guitare et tout le monde s'est mis à chanter des chansons de Noël. Buddy et Misou se sont

L'esprit d'entreprise en ligne de mire



L'esprit d'entreprise est une rubrique de Karl Zimmermann qui vous présente de manière amusante et néanmoins très claire comment «fonctionne» l'esprit d'entreprise – et pourquoi ses actes ne connaissent apparemment aucune limite.

Karl Zimmermann, l'auteur de la présente rubrique, a débuté sa carrière professionnelle en 1974 par un apprentissage de serrurier en constructions métalliques. Après de nombreux cours de formation continue, il est devenu en 1983 partenaire de la société Karl Zimmermann Metallbau AG qu'il a ensuite revendue en 2012. En 2006, il a fondé avec Hans et Andreas Weber la société KMU-Nachfolgezentrum AG («Centre de transmission de PME SA») et il y travaille depuis en tant que membre du conseil d'administration et en tant que coach pour les situations de transmission d'entreprises. La principale activité de cette société est de trouver des solutions de reprise pour les petites et moyennes entreprises. Outre les conseils directs, le Centre de transmission de PME s'engage également en public afin de sensibiliser la société au thème de la transmission d'entreprises. En plus des innombrables mandats et sociétés dont il est membre, Karl Zimmermann a reçu en 1998 le «prix bavarois pour performances techniques hors du commun pour les arts et métiers» et en 2006 l'Ours des arts et métiers («Gewerbebar») de la ville des PME qui n'est autre que la ville de Berne.

www.kmu-nachfolgezentrum.ch
ou www.wirmarket.ch > Nachfolgezentrum

blottis contre les divers membres de la famille et la chatte a même tenté de jouer avec une bougie sur la table du salon. Heureusement, la maman a pu l'attraper à temps pour éviter le pire.

Lorsque le courant a été rétabli, ils ont décidé de poursuivre cette soirée improvisée exactement comme elle avait commencé – sans délicieux rôti, mais avec d'autant plus de chaleur dans les cœurs. Le lendemain, tout le monde s'est réveillé pour constater qu'il avait abondamment neigé pendant la nuit. La neige avait tout recouvert d'un épais manteau blanc et le monde semblait calme et paisible. Ils ont alors choisi de faire ensemble une randonnée dans la neige et de se remémorer à l'avenir avec plaisir cette nouvelle soirée de Noël chaotique, mais néanmoins merveilleuse.

Ce n'est pas la cire d'une bougie qui importe, mais bien la lumière qu'elle dispense.

Antoine de Saint-Exupéry

Je vous adresse mes meilleurs vœux pour un merveilleux temps de l'avent empli de sérénité.

● *Votre esprit d'entreprise*

« Opportunité:
investissez sans
frais de courtage. »

Les bons de participation de la
Banque WIR: un investissement
dans une banque coopérative

En
savoir
plus

Publicité pour des instruments financiers conformément à la LSFIn. Le prospectus relatif au bon de participation peut être consulté sur www.wir.ch/prospectus ou commandé via www.wir.ch/contact. Les dividendes des années précédentes ne constituent pas une garantie pour les dividendes futurs.

Nouveaux participants WIR

Vous trouverez les informations actuelles concernant tous les participants WIR sous wirmarket.ch

AG

Bike Corner Würenlos GmbH 20%

Landstrasse 39, 5436 Würenlos
T 056 424 37 47
info@bikecorner.ch, www.bikecorner.ch
Detailhandel mit Fahrrädern

E&E Bau GmbH flex

Oberfeldstrasse 19, 4665 Oftringen
avnigashi82@hotmail.com
Allgemeiner Hoch- und Tiefbau ohne ausgeprägten Schwerpunkt

Oberstadt Genuss GmbH 100%

Oberstadtstrasse 8, 5400 Baden
T 056 222 62 62
info@oberstadt-baden.ch, www.oberstadt-baden.ch
Restaurants, Imbissstuben, Tea-Rooms und Gelaterias

Rinag-Immobilien AG 10%

Scheuerackerweg 14, 5223 Riniken
T 056 451 11 30
herbert.wiederkehr@rinag.ch
Verwaltung von Grundstücken, Gebäuden und Wohnungen für Dritte

AR

eventus engineering AG flex

Bahnhofstrasse 6, 9100 Herisau
T 044 368 49 32
Kauf und Verkauf von eigenen Grundstücken, Gebäuden und Wohnungen

BE

Hansen AG 3%

Rothornstrasse 29, 3800 Interlaken
T 033 828 14 44
www.hansenag.ch
Malerei und Gipserei ohne ausgeprägten Schwerpunkt

Landstromer GmbH 5%

Dorf 29b, 4937 Ursenbach
T 062 965 26 26
info@landstromer.ch, www.landstromer.ch
Elektroinstallation

Sanoreno AG flex

Lindenweg 2, 3604 Thun
T 033 335 86 86
info@sanoreno.ch
Allgemeiner Hochbau

Silvia Popa Kunstmalerin flex

Insstrasse 6, 3225 Müntschemier
M 076 511 79 51
Selbstständige bildende Künstler

BL

Hair and More GmbH 100%

Ergolzstrasse 2, 4414 Füllinsdorf
kontakt@hairandmooregmbh.ch, www.hairandmoregmbh.ch
Coiffeursalons

FR

L'Étoile Hotel-Restaurant 100%

rue du Centre 21, 1637 Charmey (Gruyère)
T 026 927 50 50
info@etoile.ch, www.etoile.ch
Hôtels, auberges et pensions avec restaurant

Roboter Cher 30%

Hugo Hayoz
Riedlistrasse 7, 3186 Düringen
M 079 755 19 20
www.robotercher.ch
Reparatur von Maschinen

LU

Connection Wolhusen AG 50%

Bergboden 7, 6110 Wolhusen
T 041 490 40 40
connection@csw-gruppe.ch, www.fitness-wolhusen.com
Gymnastik- und Fitnesszentren

Leo Bau GmbH flex

Luzernerstrasse 10, 6252 Dagmersellen
leogmbh@gmail.com
Maurerarbeiten

Miller & Beck Bodywear GmbH 100%

Unterdorfstrasse 20, 6247 Schötz
www.socksandmore.ch
Grosshandel mit Bekleidung

SG

demso AG flex

Staatsstrasse 12, 9437 Marbach SG
www.demso.ch
Kauf und Verkauf von eigenen Grundstücken, Gebäuden und Wohnungen

haustechnik hoch 2 GmbH flex

Bünteliweg 15, 9443 Widnau
www.haustechnik-hoch2.ch
Gebäudetechnik-Ingenieurbüros

Pfister-Heizungen AG 3%

Beatusstrasse 3, 9008 St. Gallen
T 071 244 94 94
info@pfisterheizungen.ch
Installation von Heizungs-, Lüftungs- und Klimaanlage

SH

BDS Investment AG flex

Sandackerstrasse 4, 8454 Buchberg
T 052 632 30 30
Firmensitzaktivitäten von anderen Gesellschaften

SO

Strausak Holzbau & Partner AG 3%

Holenstrasse 328, 4574 Lüsslingen
www.strausak-holzbau.ch
Holzbau, Zimmerei

SZ

Gerald Lintinger Immobilien flex

Dorfstrasse 40, 8834 Schindellegi
T 044 206 11 77
Kauf und Verkauf von eigenen Grundstücken, Gebäuden und Wohnungen

MALER MEIER GmbH 15%

Oberstockstrasse 21, 6416 Steinerberg
T 041 832 25 63, F 041 832 25 65
maler.meier@bluewin.ch, www.maler-meier-steinerberg.ch
Malerei

TG

Brauchli Tankrevisionen AG 10%

Tröchniweg 10, 8264 Eschenz
 T 052 741 35 91
 brauchli.tankrevisionen@bluewin.ch
 Reinigung a. n. g.

DAB Baumanagement AG flex

Untere Grenzstrasse 23, 8580 Amriswil
 T 071 723 10 30
 Vermittlung von Grundstücken, Gebäuden und Wohnungen für Dritte

Getränke Aerni AG flex

Haldenstrasse 5, 8576 Mauren TG
 T 071 633 19 44
 getraenke-aerni@bluewin.ch,
 www.getraenke-aerni.digitalone.site
 Grosshandel mit sonstigen Getränken

Navex AG 100%

Moosweg 8, 8500 Frauenfeld
 T 056 621 26 21
 Grosshandel ohne ausgeprägten Schwerpunkt

TI

Pavicerswiss Sagl flex

Via Cantonale 23, 6987 Caslano
 T 091 225 83 75
 Costruzioni edili e di genio civile senza predominanza

VD

DP Garage SA 15%

Chemin de la Longeraie 2, 1312 Eclépens
 T 021 866 77 22
 Entretien et réparation de véhicules automobiles

Jacques Leuba SA flex

En Chamard 61, 1442 Montagny-près-Yverdon
 T 024 447 42 62
 Agences immobilières

ZH

Business Solution Group AG 3%

Buckhauserstrasse 24, 8048 Zürich
 T 044 441 44 44
 andreas.straubinger@bsgroup.ch, www.bsgroup.ch
 Unternehmensberatung

Lettenpark AG 20%

Altwistrasse 4, 8153 Rümlang
 T 044 817 80 24
 info@lettenpark.ch, www.lettenpark.ch
 Messe-, Ausstellungs- und Kongressveranstalter

PSS Interservice AG flex

Poststrasse 1, 8954 Geroldswil
 T 044 749 24 24
 info@pss-interservice.ch, www.pss-interservice.ch
 Patentanwaltsbüros, Patentverwertung

Redbuy GmbH flex

Tösstalstrasse 224 A, 8405 Winterthur
 T 052 203 18 27
 info@redbuy.ch, www.redbuy.ch
 Grosshandel mit elektrischen Haushaltsgeräten

« Se réjouir
ensemble de
demain. »

Ouvrez
maintenant
un compte du
pilier 3a



WIR-Networks

Les 9 WIR-Networks indépendants forment le plus grand réseau d'affaires de Suisse. Ils proposent à leurs membres de remarquables conférences, visites et voyages – c'est-à-dire des occasions idéales pour faire la connaissance de partenaires d'affaires potentiels et de réseauter!

Vous trouverez une vue d'ensemble de toutes les manifestations, y compris les possibilités d'inscription, sur www.wir-network.ch ou les liens directs des WIR-Networks ci-dessous.

Contact

WIR-Networks	Site Internet	Président
Aargau	www.wir-network-aargau.ch	Christian Müller
business3plus	www.business3.plus	André Bühler
Graubünden-Südostschweiz	www.wirnetwork-gr.ch	Stefan Gall
Nordwestschweiz	www.wirnw.ch	Ralph Götschi
Oberwallis	www.wir-network.ch/oberwallis	Frank Zurbriggen
Ostschweiz	www.wir-netzwerk.ch/	Ralph Saurer
Schaffhausen	www.wir-netz-sh.ch	Lasse Pfenninger
Svizzera italiana	www.wir-network.ch/wirsi	David Camponovo
Zürich	www.wir-netz.ch	Roland Jenny

Skiferien Arosa

**** Waldhotel Arosa

Freuen Sie sich auf 8 Tage herrlichen Winterzauber in Arosa.

Im Preis inbegriffen:
1x Skifahren mit Skilehrer an einem Morgen in einer Gruppe.
1xEisstockschiessen an einem Vorabend
1x Kutschenfahrt
1x Fondue- oder Raclette-Abend
Willkommensapéro
7 Übernachtungen/Halbpension
Frühstück-Buffer
5 Gang Abendessen
Benützung Spa Bereich auf 1100m2

Es können auch einzelne Übernachtungen gebucht werden.



Jetzt
anmelden
& Ferien
machen

1. - 8. Februar 2025

**** Waldhotel – Arosa

Angebot , Details siehe linke Spalte

- Doppelzimmer mit Halbpension bei 2 Personen, je ca. CHW 1900.-
- Doppelzimmer zur Einzelbenutzung mit Halbpension ca. CHW 2165.-

Die Anmeldung: www.wir-netz.ch

Eine Mitgliedschaft beim WIR-Network-Zürich ist erforderlich

WIR EXPO 2025

Fr 21. – So 23. November 2025
Stadhalle Dietikon/Zürich

Mehr Info: www.wir-expo.ch

WIRexpo



Disclaimer – informations juridiques

Aucune garantie

Tous les articles, commentaires et calculs et toutes les indications ou autres informations («contenus») du WIRinfo servent à informer le lecteur afin que ce dernier puisse se former une opinion personnelle. La Banque WIR ne garantit en aucun cas que les contenus mis à disposition sont corrects, complets et actuels. Le lecteur est conscient que les commentaires d'auteurs externes ne reflètent pas forcément l'opinion de la Banque WIR. Des informations relatives à des évolutions ou des performances passées ne garantissent en rien de futures évolutions.

Aucune recommandation d'agir

Le contenu du WIRinfo est constitué, en partie, de publicité, mais ne doit pas être considéré comme une recommandation d'agir ou comme une aide à la décision pour des décisions d'investissement ou encore des questions juridiques, fiscales ou similaires. Les contenus ne doivent pas non plus être compris comme encouragement à acheter des produits ou à recourir à certaines prestations de services de la Banque WIR ou de tiers.

Annonces

Seules les annonces répondant aux conditions relatives à la publication d'annonces de la Banque seront publiées. L'annonceur est seul responsable du contenu de ses annonces et des produits et services proposés. L'annonceur est seul responsable des éventuelles prétentions qui en découleraient.

Conditions

Les tarifs et conditions mentionnés se réfèrent au moment de la clôture rédactionnelle et peuvent être modifiés en tout temps sans préavis.

Reproduction

La reproduction d'articles du WIRinfo n'est autorisée qu'avec l'accord exprès de la Banque et avec indication de la source.

Clause de non-responsabilité

La Banque WIR décline toute responsabilité (y compris pour négligence) pour tout dommage résultant respectivement de l'utilisation ou de la non-utilisation des contenus de WIRinfo ou de l'utilisation de contenus incomplets, voire faux.

Impressum

WIRinfo – Décembre 2024, 91^e année, n° 1147

Le magazine des coopérateurs de la Banque WIR et des PME suisses

Éditrice: Banque WIR soc. coopérative, Bâle

Rédaction: Daniel Flury (rédacteur en chef), Patrizia Herde, Sabina Segovia, Volker Strohm (responsable corporate communication), wir.ch/contact

Photographes: voir illustrations

Couverture: Henry Muchenberger

Traductions: Daniel Gasser, Yvonne

Conception graphique: Schober Bonina AG / Kommunikationsagentur

Mise en page: Vogt-Schild Druck AG, Derendingen

Impression: Cavelti AG, Gossau

Imprimé sur papier recyclé suisse avec Ecolabel.eu. Ce dernier est attribué aux biens de consommation qui se distinguent par un caractère particulièrement favorable à l'environnement et un risque comparativement faible pour la santé.

imprimé en
suisse



*Par souci pour
l'environnement!*

Mode de parution: mensuel en allemand et français

Tirage global: 24 875

Annonces: voir dernière page

Prix d'abonnement: 20.40 CHF (TVA comprise)

Changements d'adresses et abonnements:

Banque WIR, centre de conseils, case postale, 4002 Bâle, ou T 0800 947 948

Emplacements de la Banque WIR

Siège principal Bâle

Banque WIR soc. coopérative
Auberg 1
4002 Bâle

Succursale Lugano

Banque WIR soc. coopérative
Riva Caccia 1
6900 Lugano

Succursale Zurich

Banque WIR soc. coopérative
Schaffhauserplatz 3
8006 Zurich

Succursale Berne

Banque WIR soc. coopérative
Hilfikerstrasse 4
3014 Berne

Succursale Lucerne

Banque WIR soc. coopérative
Obergrundstrasse 88
6005 Lucerne

Succursale Coire

Banque WIR soc. coopérative
Alexanderstrasse 24
Postfach 699, 7001 Coire

Succursale Lausanne

Banque WIR soc. coopérative
Av. Louis-Ruchonnet 16
1006 Lausanne

Succursale Saint-Gall

Banque WIR soc. coopérative
Zwinglistrasse 2
9000 Saint-Gall

Succursale Sierre

Banque WIR soc. coopérative
Av. du Général Guisan 4
3960 Sierre

Contact et réseaux sociaux

Téléphone

0800 947 948 (lun-ven, 7 h 30-18 h)

Fax

0800 947 942

E-mail

info@wir.ch



Foires WIR

WIR-Expo Zürich

François Cochard
Regina-Kägi-Strasse 11
8050 Zürich

T 043 818 26 36
info@wir-expo.ch
wirexpo.ch

WIR-Messe Rothrist

Andy Bühler
Weidweg 1
4852 Rothrist

T 079 224 27 08
info@gaertneri-buehler.ch
triibhuus.events



Possibilités publicitaires dans le réseau WIR

La Banque WIR propose à ses clients WIR trois canaux publicitaires que sont le magazine WIRinfo, les WIRmailings et la plateforme WIRmarket.ch. Ces derniers font partie du Paquet WIR pour PME, tout comme le crédit publicitaire annuel de 500 CHW. Vous pouvez également accroître votre visibilité par le biais des WIR-Partner-Networks et des foires WIR.

Aperçu de vos avantages

- Nous vous offrons les premiers 500 CHW
- Part WIR élevée dans WIRinfo
- Adressage ciblé grâce aux WIRmailings (publipostage direct aux participants WIR)
- Faibles pertes de diffusion
- Remise annuelle à partir d'un chiffre d'affaires publicitaire de 2500 CHW/CHF
- Facturation très simple et avis de débit détaillé

WIRmarket.ch

Sur WIRmarket.ch, vous pouvez publier des **annonces** gratuitement et de manière illimitée, proposer vos produits dans le **shop** et publier des **appels d'offres**.

De plus, vous avez la possibilité de mieux faire connaître votre entreprise, vos annonces, vos articles vendus dans le shop et vos appels d'offres à l'aide de toplistings. Vous pouvez en tout temps contrôler le nombre de vues et de clics sous «Profils». Prix d'un toplisting: 10 CHW/jour

Votre première action sur WIRmarket.ch devrait être réservée à l'actualisation et à l'achèvement de l'inscription de votre entreprise. Utilisez à cet effet des photos et des textes significatifs. Vous pouvez également accroître votre visibilité sur WIRmarket avec les instruments gratuits suivants:

- **Taux d'acceptation WIR supplémentaire**, par exemple pour les offres spéciales
- **Actions:** augmentation temporaire du taux d'acceptation WIR

WIRinfo – le magazine des PME suisses

Le magazine WIRinfo paraît au début de chaque mois avec un tirage d'environ **25 000 exemplaires**. Vous **atteignez ainsi tous les clients WIR (PME) ainsi que leurs employés titulaires d'un compte WIR**.

Adressez vos annonces ou vos questions à: inserate@wir.ch

Tarifs d'insertion pour WIRinfo (part WIR: 75%)

Dimensions	noir/blanc	couleurs
2e p. couv.	4090.–	4700.–
4e p. couv.	3890.–	4470.–
4e p. couv.	4290.–	4930.–
Contenu	noir/blanc	couleurs
1/1 page	2980.–	3460.–
1/2 page	1490.–	1730.–
1/4 page	745.–	865.–
1/8 page	370.–	430.–
par 1/48 page	62.–	72.–

Taxe pour annonces sous chiffre (WIRinfo): 8.50 CHW/CHF



WIRmailing

Un publipostage WIRmailing vous permet de cibler, sans perte de diffusion, les participants WIR de votre choix et d'élargir votre clientèle.

Voilà comment procéder:

Vous nous faites parvenir votre courrier publicitaire, déjà sous pli ou non, et vous nous précisez à qui vous désirez l'envoyer:

- numéros postaux d'acheminement sélectionnés (au max. 20)
- cantons sélectionnés
- participants de branches sélectionnées
- participants parlant une langue sélectionnée
- tous les participants WIR
- combinaison librement des possibilités de choix

Indiquez sur votre support publicitaire un taux d'acceptation WIR égal ou supérieur à votre taux publié dans WIRmarket.

Modes d'expédition à choix:

- Courrier A (1 jour)
- Courrier B (2 jours)
- Courrier B2 (3-6 jours)

Les frais seront débités de votre compte CHW, respectivement CHF:

- 0.22 CHW, TVA comprise, en CHW (par adresse)
- Frais de port, TVA comprise, en CHF

Au préalable, nous avons besoin d'un échantillon pour notre contrôle interne. Il vous faut nous livrer votre maté-

riel publicitaire (y compris 20 exemplaires supplémentaires pour les essais d'impression) 14 jours avant la date d'expédition souhaitée.

Contact

Désirez-vous une offre pour un WIRmailing? Nous vous conseillons volontiers. Contactez-nous avec ce formulaire ou par e-mail à l'adresse: wirmailing@wir.ch.

Remise sur chiffre d'affaires annuel

La valeur globale de vos mesures publicitaires sur WIRmarket, dans WIRinfo ou à l'aide des WIRmailings est continuellement déterminée dans le système des annonces publicitaires de la Banque WIR et donne droit, à partir d'un montant de 2500 CHW/CHF, à une remise annuelle qui est créditée sur votre compte à la fin de l'année.

Voici les différents taux de remise:

Chiffre d'affaires	Remise
ab 2500.-	4%
ab 7500.-	6%
ab 15500.-	8%
ab 35000.-	9%
ab 50000.-	10%



Impression de la foire WIR à Rothrist.

Données médiatiques WIRinfo

Réception d'annonces et conseils

inserate@wir.ch

Conditions générales

Voir www.wir.ch/cg-fr

Délai de remise d'annonces: veuillez prendre note du délai de remise d'annonces pour l'édition du WIRinfo de janvier 2025: mardi, 10 décembre 2024, 12 h.

Reprise des données pour matériel WIRinfo

Lors de la création d'un fichier PDF, veuillez sélectionner le profil «ISONewspaper» dans les réglages de la couleur et procéder à l'exportation.

Programmes	Mac	Win
QuarkXPress	•	•
InDesign	•	•
MS Word	•	•
PDF Acrobat	•	•
Illustrator	•	•
Photoshop	•	•

Important: Les polices doivent toujours accompagner les fichiers InDesign, Illustrator et Photoshop ouverts (pas de police TrueType). Veuillez fournir les jeux de caractères et les polices PostScript correspondants sous forme zippée. Pour les données PDF et EPS, les logos et les polices doivent également être fournis. Le fichier doit être doté des données d'image correspondantes (TIFF ou EPS). Ne pas utiliser de données d'image pour layout. Le fichier PDF doit être compatible avec Acrobat 4 (version 1.3) et avoir été constitué avec une résolution de 240 dpi.

Support de données: CD, DVD, Zip (100/250)

Dimensions des annonces et tarifs d'insertion (tous les prix s'entendent TVA 8,1% incluse)

168 x 248 mm	82 x 248 mm	168 x 122 mm	82 x 122 mm	168 x 59 mm	82 x 59 mm	39 x 17 mm
1/1 p. contenu	1/2 p. en haut. (2 col.)	1/2 p. en larg. (4 col.)	1/4 p. en haut. (2 col.)	1/4 p. en larg. (4 col.)	1/8 p. en larg. (2 col.)	1/48 page

Dimensions pour les pages de couverture franc-bord: 210 x 297 + 5 mm de marge de rognage = 220 x 307 mm

Tarifs (part WIR: 75%)

Contenu	noir/blanc	couleurs
par 1/48 page	62.-	72.-
1/8 page	370.-	430.-
1/4 page	745.-	865.-
1/2 page	1490.-	1730.-
1/1 page	2980.-	3460.-
Couverture		
2° p. couv.	4090.-	4700.-
3° p. couv.	3890.-	4470.-
4° p. couv.	4290.-	4930.-

Rabais sur chiffre d'affaires annuel (WIRinfo, WIRmarket et WIRmailing)

4%	à partir de 2500.-
6%	à partir de 7500.-
8%	à partir de 15500.-
9%	à partir de 35000.-
10%	à partir de 50000.-

Taxe pour annonces sous chiffre: 8.50